

## Työllistymistä edistävä ammattillinen kuntoutus (TEAK) - keskustelutilaisuus palveluntuottajille

27.9.2022

Suunnittelijat Leena Penttinen ja Maija Rauma  
Kela, Etuuksien ja palvelujen suunnitteluyksikkö  
Kuntoutuspalvelujen ryhmä / työkykyryhmä

# Yleistä

- Tilaisuuden kesto klo: 8:00-9:00.
  - Tilaisuutta ei tallenneta.
- Tarkista tietokoneestasi, että mikrofonisi ja kamerasi ovat suljettuina esityksen aikana.
- Voit esittää kysymyksiä ja kommentteja keskustelukenttään koko esityksen ajan.
- Esitys viedään myöhemmin muun materiaalin ohella osoitteeseen: <https://www.kela.fi/yhteistyokumppanit-kuntoutuspalvelut-palveluntuottajille-tapahtumat-ja-koulutukset>
  - Jos kysymyksiin ei ehditä vastaamaan tilaisuuden aikana, kysymyksen vastaukset tallennetaan tilaisuuden jälkeen samaan paikkaan.



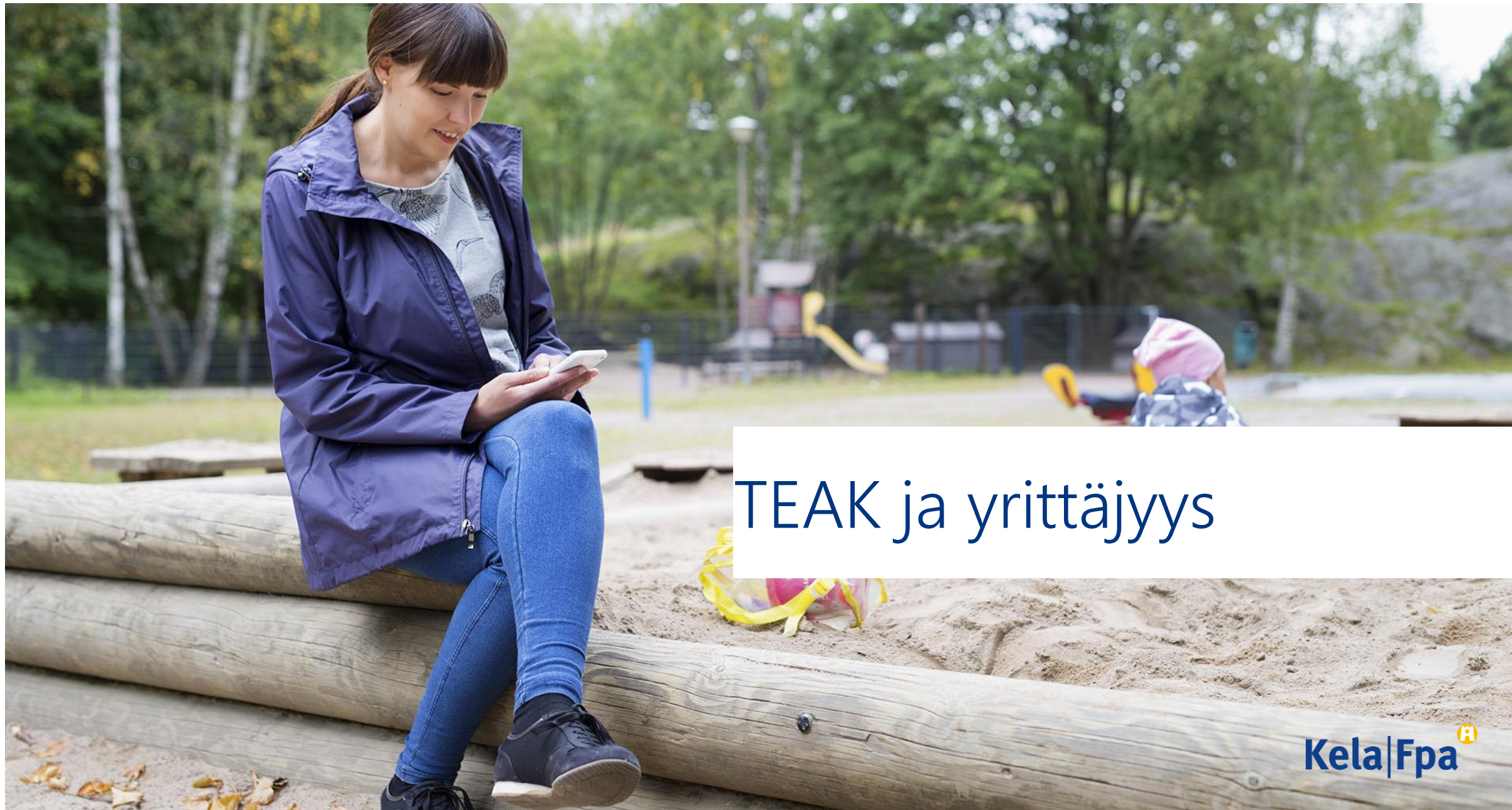


# Sisältö

1. TEAK ja yrittäjyys
2. TEAK ja opiskelu
3. Muut asiat







# TEAK ja yrittäjyys





## Palveluntuottajan palaute

*"Toivon, että TEAK:n palvelukuvauksessa avattaisiin tulevaisuudessa tarkemmin, mitä tämä yrittäjyyden tukeminen käytännössä tarkoittaa palveluntuottajan näkökulmasta.*

*Jää epäselväksi, mitä palveluntuottajalta nyt odotetaan."*



# TEAK:n palvelukuvaus ja yrittäjäyys

Työllistymistä edistävän ammatillisen kuntoutuksen (TEAK) tavoitteena on auttaa ja ohjata asiakasta sijoittumaan koko- tai osa-aikaiseksi yrittäjäksi tai ammatinharjoittajaksi, asiakkaan yksilöllisen tarpeen, tilanteen ja valmiuksien mukaan.

## Työkokeilu

Asiakas saa yksilöllistä ohjausta arvioidakseen yrittäjyyden tai ammatinharjoittamisen mahdollisuuksia tavoittelemallaan ammattialalla sekä sen soveltuvuutta työkykyyn.





# TEAK:n palvelukuvaus ja yrittäjäyys

## Työhönvalmennus

Työhönvalmennuksen tavoitteena on tukea asiakkaan toimintaa tai suunnitelmaa toimia yrittäjänä tai ammatinharjoittajana.

Jos asiakkaan suunnitelmana on yrittäjänä tai ammatinharjoittajana toimiminen, työhönvalmentajat tukevat asiakkaan yrittäjyysosaamista.

Työharjoittelua voidaan toteuttaa osittain tai kokonaan etätyönä esimerkiksi tilanteessa, jossa asiakkaan jatkotavoitteena on työskennellä itsenäisenä yrittäjänä.

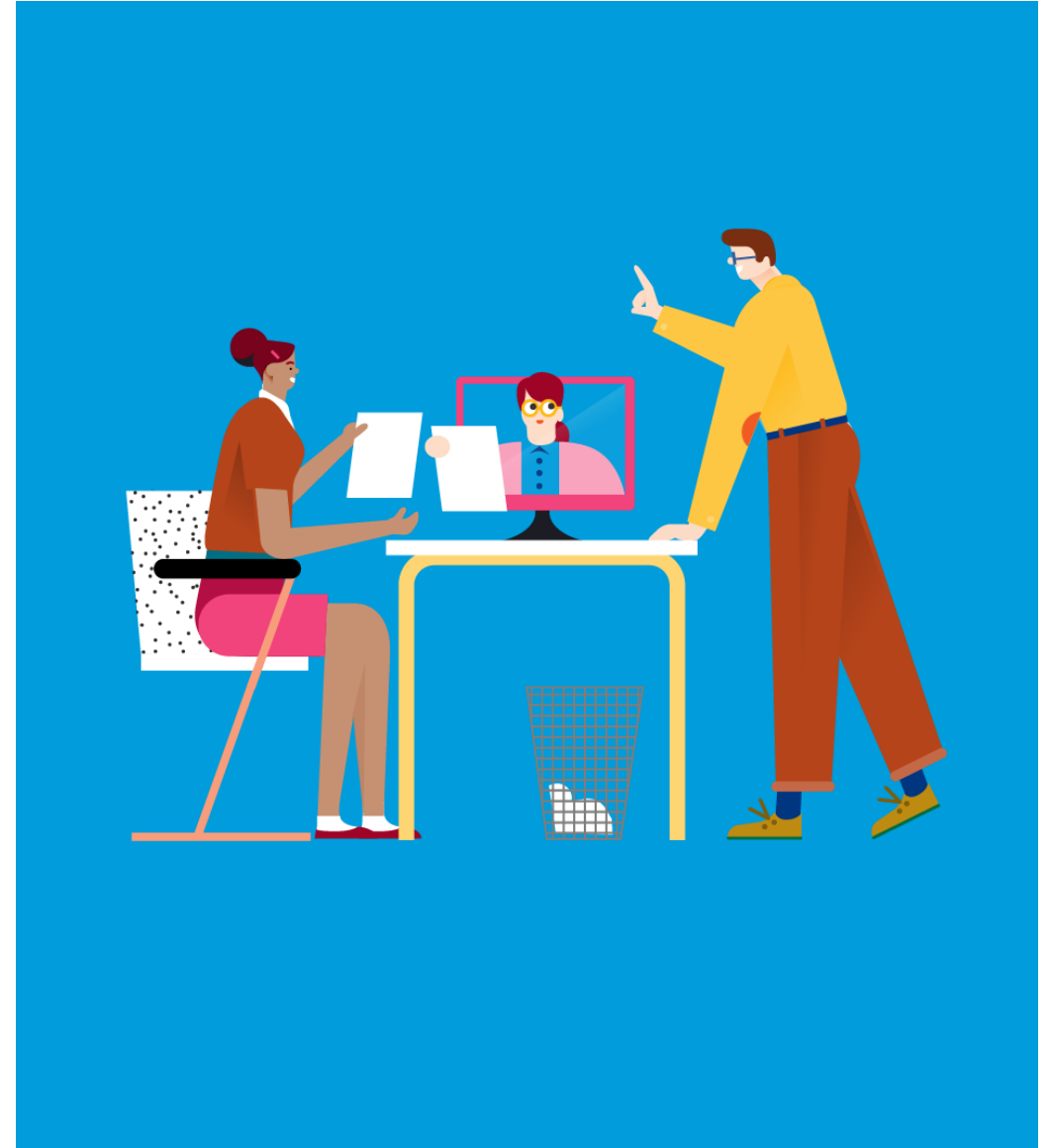
## Ryhmämuotoinen toiminta

Ulkopuolisen työpaikan etsintä -vaiheen voi toteuttaa ryhmämuotoisena tilanteessa, jossa perehdytään yrittäjänä tai ammatinharjoittajana toimimiseen.

Keskustelua palveluntuottajien  
kokemuksista aiheesta:  
Yrittäjyyden tukeminen TEAK:n aikana.



- Minkälaisia käytännön kokemuksia palveluntuottajilla on asiakkaiden yrittäjyyden tukemisesta TEAK:n aikana palveluntuottajan näkökulmasta?
- Toivomme kokemuksia mm. seuraavista:
  - Työkokeilu
  - Työhönvalmennus
  - Ryhmämuotoinen toiminta
  - Verkostotyö



# Apukysymyksiä työhönvalmentajille keskusteluun

- Millaiseksi työhönvalmentajat kokevat oman osaamisen antaa ohjausta ja tukea asiakkaille yritystoimintaan liittyen?
- Ovatko työhönvalmentajat antaneet TEAK:n aikana ohjausta asiakkaiden yritystoimintaan liittyen? Minkälaisissa tilanteissa? Millaista käytännön ohjausta ja tukea asiakkaat ovat toivoneet? Esimerkiksi liittyen:
  - yritystoiminnan soveltuvuuden kartoitus asiakkaan tilanteessa (esim. vahvuudet, ammattitaito, yrittäjäystaidot, persoonallisuuspiirteet)
  - yrityksen perustaminen (yritystoiminnan suunnittelu esim. yritys- ja liikeidea, liiketoimintasuunnitelma)
  - yritysmuodot (mm. yritysmuodon valinta, rekisteröinti)
  - yritystoiminnan käynnistyminen (esim. yrityksen toimitilat, yrittäjän vakuutukset)
  - yrittäjän toimeentulo, yrityksen rahoitus



# Apukysymyksiä työhönvalmentajille keskusteluun

- Minkä tahojen kanssa TEAK:n aikana on tehty verkostoyhteistyötä ja missä asioissa (esim. TE-toimisto, kunnan yrittäjäpalvelut)? Kuinka verkostotyö on sujunut?
- Millaisissa tilanteissa asiakkaiden yritystoiminta on ollut TEAK:n alkaessa (suunnitteluasteella, vasta alkamassa, toimiva yritys)? Missä yritystoiminnan vaiheessa ajattelette, että asiakkaat hyötyvät parhaiten työhönvalmentajan tuesta yritystoiminnan rinnalla?
- Millaista aikaisempaa taustaa yritystoiminnasta kiinnostuneilla asiakkailla on ollut yrittäjyydestä?
- Minkälaisiin yrittäjyyteen liittyviin koulutuksiin asiakkaita on ohjattu (esim. yrittäjän ammattitutkinto)?
- Tunnetteko Kelan elinkeinotukea? Oletteko ohjanneet asiakkaita hakemaan Kelan elinkeinotukea?
- Millaisissa tilanteissa ryhmämuotoista toimintaa on hyödynnetty TEAK:n aikana yritystoiminnan ohjaukseen liittyen?

*Kiitämme kokemuksista, ajatuksista  
ja palautteesta!*

*Palaamme TEAK ja yrittäjäyys  
teemaan tarkemmin tulevissa  
palveluntuottajien  
keskustelutilaisuuksissa.*







Koulutus Kelan ammatillisena  
kuntoutuksena

# Ammatillisen kuntoutuksen asiakkaat 2021

	Yhteensä	KKRL 6 §	KKRL 7a §
Ammatillinen kuntoutus	35 100	27 580	8 410
<b>-Koulutus</b>	<b>14 620</b>	<b>14 620</b>	-
-Ammatillinen kuntoutus selvitys	6 360	5 730	630
-NUOTTI-valmennus	7 710	-	7 710
<b>-Työllistymistä edistävä ammatillinen kuntoutus</b>	<b>4 730</b>	<b>4 250</b>	<b>480</b>
-KIILA-kuntoutus	3 330	3 330	-
-Ammatilliset kuntoutuskurssit	620	620	-
-Apuvälineet	640	640	-
-Tutkimuslausunto	130	130	-

Sama asiakas voi saada useampia kuntoutustoimenpiteitä.  
Yhteismäärään asiakas on laskettu vain kerran.



# Koulutus Kelan ammatillisena kuntoutuksena



Koulutuksen järjestäminen ammatillisena kuntoutuksena edellyttää, että asiakkaan työ- tai opiskelukyky ja ansiomahdollisuudet ovat olennaisesti heikentyneet tai niiden arvioidaan lähivuosina olennaisesti heikentyvän.



Suunnitellun koulutus- ja ammattialan tulee olla asiakkaalle sairauden tai vamman kannalta sopiva ja koulutuksen tulee olla tarkoituksenmukaista.



On tärkeää huomioida, että ammatillisen kuntoutuksen tavoitteen kannalta ei ole riittävää, että opiskelija selviytyy opiskeluista ja saa koulutuksen suoritettua.



Lisäksi koulutuksen tulee johtaa sellaiseen ammattiin tai työhön, joka mahdollistaa toimeentulon tai olennaisten lisäansioiden saamisen/hankkimisen uuden koulutuksen mukaisessa työssä.

# Koulutus Kelan ammatillisena kuntoutuksena

Kelan ammatillisena kuntoutuksena voidaan tukea asiakkaalle sellaista koulutusta, joka mahdollistaa asiakkaan osallistumisen työelämään sairaudesta tai vammasta huolimatta.

Koulutukseen myönnetyn kuntoutuspäätöksen perusteella korvataan:

- varsinaisia opiskelukustannuksia (esim. lukukausimaksuja ja koulutarvikekustannuksia)
- koti- ja koulupaikkakunnan välisiä matkakustannuksia, mutta ei kuitenkaan päivittäisiä koulumatkakustannuksia.



# Millaista koulutusta Kelan ammatillisena kuntoutuksena voidaan tukea?

- Kela tukee ammatillisena kuntoutuksena yleensä toisen asteen tai korkea-asteen perus-, jatko ja uudelleen koulutusta. Tavoitteena on, että koulutuksen avulla asiakas sijoittuu työhön, jossa sairaus tai vamma ei aiheuta rajoituksia tai jossa rajoitukset ovat mahdollisimman vähäisiä.
- Koulutus voi olla myös
  - yleissivistävää koulutusta (esim. lukiossa), kun se on välttämätöntä, että asiakas voi päästä ammattiin valmistavaan koulutukseen
  - ammatillista peruskoulutusta ja ammatillisesti valmentavaa koulutusta
  - ammatillista uudelleen- ja jatkokoulutusta.





# Millaista koulutusta Kelan ammatillisena kuntoutuksena voidaan tukea?

- Pääsääntöisesti tuettavan koulutuksen tulee olla maksutonta.
- Päätös koulutuksesta Kelan ammatillisena kuntoutuksena annetaan yleensä koko tutkinnosta.
  - Esim. yliopisto-opinnoissa päätös annetaan siihen tutkintokokonaisuuteen, johon kuntoutujalla on opinto-oikeus ja jonka kuntoutuja ilmoittaa suorittavansa.
- Mikäli opiskelija jostain syystä suorittaa vain tutkinnon osia, päätös annetaan kyseisestä opintokokonaisuudesta.



# Kuntoutusraha ja nuoren kuntoutusraha koulutuksen aikana

- Asiakas voi hakea koulutuksen ajalta [kuntoutusrahaa](#).
- Jos asiakas on 16–19-vuotias ja hänelle on laadittu kotikunnassa henkilökohtainen opiskelu- ja kuntoutumissuunnitelma, hänellä voi olla oikeus [nuoren kuntoutusrahaan](#).



# Kuinka opiskelun etenemistä Kelan ammatillisena kuntoutuksena seurataan?



- Kela seuraa opintojen etenemistä.
- Noin 60 opintopistettä/osaamispistettä vastaa opiskelijan lukuvuoden työmäärää normaalitilanteessa. Ammatillisena kuntoutuksena opiskelevan tilanne on kuitenkin usein lähtökohtaisesti erilainen kuin opintotuella opiskelevan.
- Ammatillisena kuntoutuksena opiskelevalta ei voida edellyttää samanlaista opiskelutahtia, ja sen takia opiskelun etenemisessä huomioidaan opiskelijan yksilölliset viivästymisen syyt.
  - Tämän vuoksi opintojen viivästymistilanteessa koulutuspäätöksen jatkamista harkitaan aina kunkin opiskelijan kohdalla yksilöllisesti.
- Jos Kelan ammatillisena kuntoutuksena myönnettyt opinnot eivät opiskelijan sairaudesta tai vammasta johtuvasta syystä etene lainkaan eikä koulutuspäätöksen jatkamista voida pitää tarkoituksenmukaisena, voidaan koulutuspäätös joutua lakkauttamaan.



# Sairauspäiväraha ja opiskelu



- Kun koulutus päätös joudutaan lakkauttamaan, selvitetään voiko opiskelija saada sairauspäivärahaa.
- Sairauspäivärahan saaminen edellyttää, että opiskelija on kykenemätön opiskelemaan.
- Päätoiminen opiskelija voi kuitenkin toipumisvaiheessa opiskella vähäisessä määrin sairauspäivärahakaudellaan.
  - Vähäinen määrä tarkoittaa 40 % lukukauden tai lukuvuoden ohjeellisesta tavoitteesta.

# Mitä palveluntuottaja voi kertoa asiakkaalle TEAK:n aikana Kelan ammatillisena kuntoutuksena myönnettävästä koulutuksesta?



- Opiskelija vastaa itse opiskelupaikan hankkimisesta.
- Koulutusta voi hakea ammatillisena kuntoutuksena, kun opiskelija on hyväksytty koulutukseen ja hoitava lääkäri on laatinut lääkärinlausunnon ammatillisen kuntoutuksen tarpeesta, sekä ammatti- ja koulutusalan soveltuvuudesta.
- Hoitavan lääkärin arvioon ammatti- ja koulutusalan soveltuvuudesta kiinnitetään hakemuksen käsittelyssä erityistä huomiota.
- Asiakkaan kanssa voi selvittää, onko tarvetta pyytää hoitavalta lääkäriltä arviota alan soveltuvuudesta silloin, jos lääkärinlausunnosta ei löydy riittäviä tietoja ammatti- tai koulutusalan soveltuvuuden arvioimiseksi.

# Miten palveluntuottaja voi kertoa asiakkaalle TEAK:n aikana Kelan ammatillisena kuntoutuksena myönnettävästä koulutuksesta?



- Koulutusta hakiessaan asiakas täyttää ammatillisen kuntoutuksen hakemuksen (KU 101) ja toimittaa sen Kelaan.
- Ammatillista koulutusta koskevaan hakemukseen tulee liittää lääkärinlausunto B sekä kopiot koulu- ja työtodistuksista.
- Todistukset tarvitaan, sillä koulutusta koskevan hakemuksen käsittelyssä arvioidaan koulutuksen tarvetta ja tarkoituksenmukaisuutta asiakkaan aiempaan toimintaan verraten.



Jos TEAK:n aikana asiakkaan koulutusasiat nousevat esiin (esim. koulutus Kelan ammatillisena kuntoutuksena) keskustele suunnitelmista tarvittaessa etukäteen Kelan kanssa!



# Esimerkki



- Asiakas oli opiskellut merkonomiksi Kelan ammatillisena kuntoutuksena, valmistunut v. 2020. Ei ollut työllistynyt koulutustaan vastaavaan työhön.
- Selkäsairauden vuoksi fyysiset selkää kuormittavat työtehtävät eivät terveydentilalle sovi. Em. rajoitteet olivat hyvin selvillä, kun TEAK työhönvalmennus myönnettiin asiakkaalle tukemaan työllistymistä merkonomin työhön.
- TEAK työhönvalmennuksessa työhönvalmentajat olivat yrittäneet löytää asiakkaalle merkonomin koulutusta vastaavaa työpaikkaa.
- Työhönvalmentajat ja asiakas päätyivät lopulta TEAK:n aikana siihen, että asiakas vaihtaa pois merkonomin töistä uudelle alalle.

# Esimerkki



- Merkonomien työtehtävien sijaan asiakas teki TEAK työhönvalmennuksen hammashoitolan välinehuollossa.
- Muuttunut tilanne selvisi Kelaan, kun TEAK työhönvalmennukselle haettiin jatkopäätöstä
  - tavoitteena oli laajentaa välinehuollon työnkuvaa
  - lisäksi jatkopäätöksestä ilmeni, että asiakas on hakemassa välinehuoltajan opiskelupaikkaa TEAK työhönvalmennuksen jälkeen Kelan ammatillisena kuntoutuksena.
- TEAK työhönvalmennuksen jatkamista suunnitellussa hammashoitolan välinehuollon tehtävässä ei katsottu tarkoituksenmukaiseksi
  - Merkonomien työ on asiakkaalle terveydentilan puolesta soveltuva ala ja asiakkaalla on siihen tuore koulutus.
  - Asiakkaan tilanteessa ei ole myöskään tarkoituksenmukaista uudelleen kouluttautua Kelan ammatillisena kuntoutuksena uudelle alalle hammashoitolan välinehuoltajaksi, koska merkonomien työ on terveydentilalle sopiva.



Mitä edellisestä esimerkistä  
opimme?

Jos asiakkaan suunnitelma  
TEAK:n aikana muuttuu,  
muista keskustella asiasta  
etukäteen Kelan kanssa!



# TEAK:n palvelukuvaus; opiskelualan valinta ja asiakkaan opiskelukyvyn tukeminen



- TEAK on suunnattu työikäiselle nuorelle ja aikuiselle, joka tarvitsee sairauden, toimintakyvyn heikentymisen ja kokonaistilanteen vuoksi yksilöllistä työhönvalmentajien tukea *opiskelualan valintaan*.
- Työkokeilu sopii asiakkaalle, joka haluaa selvittää alan soveltuvuuden terveydentilalle tai toimintakyvylle *ennen opiskeluun hakemista*. Suunniteltaessa työkokeilua, arvioidaan tarvittaessa myös asiakkaan *opiskeluvalmiuksia ja -kykyä*.

# Miten olet TEAK:n aikana tukenut yksilöllisesti asiakkaan opiskelualan valintaa?

- Työkokeilu
- Työhönvalmennus
- Verkostotyö
- Ryhmämuotoinen toiminta





# Seuraava keskustelutilaisuus TEAK:n palveluntuottajille

Keväällä 2023 team:s yhteydellä.

Päivämäärä ja aika ilmoitetaan myöhemmin Kelan sivuille osoitteessa:  
[Kuntoutuksen tapahtumat ja koulutukset– Yhteistyökumppanit - kela.fi](https://www.kela.fi/kuntoutuksen-tapahtumat-ja-koulutukset-yhteistyokumppanit)



Voit lähettää toiveita keskustelutilaisuuden sisältöön osoitteeseen: [leena.penttinen@kela.fi](mailto:leena.penttinen@kela.fi)

Kiitos!



Kela|Fpa<sup>A</sup>