

Sosiaalivakuutus

Sujeevan Sivalingam sai Suomesta turvapaikan:

Oman arjen rakentaminen vei aikaa s. 22



Maahanmuuttaja kaipaa tietoa ja neuvoja

■ Maahanmuuttajan osa ei ole helppo, vaikka kyseessä olisikin paluumuuttaja tai työn tai puolison perässä asuinmaata vaihtava. Vaikeuskerron on toinen, kun muuttaja on pakolainen tai turvapaikanhakija. Tällöin vastassa on vieras kulttuuri ja kielimuuri, jonka joutuu ylittämään ilman suomalaisen puolison tai työnantajan tukea, ja avun tarve on yleensä suuri.

Pysyvästi Suomessa asuvista ulkomaalaisista suurin osa on muuttanut Suomeen perhesiteen takia (60 – 65 % maahanmuuttajista). Pakolaisina tai turvapaikanhakijoina tulleiden osuus on noin 15 %, paluumuuttajien noin 10 %. Työn takia Suomeen muuttavia on ollut 5 – 10 % maahanmuuttajista. Suurin maahanmuuttajaryhmä koostui viime vuonna niistä noin 15 000 suomalaisesta, jotka palasivat Suomeen ulkomailla vietettyjen vuosien jälkeen.

Suomen väkiluku olisi laskussa ilman maahanmuuttajia. Tilastokeskuksen ennakkotietojen mukaan väkiluku kasvoi tammi – syyskuussa liki 20 000:lla. Väestönlisäys ei suinkaan johdu syntyvyydestä - Suomessa syntyy nykyisin vain 1,8 lasta naista kohden - vaan siitä, että maahamme muutti 11 000 henkilöä enemmän kuin täältä pois.

Suomesta ulkomaille muuttavan tai Suomeen palaavan on usein vaikea ymmärtää, että maasta toiseen muuttaminen vaatii paperisotaa ja byrokraattiselta tuntuvia kiemuroita, jotta voisi taata sosiaaliturvan itselleen siellä, minne asettuu asumaan. Sosiaaliturva perustuu toisissa maissa asumiseen, toisissa työskentelyyn. Lainsäädäntö on muutenkin erilaista. Paluumuuttaja joutuu hakeutumaan sosiaaliturvan piiriin erikseen, pelkkä muuttoilmoitus ei riitä.

Maahanmuuttaja pääsee Suomen sosiaaliturvan piiriin muuttaessaan maahan vakituisesti. Hänellä on oltava esimerkiksi läheinen perhesuhde maassamme vakituisesti asuvaan henkilöön tai vähintään kahden vuoden työsuhde Suomessa, jotta hänet katsottaisiin vakituisesti Suomessa asuvaksi henkilöksi. Maahanmuuttajan on hankittava oleskelulupa tai, jos hän muuttaa toisesta EU-maasta, rekisteröitävä oleskeluoikeutensa. Hänen pitää saada itselleen henkilötunnus ja verokortti ja avata pankkitili. Lisäksi hänen pitää asioida Kelan kanssa saadakseen oikeuden suomalaiseen sosiaaliturvaan. Kaikki tämä vie aikansa ja vaatii voimia, kun samalla on hoidettava kaikki muuttoon liittyvät käytännön tehtävät.

Maahanmuuttajien tiedontarve on suuri. Kela pyrkii tyydyttämään sitä internetsivujensa, esitteidensä ja palvelupuhelinnumerosensa avulla. Lisäksi asiasta kysellään toimistoissa.

Marraskuun alussa Kela avasi verohallinnon kanssa Helsinkiin yhteisen maahanmuuttajien palvelupisteen, joka palvelee erityisesti pääkaupunkiseudulle työhön muuttavia ulkomaalaisia. Jos kokemukset ovat rohkaisevia, palvelupiste tuskin jää ainoaksi.

SEIJA KAUPPINEN

Kuva Mauri Helenius

sosiaalivakuutus

**Kelan julkaisema sosiaali-
ja terveysturvan aikakauslehti**

**FPAs tidskrift om social
trygghet och sjukförsäkring**

**A journal focusing on issues of social
and health protection published
by the Social Insurance Institution
of Finland**

Sosiaalivakuutus 5. 2008
46. vuosikerta | 46 årgången | Volume 46

Julkaisija | Utgivare | Publisher
Kansaneläkelaitos
PL 450, 00101 Helsinki
020 634 11
www.kela.fi

Päätoimittaja
Huvudredaktör | Editor in chief
Seija Kauppinen

Toimituksen sihteeri
Redaktionens sekreterare
Editorial assistant
Christel Stenström 020 634 1459

Toimitussihteeri
Redaktionssekreterare | Assistant editor
Minna Latvala

Sosiaalivakuutus verkossa
www.kela.fi/sosiaalivakuutus

Kansi | Omslag | Cover
Antero Aaltonen

Taitto | Layout **Jari Mattila**

Paino | Tryck | Printed by
KS Paino Oy
ISSN 0584-1410

Sosiaalivakuutus-
lehden aineisto on
vapaasti lainattavissa
jos lähde mainitaan.
Kirjoituksissa esiintyvät
kannanotot eivät
välttämättä vastaa
Kansaneläkelaitoksen
kantaa.
Sosiaalivakuutus
ilmestyy kuutena
numerona vuodessa.

Tidskriften
Sosiaalivakuutus
får citeras med
angivande av källan.
Tidskriften
utkommer med sex
nummer om året.

Permission is granted
to quote from this journal
with the customary
acknowledgement of
the source.
The Sosiaalivakuutus
comes out six times a year.

Osoitelähde
Kelan osoiterekisteri

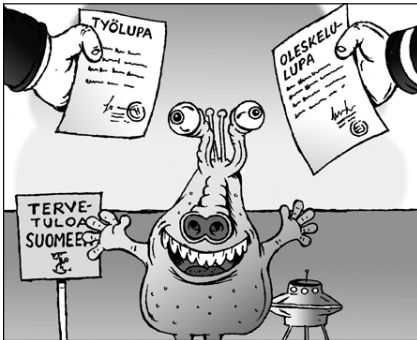
Sosiaalivakuutuksen
toimituksen sähköpostiosoite
viestinta@kela.fi

Sähköpostit Kelaan
etunimi.sukunimi@kela.fi



Hakemus vireille yhteispalvelu-
pisteessä

4



Maahanmuuttajien palveleva
puhelin

16



Turvapaikanhakija, pakolainen vai
kiintiöpakolainen

26



Duunari sairastuu yhä työn
raskauteen

34

5. 2008

- 1 **Pääkirjoitus**
- 4 **Hakemus vireille palvelukeskuksessa**
Asiantuntijana suunnittelija Mari Pirinen
- 7 **Kietäväisen visio yhdestä luukusta**
Asiantuntijana varatoimitusjohtaja Timo Kietäväinen
- 8 **Yhteispalvelupisteessä kunnan keskipisteessä**
Asiantuntijana yhteispalveluvastaava Anita Silfvast
- 10 **Kansalaismielipide kannattaa toimeentulotuen siirtoa Kelaan**
Kirjoittaja osastopäällikkö Olli Kangas
- 12 **Kunnat säätelevät kuntalisän avulla päivähoiton kysyntää**
Asiantuntijana tutkija Laura Miettunen
- 15 **Dokumenttielokuva pääsee lähelle arkea**
- 16 **Maahanmuuttajien palveleva puhelin**
Asiantuntijoina asiakassihteeri Nina Dahlberg ja
yksikön päällikkö Carita Vik-Hästbacka
- 20 **Suomesta ulkomaille ja takaisin** Kirjoittaja palvelupäällikkö Kati Porkola
- 22 **Turvapaikanhakija, pakolainen vai kiintiöpakolainen**
- 25 **Kotoutumistuen saajien määrä kasvaa, vaikka työttömyys vähenee**
Kirjoittaja suunnittelija Heidi Kemppinen
- 26 **Työmarkkinatuen tarveharkinta kohdistuu useimmiten naisiin**
Kirjoittaja tiedottaja Minna Latvala
- 30 **Julkiset hyvinvointipalvelut laajentavat toimeentulon käsitettä**
Kirjoittaja johtava taloustutkija Robert Hagfors
- 34 **Duunari sairastuu yhä työn raskauteen**
Asiantuntijana lääketieteen tohtori Akseli Aittomäki
- 37 **Suomalaisten väärinkäyttöasenteet pohjoismaisella tasolla**
Kirjoittajat osastopäällikkö Olli Kangas ja erikoistutkija Mikko Niemelä
- 38 **Lukulamppu**
- 39 **Sammandrag**
- 40 **Summary**

Hakemus vireille yhteispalvelupisteessä





Juttusarjassa esitellään Kelan kuusi palvelukanavaa. Vuorossa on yhteispalvelupisteet.

Yhteispalvelupisteet ovat osa Kelan palveluverkkoa. Minkälaista palvelua asiakas voi odottaa saavansa useamman viranomaisen yhteisessä palvelupisteessä?

● Kelan toimistoverkkoon on koko 2000-luvun kuulunut 263 toimistoa, jotka ovat auki viitenä päivänä viikossa. Kela laajensi toimistoverkkoaan vielä 1990-luvulla, kun moni muu toimija jo supisti toimipisteidensä määrää.

Nyt palveluverkkoa karsitaan. Marraskuussa suljetaan seitsemän Kelan toimistoa Helsingissä ja vuodenvaihteessa kuusi pientä toimistoa eri puolilla maata.

Osa suljettavista toimistoista on tarkoitus korvata yhteispalvelupisteillä. Yhteispalvelulla tarkoitetaan palvelupistettä, jossa Kela on mukana yhdessä muiden toimijoiden, kuten poliisin, maistraatin tai työvoimatoimiston kanssa.

Jo nyt Kela on mukana 82 yhteispalvelupisteessä, joissa se jakaa ja vastaanottaa hakemuksia sekä neuvoo ja opastaa vaihtoehtoisten palvelukanavien käytössä.

Yhteispalvelusta ammattitaitoista asiakaspalvelua

Yhteispalvelun tavoitteena on taata viranomaisten palvelut kattavasti koko maassa.

Kelan, poliisin, työ- ja verohallinnon sekä kuntien yhteispalvelupisteet nojaavat perusneuvontaan. Ne avustavat viranomaisia asiakaspalvelutehtävissä, niissä neuvotaan ja opastetaan.

Kelan yhteispalveluasioita koordinoiva suunnittelija **Mari Pirinen** haluaa korostaa, että yhteispalvelupisteet tukevat Kelan omaa asiakaspalvelua. Asiantuntijapalvelu on edelleen Kelan omien toimihenkilöiden varassa.

– Yhteispalvelupisteissä ei tehdä Kelan päätöksiä eivätkä ulkopuoliset toimijat pääse Kelan tietojärjestelmiin.

– Tärkeintä on, että asiakas saa tiedon, mistä hän saa lisätietoa ja miten hänen oma etuus- tai korvausasiansa Kelassa etenee. Tarkoituksena on, että asiakas lähtee yhteispalvelupisteestä yhtä tietoisena siitä, mistä hän saa lisätietoa ja mi-



Yhteispalvelu on tarkoitettu julkishallinnon organisaatioille. Paikallisesti mukana voi olla myös vapaaehtoisjärjestöjä tai muita toimijoita, Mari Pirinen kertoo.

ten hänen asiansa etenee, kuin jos hän olisi asioinut Kelan toimistossa, Pirinen tarkoittaa.

Uusi teknologia tuo kuvapuhelimen avuksi

Jos asiakkaan tilanne vaatii perusneuvontaa enemmän, yhteispalvelupiste ohjaa hänet lähimpään toimistoon tai neuvoo soittamaan puhelinpalveluun.

– Lähimmän toimiston kanssa voidaan myös sopia, että Kelan työntekijä tulee esimerkiksi kerran kuukaudessa yhteispalvelupisteeseen hoitamaan kaikki ajanvarausasiakkaat kerralla, Pirinen kertoo.

Tulevaisuudessa kuvapuhelinyhteys toimiston ja yhteispalvelupisteen välillä tarjoaa vaihtoehdon sekä asiakkaan että asiantuntijan matkustamiselle.

– Kuvapuhelinjärjestelmä tarjoaa Ke-



lalle mahdollisuuden keskittää asiantuntijapalveluita. Lisäksi asiakaspalvelu on tilanteena aivan erilainen, kun näkee vastapuolen kasvot, vaikka sillä ei asianhoidon kannalta aina olekaan merkitystä, Pirinen tarkentaa.

Merkittävää jo nyt on, että Kela-asiain saa vireille yhteispalvelupisteessä. Hakemuksen vastaanottopäivä yhteispalvelupisteessä on samalla asian vireillepa-

nosten myötä. Kela haluaa olla saatavilla, kun asiakkaan tilanne sitä vaatii.

– Kela haluaa ensisijaisesti turvata oman palveluverkkonsa mutta olla myös tavoitettavissa paikkakunnilla, joissa asiakkaiden mukaan sille on tarvetta, tähdentää Pirinen.

Yhteispalvelu ei ole uusi keksintö. Haja-asutusalueiden ja taajamien kunnat ovat tarjonneet monen eri viranomaisen

lähtee mukaan yhteispalvelupistettä perustamaan.

Pirinen muistuttaa, että kirjaston tuulikaapissa sijaitseva hakemus- ja esitehylly ei ole Kelan näkökulmasta yhteispalvelupiste.

– Kelan palvelujen tarjoaminen sisältää aina vähintään perusneuvontaa. Kylmät pisteet eivät täytä laatuksiteereitä, jotka Kela on asettanut palvelulle.

– Yhteispalvelupisteessä ei tehdä Kelan päätöksiä eivätkä ulkopuoliset toimijat pääse Kelan tietojärjestelmään.

noapäivä. Vireille saaminen on merkittävää paikkakunnilla, joissa välimatkat ovat pitkiä.

Haja-asutusalueiden toivo

Yhteispalvelupiste on asiakkaiden pelastus kunnissa, joissa palvelut katoavat tai välimatkat pitenevät esimerkiksi kuntali-

palveluja yhdeltä luukulta jo pitkään, jos kunnassa ei muuten ole ollut viranomaispalveluja tarjolla.

– Viime vuonna voimaan tullut laki julkisen hallinnon asiakaspalvelusta velvoittaa viranomaiset tekemään yhteispalvelusopimuksen tietyn kaavan mukaan. Jokainen viranomainen on määritelty oman palveluvalikoimansa, jonka turvin

Räätälöityä palvelua yhteispalvelusta

Mari Pirinen uskoo, että yhteispalvelun tulevaisuus on räätälöidyssä palvelupisteissä.

– Tulevaisuudessa meidän tehtävämme on määritellä asiakasryhmät, jotka tarvitsevat omia erityispalvelumuotojaan. Esimerkiksi itärajalla olisi varmasti tarvetta maahanmuuttajille suunnatulle palvelupisteelle, hän uskoo.

– Tällaisesta palvelumallista hyvä esimerkki on Helsinkiin avattava In To -palvelupiste Suomeen työhön tuleville ulkomaalaisille. ■



Kuva Nana Uitto

Suomen Kuntaliiton varatoimitusjohtaja Timo Kietäväisen selvitys "Uusi julkinen asiakaspalvelumalli" sisältää monia konkreettisia esityksiä kansalaisten palvelujen kehittämiseksi. Kietäväisen mielestä yhteispalvelu voisi toimia sisäänheittäjänä eri viranomaisten palveluihin.

ei olisi mahdollista, asiakasta palveltaisiin kuvapuhelinjärjestelmän avulla. Kuvapuhelinjärjestelmä sisältäisi liikkuvan kuvan lisäksi dokumenttikameran, skannerin sekä mahdollisuuden sähköiseen allekirjoitukseen, jotta päätökset voitaisiin kuitata samalla hetkellä.

Kuvapuhelinjärjestelmä mahdollistaisi myös tulkkauspalvelut ja vierailia kielillä tapahtuvan asiakaspalvelun koko maassa.

– Sähköisten palveluiden rinnalla tarvitaan vielä hyvin pitkään fyysisistä asiakaspalvelua. Yhteispalvelutoimistoissa työskentelevät asiakaspalvelun ammattilaiset voisivat tasoittaa tietä verkkoon ja asiakkaan valtuutuksella hoitaa hänen asioitaan sähköisessä asiointipalvelussa.

– Asiakaspalvelun ammattilaiset ikään kuin asettuisivat asiakkaan rooliin.

Yhteispalvelu kaipa koordinoitua

Yhden luukun lisäksi Suomeen tarvittaisiin Kietäväisen mukaan yleisneuvontapuhelin ja -nettisivut.

– Neuvontapuhelin ja -nettisivut toimisivat ikään kuin sisäänheittäjinä viranomaisten palveluihin. Ihmiset eivät enää tiedä, kenen puoleen kääntyä, kuka vastaa heidän ongelmiinsa. Erityisen hankala tilanne on maahanmuuttajilla.

– Jokainen viranomaisantaa tällä hetkellä neuvontaa itsenäisesti, mihin tuhraantuu valtavasti voimavaroja.

Jokainen yhteispalvelupiste on tällä hetkellä oma räätälöity kokonaisuutensa. Kietäväinen esittää, että julkisten asiakaspalvelujen kehittämistyötä koordinoimaan nimettäisiin vastuuviranomaisen. Koordinointi ja standardisopimukset säästäisivät sekä aikaa että tasaisivat palvelun laatua.

Viranomaisten asiakaspalvelun kehittäminen jatkuu Kietäväisen selvityksen pohjalta. Myös Kela on mukana jatkotyöskentelyssä. ■

Kietäväisen visio yhdestä luukusta

■ TEKSTI PÄIVI VUORIVIRTA

– Jokaiseen kuntaan pitäisi perustaa yhteispalvelutoimisto.

Näin esittää Kuntaliiton varatoimitusjohtaja **Timo Kietäväinen**. Uudelleen yhteispalvelumallin kehittäminen sisältyy raporttiin, jonka selvitysmies Kietäväinen viime kesänä luovutti hallinto- ja kuntaministeri Mari Kiviniemelle. Selvitysmiehen raportti sisälsi 10 erilaista toimenpide-ehdotusta julkisen hallinnon asiakaspalvelun kehittämiseksi.

Selvitysmiehellä on selvä visio yhteispalvelutoimistosta, joka tarjoaa Kelan, poliisin, verohallinnon, työ- ja elinkeinotoimistojen, maistraattien, maahanmuuttoviranomaisten sekä kuntien palveluita. Yhteispalvelutoimistojen lisäksi tarvittaisiin räätälöityjä toimistoja, joihin keskitettäisiin esimerkiksi kaikki

maahanmuuttoon liittyvät palvelut.

Viranomaisten palvelut yhdeltä luukulta

Yhteispalvelun kehittämistä sekä julkisten palvelujen uusia järjestämistapoja selvittänyt Kietäväinen esittää, että nykyiset avustavat yhteispalvelupisteet muutettaisiin täyden palvelun yhteispalvelutoimistoiksi, jotka hoitaisivat asiakkaan tilanteen alusta loppuun saakka. Yhdeltä luukulta.

– Jokainen viranomaisantaa edustettuna yhteispalvelutoimistossa fyysisen virkamiehen toimesta joko koko- tai osaaikaisesti tai ajanvarauksella, Kietäväinen visioi.

– Jos virkamiehen fyysinen läsnäolo

Yhteispalvelu- pisteessä kunnan keskipisteessä





Kuva Nana Uitto



– Ajokortit ja asumistuki työllistävät meitä eniten, Anita Silfvast kertoo.

● Yhteispalveluvastaava **Anita Silfvast** tuntee lähes jokaisen lapinjärveläisen. Hän on vastassa kunnantalon aulassa sijaitsevassa yhteispalvelupisteessä, joka toivottaa kuntalaiset tervetulleiksi kunnantalolle.

– Yhteispalvelupisteemme palvelee kuntalaisia Kelan, poliisin, maistraatin, vero- toimiston ja työvoimatoimiston asioissa. Lisäksi toimimme kunnan palvelupisteenä ja puhelinvaihteena. Tiedämme kaiken, mitä Lapinjärvellä tapahtuu. Tämä on Lapin- järven info-piste, Silfvast hymyilee.

Ajokortti ja asumistuki työllistävät

Lapinjärvi on tarjonnut eri viranomaisten palveluita kunnantalossa jo vuosituhan- nen alusta, mutta vasta kuluva vuosi toi mukanaan laajennetun palvelupaketin. Pal- velupaketissa on määriteltä, mitä palveluita viranomaiset voivat yhteispalvelupistees- sä tarjota.

– Yhteispalvelupiste neuvoo viranomaisten palveluissa. Me emme saa tehdä pää- töksiä toimeksiantajiemme puolesta. Neuvonnan lisäksi meiltä saa hakemuksia ja me avustamme niiden täyttämässä. Lisäksi toimitamme hakemukset eteenpäin, Ani- ta Silfvast kertoo.

Silfvastin mukaan poliisille kuuluvia asioita hoidetaan Lapinjärven yhteispalve- lupisteessä eniten. Myös Kelan asioissa tarvitaan apua. – Ajokortit ja asumistuki työl- listävät meitä eniten.

– Lapinjärvellä ei ennen yhteispalvelupistettä voinut hoitaa poliisin tai Kelan asi- oita. Kuntalaiset ovat olleet yhteispalvelupisteeseen todella tyytyväisiä, Silfvast jat- kaa.

– Yritämme kehittää palvelupistettämme niin, että se palvelisi kuntalaisia mah- dollisimman perusteellisesti. Tavoitteenamme on, että lapinjärveläiset voisivat hoitaa viranomaisasiansa kotikunnassaan.

Joulukahvilla tavataan kuntalaisia

Lapinjärven yhteispalvelupiste järjestää pari kertaa vuodessa kuntalaisille yhteispal- velupistepäivän. Anita Silfvastin mukaan ne ovat madaltaneet kynnystä asioida kun- nantalolla.

– Yhteispalvelupiste-päivinä yritämme järjestää monipuolista ohjelmaa kunnan- talolle. Meillä on ollut paikalla valokuvaaja passi- ja ajokorttikuvia varten sekä ter- veystarkastaja. Lisäksi olemme jakaneet radonpurkkeja ja neuvoneet digiboksien asennuksessa, Silfvast nauraa yhteispalvelupisteen tarjoamalle perusteelliselle neu- vonnalle.

– Tarjoamme joka vuosi kuntalaisille myös joulukahvit. Tällä tavoin muistutte- lemme tasaisin väliajoin olemassaolostamme. ■

Kansalaismielipide kannattaa toimeentulotuen siirtoa Kelaan

■ Pohjoismaissa köyhäinhoito on perinteisesti ollut kuntien vastuulla. Ruotukierrosta – joka muuten perustui tarjouskilpailuun – ja köyhäintaloista on vuosien saatossa siirrytty vähemmän leimaaviin vähimmäisturvan muotoihin, mutta vastuu viimesijaisen toimeentulon takaamisesta on säilynyt paikallisella tasolla. Vastuunjako kuntien ja valtion välillä pulpahtaa tuon tuostakin pintaan.

Kymmenisen vuotta sitten tehtiin kokeilu, jossa toimeentulotuen perusosan maksatus siirrettiin eräissä kunnissa Kelaan. Tulokset olivat sekä myönteisiä että kielteisiä. Käsittelyajat lyhenivät sekä toimeentulotuen että Kelan omien etuuskien puolella, etuusprosessit yhtenäistyivät, kun kuntakohtai-

nen vaihtelu poistui, ja kansalaiset olivat tyytyväisiä.

Varjopuolella oli kustannusten hienoinen nousu, joka johtui siitä, että Kela-mallissa toimeentulotuen tarveharkinta oli lievempää. Tuen saimoni, joka kuntamallissa jäi ilman tai ei leimautumisen pe- lossa edes hakenut sitä.

Kela-mallia moitittiin myös siitä, että yhteys toimeentulotuen maksamisen ja sosiaalityön välillä katkeaisi. Toimeentulotuen saajat jäisivät ilman sitä ohjausta ja opastusta, jonka sosiaalityöntekijä heille rahaa myöntäessään antaisi.

Toimeentulotuen siirto Kelaan ei tuolloin saanut riittävää poliittista tukea taakseen. Sata-komitean työn tiimoilta keskustelu on virinnyt uudelleen: kunnat vai Kela?

Eri argumentit perusteluina

Poliittisessa keskustelussa toimeentulotuen siirtäminen Kelaan on asetettu neljään argumentaatiokehukseen. Ensimmäinen kehys, **tulonjakoautomaatti**, korostaa, että Kela myöntää toimeentulotukea helpommin kuin kunnat. Siksi menot nousevat.

Toinen tapa argumentoida on **sosiaalityökehys**, jossa painotetaan rahanjakamisen ja sosiaalityön välistä yhteyttä. Sosiaalityöllä toimeentulotukea saavien elämä ohjataan oikeille raiteille. Kela-mallissa näin ei tapahtuisi. Sekä ensimmäistä että toista kehystä käytetään perustelemaan toimeentulotuen säilyttämistä kuntakohtaisena.

Toimeentulotuen Kelaan

keskittämisen puolesta taas puhuvat asiakkaiden **yhdenvertaisuuskehys** ja päätöksenteon **oikeudellisuuskehys**. Yhdenvertaisuuskehys korostaa, että kuntakohtaiset käytännöt asettavat kansalaiset eriarvoiseen asemaan riippuen siitä, missä kunnassa sattuu asumaan. Kela valtakunnallisena toimijana pystyisi kohtelemaan samanlaisia tapauksia samalla tavalla. Oikeudellisuuskehys puolestaan moittii kuntakohtaisia käytäntöjä siitä, että asiakkaat eivät saa etuja, joihin heillä on lakisääteinen oikeus.

Kansalaismielipide tutkittiin

Kelan tutkimusosasto tilasi Taloustutkimukselta väestöä edustavan kartoituksen suomalaisten mielipiteistä. Aineisto kerättiin syys- ja lokakuussa 2008. Tuhannelle vastaajalle esitetty peruskysymys kuului:

”Tällä hetkellä kunnat hoitavat toimeentulotuen maksamisen. On keskusteltu, että toimeentulotuki siirrettäisiin Kansaneläkelaitoksen eli Kelan maksettavaksi. Mitä mieltä olette, tulisiko toimeentulotuen maksaminen siirtää Kelaan? Vastausvaihtoehdot ovat seuraavat: 1) ehdottomasti; 2) ehkä; 3) ehkä ei; 4) ehdottomasti ei; 5) en osaa sanoa.”

Vastausten perusteella suomalaisten mielipide oli selvästi toimeentulotuen Kelaan siirtämisen kannalla: 67 % kannatti vaihtoehtoja 1

Taulukko. Pitäisikö toimeentulotuen maksaminen siirtää Kelaan?

Kyllä- ja ei-vastausten prosentuaalinen jakauma sukupuolen ja puoluekannan mukaan.

	Peruskysymys		Tulonjakoautomaatti		Sosiaalityö		Yhdenvertaisuus		Tuen alikäyttö	
	Kyllä	Ei	Kyllä	Ei	Kyllä	Ei	Kyllä	Ei	Kyllä	Ei
Kaikki	57	21	42	35	36	35	70	17	71	17
Naiset	59	20	41	38	36	40	73	17	71	18
Miehet	55	22	43	32	37	29	67	18	70	16
Kok	58	18	41	45	51	33	80	8	49	37
Kesk	58	19	39	42	38	36	73	18	77	16
SDP	63	23	42	32	35	48	74	16	85	9
Vihr	50	30	50	22	37	56	72	25	74	17
Vasl	64	29	47	19	33	43	73	26	89	10
RKP	58	20	38	61	57	43	74	8	77	12
Ei kantaa	57	18	31	52	36	17	58	17	70	14

tai 2. Vastustavalla kannalla (vaihtoehdot 3 ja 4) oli 21 % vastaajista. Lopuilla (22 %) ei ollut mielipidettä asiasta (ks. taulukko).

Naiset ovat miehiä vähän Kela-myönteisempiä. Vasemmiston kannattajat ovat eniten Kela-mallin kannalla, joskin vasemmistossa on myös vastustusta. Vähiten toimeentulotuen siirtoa kannattavat vihreiden ja kristillisten äänestäjät. Kristillisten piirissä tosin 39 % ei osannut ottaa kantaa asiaan. Kaiken kaikkiaan 'en osaa sanoa' -vastausten osuus oli huomattavan suuri.

Kehys vaikuttaa mielipiteisiin

Poliittisessa väittelyssä asiat esitetään kehystettyinä. Kukin taho pyrkii kehystämään asian haluamallaan tavalla. Vaihtoehto asetetaan poliittisessa puheessa sopivaan kehykseen, jossa asia näytetään joko positiivisena (jos sitä halutaan edistää) tai negatiivisena (jos sitä vastustetaan). Kuntamallin puoltajat asettavat toimeentulotuen siirron Kelan hoidettavaksi joko tulonjakoautomaatti- tai sosiaalityökehykseen. Kela-siirron kannattajat taas vetoavat yhdenvertaisuuteen ja oikeudellisuuteen.

Näiden eri kehysten vaikutuksen selvittämiseksi erillisille 500 hengen otoksille esitettiin em. peruskysymys eri paketeissa. Vastausvaihtoehdot olivat samat kuin peruskysymyksessä.

Tulonjakoautomaatti-kehysessä kysymys kuului: "Tällä hetkellä kunnat hoitavat toimeentulotuen maksamisen. On keskusteltu, et-

tä toimeentulotuki siirrettäisiin Kelan maksettavaksi. Siirto Kelaan saattaisi kuitenkin johtaa siihen, että toimeentulotukea saataisiin helpommin, ja näin menot saattaisivat lisääntyä. Mitä mieltä olette, tulisiko toimeentulotuen maksaminen siirtää Kelaan vaikka kustannukset saattaisivat lisääntyä?"

Taloudellisilla vaikutuksilla kehystämisen vähensi Kela-siirron kannatusta (42 %) ja voimisti vastustavaa kantaa (35 %), mutta siirron kannalla edelleenkin oli niukka enemmistö. RKP:n, kokoomuksen ja keskustan kannattajat ovat eniten huolissaan menojen kasvusta ja näissä ryhmissä kuntamalli saakin suuremman suosion kuin siirto Kelaan. Vasemmistoa ja vihreitä äänestävät sen sijaan tässäkin keskusteluraamissa olisivat Kelan kannalla.

Sosiaalityöperustelu vetoaa naisiin ja vasemmistoon

Sosiaalityökehyksessä kysymyksessä viitattiin toimeentulotuen sosiaalityöluonteeseen: "Tällä hetkellä kunnat hoitavat toimeentulotuen maksamisen. Toimeentulotuen maksamisen yhteydessä tehdään usein myös sosiaalityötä. On keskusteltu, että toimeentulotuki siirrettäisiin Kelan maksettavaksi. Mitä mieltä olette, tulisiko toimeentulotuen maksaminen siirtää Kelaan, vaikka yhteys sosiaalityön ja rahansiirron välillä katoaisi?"

Viittaus sosiaalityön ja rahanjakamisen yhteyden katkeamiseen laski Kela-siirron suosiota (36 % puolesta, 35

% vastaan). Naiset reagoivat kehykseen miehiä voimakkaammin ja naisten enemmistö olisi nyt pitäytymässä kuntamalliin. Sosiaalityökytköseen viittaaminen heikentää Kelan suosiota vasemmistolaisten, vihreiden ja kristillisten keskuudessa. Nyt kokoomuksen ja RKP:n äänestäjät ovat vahvimmin Kela-mallin takana.

Yhdenvertaisuuskehysesä kysymys kuului seuraavasti: "Tällä hetkellä kunnat hoitavat toimeentulotuen maksamisen. Etuuksissa on kunta-kohtaisia eroja. On keskusteltu, että toimeentulotuki siirrettäisiin Kelan maksettavaksi. Mitä mieltä olette, tulisiko kansalaisten yhdenvertaisuuden saavuttamiseksi toimeentulotuen maksaminen siirtää Kelaan?"

Viittaus yhdenmukaiseen kohteluun nosti Kela-siirron kannatuksen 70 prosenttiin. Naiset ovat miehiä myönteisempiä ja kristillisen sekä kokoomuksen kannattajat muiden puolueitten äänestäjiä halukkaampia siirtämään toimeentulotuen kunnista Kelaan.

Viimeinen kehys liittyi toimeentulotuen alikäyttöön. Kysymys kuului: "Tällä hetkellä kunnat hoitavat toimeentulotuen maksamisen. Maksamisessa on erilaisia paikallisia käytäntöjä, ja monet eivät saa niitä etuja, joihin he ovat oikeutettuja. On keskusteltu, että toimeentulotuki siirrettäisiin Kelan maksettavaksi. Mitä mieltä olette, tulisiko tämän alikäytön vuoksi toimeentulotuen maksatus siirtää Kelaan?"

Edellisen kehyksen tapaan Kela kannatetaan vah-

vasti (71%) ja nyt selkeimmin Kelan takana olisivat vasemmistopuolueitten äänestäjät ja nyt kokoomuslaiset olisivat kaikkein varauksellisimpia.

Kansalaismielipide näyttäisi antavan tukea suunnitelmille, että toimeentulotuen maksaminen siirrettäisiin Kelaan. Mielipiteen vahvuus riippuu kuitenkin voimakkaasti siitä, missä kehyksessä asiasta keskustellaan.

Mikäli poliittinen väittely raamittaa siirron tulonjakoautomaatiksi tai sosiaalityökysymykseksi, Kela-mallin kannatus ei ole yksiselitteisen vahva. Sen sijaan, jos päätöksentekoa kehystää oikeudellisuus ja yhdenvertaisuus, selkeä enemmistö suomalaisista olisi valmis siirtämään toimeentulotuen maksamisen kunnilta Kelaan. ●

Kunnat säätelevät kuntalisän avulla päivähoidon kysyntää

Moni perhe haluaa hoitaa lapsensa kotona. Kunta voi tukea kotihoitoa maksamalla perheille vapaaehtoista kuntalisää. Sitä maksavat useimmiten kunnat, joissa on hyvä taloustilanne ja pitkät jonot päiväkotiiin.

● Kuntalisien suosio on yhteydessä yleiseen taloudelliseen tilanteeseen. Laman aikana kotihoidon tuen käyttö oli huipussaan, vaikka kuntalisän maksaminen lähes loppui: 90-luvun puolivälissä sitä maksoi vain kolme kuntaa.

– Työttömyyden lisääntyessä yhä useampi vanhempi jäi kotiin huolimatta siitä, maksettiinko kuntalisää vai ei. Kotihoidon tuki tarjosi mielekkään vaihtoehdon työttömyydelle. Kunnan kannalta katsottuna kuntalisää ei siis kannattanut maksaa, kertoo tutkija, valtiotieteiden ylioppilas **Laura Miettunen**.

Hän on tutkinut kuntalisäjärjestelmän kehitystä 90-luvulta näihin päiviin.

Taloudellisen tilanteen kohentuessa kuntalisää maksavien kuntien määrä on jatkuvasti kasvanut. Nykyään puolet suomalaisista asuu lisää maksavassa kunnassa.

Mieltusen mukaan kuntalisän pääasiallinen tarkoitus on houkutellessa vanhempia jäämään kotiin hoitamaan lasta ja hylitä näin päivähoitoon kohdistuvaa kysyntää. Kuntalisää maksetaan useimmiten kunnissa, joissa on hyvä taloudellinen tilanne sekä paljon lapsia ja siten painetta päivähoitoon.

– Taloudellinen tilanne on yhteydessä kuntalisän maksamiseen kahdella tavalla. Niillä kunnilla, joilla on hyvä taloudelli-

nen tilanne, on varaa maksaa lisää. Samalla kunnassa voi olla hyvä työllisyystilanne: pienten lasten vanhemmat menevät töihin, jolloin päivähoidon kysyntä kasvaa, Miettunen selventää, ja jatkaa:

– Mielenkiintoista on, että kotihoidon tuen käyttö on kuntalisää maksavissa kunnissa muita kuntia vähäisempää. Tämä kertoo siitä, että jos kuntalisää ei maksettaisi, kotona hoidettaisiin lapsia vielä vähemmän.

Kuntalisä ei kuulu kaikille

Kuntalisää maksavissa kunnissa ovat yliedustettuina suuret kaupungit. Espoo





on kuntien joukossa ääripään esimerkiksi: asukkaissa on paljon perheellisiä korkeakoulutettuja, joilla on hyvä työllisyystilanne. Päivähoitoon on erityisen pitkät jonot. Espoo onkin Mieltusen mukaan erityisen antelias kuntalisten suhteen:

– Espoossa lisän määrä on suurin, kun maksettujen kuntalisten määrän suhteuttaa kotihoidon tuen saajien määrään. Alle 3-vuotiaasta maksetaan kuukausit-

tain 218,64 euroa, ja mahdollinen sisaruslisä on alle 3-vuotiaasta vielä 99 euroa päälle.

Euromääräisesti vielä suurempi kuntalisä on esimerkiksi Tampereella, mutta siellä kuntalisää saadaksesen lapsen tulee olla oikeutettu lasten hoitotukeen – eli pitkäaikaisesti sairas tai vammainen.

Kunnat voivat siis itse päättää millä ehdoin ja kenelle kuntalisää maksetaan.

– Suomen 415 kunnasta noin 80 maksaa nykyään lasten kotihoidon tuen kuntalisää.

Lamavuosina lisää maksoi kolme kuntaa.

– Useimmiten edellytetään jomman kumman vanhemmista hoitavan lasta kotona. Toiseksi yleisin ehto on se, että perheen kaikki lapset hoidetaan kotona. Lähes puolessa kunnista vielä edellytetään, että lasten vanhemmilla on työ- tai opiskelupaikka odottamassa – eli kunnallinen päivähoito on vanhemmille todellinen vaihtoehto, Mieltunen täsmentää.

Koska lisän maksaminen on kunta-kohtaista, siihen liittyy tiettyä epätasa-arvoa.

– On paljon kuntia, joissa kuntalisää ei makseta lainkaan. Näin ollen kuntalisiin liittyy alueellista epätasa-arvoa eri kunnissa asuvien ihmisten välillä. Ja kos-



Kuva Nana Uitto

– Puolet suomalaisista asuu kunnassa, jossa maksetaan kotihoidon tuen kuntalisää. Espoossa lisä on anteliaain, tutkija Laura Miettunen kertoo.

Taulukko. Viisi anteliaimmin kuntalisää maksanutta kuntaa vuonna 2007.

Anteliaisuus-luku on saatu jakamalla vuoden 2005 aikana maksettujen kuntalisien määrä lakisäätöisen kotihoidon tuen hoitorahojen määrällä.

Kunta	Anteliaisuus	Kuntalisä / euroa			
		Alle 2-vuotiaat	2-3-vuotiaat	Alle 3-vuotiaat	Yli 3-vuotiaat
Espoo	0,54			218,64*	
Ylihärmä	0,53			150	
Kirkkonummi	0,52			150	100,91
Helsinki	0,47	218,64*	134,55*		
Kangasala	0,42			200	120

* Kuntalisää maksetaan vain yhdestä lapsesta / kuntalisä on perhekohtainen.

ka lisä on usein suunnattu työssäkäyvälle, liittyy siihen myös kotihoidon tuen käyttäjien sisäistä epätasa-arvoa. Vaikka toisaalta sen tarkoituksena ei olekaan toimia yleisen perusturvan täydentäjänä, Miettunen pohtii.

Kotihoidon tuen pitkäaikaisessa käytössä on riskejä

Monessa perheessä pienet lapset halutaan hoitaa itse kotona. Kotiin jäävä vanhempi on usein perheen äiti, mikä tuo kotihoidon tukeen epäedullisiakin piirteitä:

– Kotihoidon tukea pitkään käyttäneissä on paljon naisia, joilla on alhainen koulutus ja matalat tulot. Vaarana on, että pitkät kotihoidon tuella vietetyt jaksot vaarantavat näiden naisten työmarkkina-asemaa entisestään. Pitkien perhevapaiden on todettu heikentävän naisten ansiokehitystä työelämään paluun jälkeen. Lisäksi kotihoidon tuen epäillään olevan yhteydessä myös nuorten naisten pätkätyöllisyyteen, Miettunen luettelee, ja jatkaa:

– Henkilökohtaisesti toivon, että kotihoidon tukea käyttäisivät aikaisempaa

useammin myös miehet. Näin myös tukeen liittyvät riskit jakautuisivat tasaisemmin naisten ja miesten välillä.

Ruotsissa tuen riskit on tiedostettu.

– Ruotsissa on tartuttu enemmän tassa-arvokysymykseen. On kysytty, mitä naisten kotiin jäämisestä käytännössä seuraa. Tähän asti sitä on pidetty uhkatekijänä, Miettunen täsmentää.

Kotihoidon tukea on myönnetty Ruotsissa vasta tästä vuodesta alkaen – ja vain, jos kunta on ottanut etuuden käyttöön.

Laskusuhdanne vähentäisi kuntalisen maksamista

Kuntalisää maksaa nykyään noin 80 Suomen 415 kunnasta. Miettunen uskoo, että kuntalisen tulevaisuus seurailee jatkosakin yleistä taloudellista kehitystä. Jos taloustilanne heikkenee ja työttömyys kasvaa, kuntalisen maksaminen todennäköisesti vähenee.

– Moni asia riippuu siitäkin, miten kotihoidon tukeen liittyvä lainsäädäntö kehittyy. Jos kotihoidon tukea nostetaan, niin voi olla, että kuntalisen maksaminen vähenee.

Laura Miettusen pro gradu Lasten kotihoidon tuen kuntalisät osana suomalaista päivähoitojärjestelmää hyväksyttiin Helsingin valtiotieteellisessä tiedekunnassa kesäkuussa 2008. Työ julkaistaan myös Kelan sosiaali- ja terveysturvan julkaisuna syksyllä 2008. ■

Tukea lasten kotihoitoon

Kelan maksamaa lasten kotihoidon tukea voi saada perhe, jonka alle 3-vuotias lapsi ei ole kunnallisessa päivähoitossa. Lasten kotihoidon tukeen kuuluvat hoitoraha ja hoitolisä.

Hoitoraha on

- yhdestä alle 3-vuotiaasta 294,28 e/kk
- muista alle 3-vuotiaista sisaruksista kustakin 94,09 e/kk
- yli 3-vuotiaista, alle kouluikäisistä sisaruksista 60,46 e/kk kustakin.

Hallituksen ensi vuoden talousarvioesityksessä lasten kotihoidon tuen hoitorahaa ehdotetaan korotettavaksi 20 eurolla kuukaudessa perheen yhdestä alle kolmevuotiaasta lapsesta.

Hoitolisä on tarveharkintainen. Sen suuruuteen vaikuttavat perheen koko ja tulojen määrä.

Hoitolisää maksetaan vain yhdestä lapsesta, ja se on enintään 168,19 e/kk. Hoitolisää ei makseta, jos perheen bruttotulot ovat yli 3 823,93 e/kk.

Kotihoidon tuen lisäksi perhe voi saada kuntalisää kotikunnan päätöksen perusteella. Kuntalisen ehdot vaihtelevat kunnittain. Kuntalisä maksetaan joko Kelasta tai suoraan kunnasta.

Dokumenttielokuva pääsee lähelle arkea



Kuva Jyrki Heinonen

Jyrki Heinosen uuden dokumenttielokuvan pääosassa on kolmilapsinen yksinhuoltajaperhe, joka yrittää selviytyä sosiaaliturvan säädösten viidakossa Tampereella.

■ TEKSTI HENRIK JUSSILA

Kelan tutkimusosaston tuottama ja Jyrki Heinosen ohjaama dokumentti **Lintu ja Elämänpuu** saa ensi-iltansa 20.11.2008 elokuvateatteri Andorrassa Helsingissä. Uusi elokuva on eräänlainen sisarteos vuonna 2007 valmistuneelle **Kohtaamisia**-elokuvalle.

– Kohtaamisia käsitteli Kelaa toimihenkilön näkökulmasta, jolloin asiakasnäkökulma jäi pitkälti pois. Uudessa elokuvassa puheenvuoron saa asiakas, Heinonen kertoo.

Dokumenttielokuvan päähenkilöä haettiin monella tavalla. Kelan työntekijät kyselivät asiakkailta kiinnostusta ja ohjaa-

ja lähestyi useita järjestöjä ja muita toimijoita. Lopulta projektiin lähti mukaan Meri Lähteenoksa (kuvassa oikealla), joka perheineen avasi kotinsa kameralle. Kahdella Merin kolmesta lapsesta on autismin kirjon diagnoosi.

Päiväkirjamerkinnöissään Lähteenoksa kirjoitti dokumentin alkuvaiheista näin:

Joku Jyrki jotakin soitti Kelasta ja ehdotti osallistumista Kelan tutkimusosaston dokumenttiin yhteiskunnan ja kai etenkin Kelan tuottamien palveluiden palvelevuudesta. Miten minä semmoiseen! Enhän edes jaksa kirjoittaa hänen toivomaansa ”kuvausta tilanteestani”.

50 tunnin aineistosta tunnin elokuva

Dokumentti kuvattiin marraskuun 2007 ja kesäkuun 2008 välisenä aikana. Luotamuksen rakentaminen perheenjäseniin kesti aikansa eikä kuvaaminen aina ollut helppoa.

– Ekan kerran kun kohtasin Merin pojan, jolla on Aspergerin oireyhtymä, hän halusi heittää minut ulos, kertoo Heinonen.

– Nyt hän on suruissaan, että kuvaukset ovat loppu.

Koettelemuksista huolimatta tai ehkä juuri niiden ansiosta on syntynyt vai-

kuttava dokumentti siitä, miten monen kysymyksen ja suoranaisten esteiden eteen apua tarvitseva ihminen joutuu sosiaaliturvan säädösten kanssa. Lähteenoksa kirjoittaa omasta suhteestaan järjestelmään näin:

Kaikki ovat kädet pystyssä. Se on vallitseva asenne ja kokemus. Järjestelmät ovat muuttuneet niin suuriksi ja monimutkaisiksi ja valta karannut niin kauas ja näkymättömiin, että kukaan ei enää kohta koe olevansa aidossa vuorovaikutuksessa niiden kanssa.

Ohjaajan mielestä dokumenttielokuva sopii välineenä tämän kaltaisten aiheiden käsittelyyn hyvin, koska se antaa ilmiöille kasvot. Toki elokuvallakin on omat rajoituksensa.

– Kuvattua materiaalia oli 50 tuntia, ja koska elokuvan kesto on puristettu yhteen tuntiin, on lopullinen elokuva väistämättä vain yksi näkökulma todellisuuteen. ■

Elokuvan Lintu ja Elämänpuu ensi-ilta on 20.11.2008 klo 17.00 alkaen elokuvateatteri Andorrassa (Eerikinkatu 11, Helsinki). Ilmoittautuminen tilaisuuteen 17.11.2008 mennessä: henrik.jussila@kela.fi.

Kursivoidut kohdat ovat otteita Meri Lähteenoksan päiväkirjamerkinnöistä.

VUOSAARI
NORDSJÖ



Maahanmuuttajien palveleva puhelin

Jos muutossa vaihtuu asunnon lisäksi maa, on hoidettavien asioiden muistilista pitkä. Kelan maasta- ja maahanmuutonumerossa autetaan Suomeen muuttavia sosiaaliturvaan liittyvissä kysymyksissä.

● Suomeen muuttavan pitää hankkia oleskelulupa tai, EU-kansalaisten tapauksessa, rekisteröidä oleskeluoikeutensa. Muuttajan pitää hankkia suomalainen henkilötunnus ja työntekijöiden pitää hankkia verokortti. Pankkitili pitää avata ja Kelan kanssa asioida, jotta pääsee Suomen sairausvakuutuksen piiriin ja saa oikeuden sosiaaliturvaan.

Maahanmuuttaja pääsee Suomen sosiaaliturvan piiriin, jos hän muuttaa tänne vakituisesti. Vakituisen muuton mittareita ovat esimerkiksi vähintään kahden vuoden työsuhde Suomessa tai avioliitto tai muu läheinen perhesuhde Suomessa vakinaisesti asuvan henkilön kanssa.

”Milloin päätös tulee?”

Auttaakseen maahanmuuttajien taivalta Suomessa Kela avasi kolmisen vuotta sitten palvelunumeron maasta- ja maahanmuuttoaiheisille kysymyksille. Suomen- ja ruotsinkielisille on omat numeronsa, ja molemmissa numeroissa annetaan neuvoja myös englanniksi. Puhelut ohjautuvat Kelan Yhteyskeskuksen Pietarsaaren yksikköön.



Kuva Mauri Helenius

Kuva Mauri Helenius



Kuva Jonas Brumström

– Suomeen muuttavien määrä tulee lisääntymään tulevaisuudessa, Carita Vik-Hästbacka uskoo.

miten Suomen sosiaaliturvan piiriin pääsee.

– Muuttajat haluavat usein myös tietää jo etukäteen, voivatko he saada tiettyä etuutta Suomeen muuttaessaan tai maksetaanko etuutta edelleen, kun he muuttavat Suomesta pois. Yleisin kysymys taitaa tässäkin numerossa kuitenkin olla, milloin päätös tulee, asiakassihteeri **Nina Dahlberg** naurahtaa.

Suomen sosiaaliturvaan pääsyä pitää hakea, ja hakemuksen liitteeksi Kela voi vaatia esimerkiksi palkkakuitteja tai kopion työsopimuksesta osoituksena työsuhteen kestosta. Jos muuttaja pääsee Suomen sosiaaliturvaan, hän saa Kela-kortin. Vakuuttamispäätökseen menee yleensä kuukaudesta kahteen.

Sosiaaliturvaa monesta maasta

Suomenkieliseen numeroon tulee noin 1700 puhelua kuukaudessa. Luku sisältää sekä maastamuuttoa että maahanmuuttoa koskevat puhelut. Eniten numerossa kysytään vakuuttamisesta eli siitä,

Nina Dahlberg arvioi, että puheluista noin kymmenesosa tulee englantia puhuvilta asiakkailta. Puhelujen perusteella suosituimmat muuttomaat ovat Venäjä ja Viro. Useimmiten Suomeen tullaan toi-

hin ja perheenjäseninä.

– Jos koko perhe muuttaa toisesta maasta Suomeen, vanhemmat ovat usein selvittäneet asioita etukäteen ja tuntevat Suomen järjestelmää. Mutta jos esimer-

Suomen sosiaaliturvan piiriin päässeet ulkomalaiset kansalaisuuden mukaan vuonna 2007

1. Viro (3379)
2. Venäjä (2551)
3. Puola (928)
4. Ruotsi (728)
5. Tšaimaa (545)

Suurin muuttajaryhmä ovat kuitenkin suomalaiset: viime vuonna 14 962 suomalaista pääsi Suomen sosiaaliturvan piiriin ulkomailla vietettyjen vuosien jälkeen.

Lähde:

Kelan vakuuttamisasiatilastot

In To neuvoo Suomeen töihin tulevia alkutaipaleella

■ Kela ja Verohallinto avasivat Helsingin Kamppiin 3. marraskuuta palvelupisteen pääkaupunkiseudulle töihin tuleville ulkomaalaisille. In To -niminen palvelupiste auttaa alkuvaiheen kysymyksissä, joita Suomeen muutto herättää.

In To tarjoaa pääkaupunkiseudulle tuleville työperäisille maahanmuuttajille Kelan ja Verohallinnon tulovaiheen palvelut yhdestä paikasta. Työntekijöiden ja työtä hakevien lisäksi piste neuvoo ulkomaisia yrittäjiä ja opiskelijoita sekä ulkomaisia työntekijöitä rekrytoivia työnantajia ja työvoimaa ulkomailta välittäviä yrityksiä.

In To -palvelupisteestä saa ja sinne voi palauttaa molempien toimijoiden hakemuslomakkeita. Maahantulija saa siellä sosiaaliturvaan ja verotukseen liittyvät asiansa vireille. Tarvittaessa asiakas ohjataan eteenpäin joko Kelan tai Verohallinnon toimistoihin tai muihin julkisen hallinnon palveluihin.

In To -palvelupisteessä saa palvelua kotimaisten kielten lisäksi mm. englanniksi, venäjäksi ja viroksi. Piste sijaitsee Helsingin Kampissa, Autotalon toisessa kerroksessa, samassa rakennuksessa Kelan Kampin toimiston kanssa. Pisteeseen on oma sisäänkäynti A-rapusta.

In To palvelee maanantaista perjantaihin klo 9–12 ja 13–16.

Lisätietoja: www.intofinland.fi.



kiksi lapset ja vaimo asuvat toisessa maassa ja mies on töissä toisessa, he eivät välttämättä ole tietoisia siitä, että etuutta voi maksaa myös työntekovaltio.

Esimerkiksi lapsilisä matkustaa EU-maasta toiseen: jos perheen isä on Suomessa töissä, hänen lapsensa voivat saada lapsilisän Suomesta vaikka he eivät täällä asuisikaan.

Aina välillä tulee puheluita, jotka eivät koske Kelaa ollenkaan. Tällöin Pietarsaaren puhelinneuvojat ohjaavat soittajan oikean viranomaisen luo.

Valtakunnalliseksi vuoden päästä

Tällä hetkellä maasta- ja maahanmuutonumeron voivat soittaa pääkaupunkiseudulla sekä Jyväskylän seudulla, Keski-Pohjanmaalla, Pohjanmaalla ja Pohjois-Karjalassa asuvat sekä koko maan ruot-



Kuva Jonas Brumström

Nina Dahlberg vaihtaa sujuvasti kieltä suomesta ruotsiin ja ruotsista englantiin palvellessaan eri maista tulevia asiakkaita.



sinkieliset, Ahvenanmaa mukaan luettuna. Numero muuttuu valtakunnalliseksi näillä näkymin vuoden 2010 alusta, minkä jälkeen kaikki puhelut ohjautuvat Pietarsaaren Yhteyskeskukseen.

Yksikön päällikkö **Carita Vik-Hästbacka** uskoo, että numeron laajeneminen on haaste, joka vaatii paljon koulutusta. Tarvetta on substanssikoulutuksen ohella myös kulttuurikoulutukselle, jossa neuvotaan, millä tavalla eri kulttuureista tulevien asiakkaiden kanssa toimitaan.

Yhteisen kielen löytäminen on välillä vaikeaa.

– Joskus ulkomailta muuttaneen asiointia hoitaa hänen puolestaan esimerkiksi suomea puhuva puoliso. Yleisellä tasolla puhelimessa voidaan neuvoa puolisonkin välityksellä, mutta jos on kyse henkilön omista etuusasioista, asiakkaan pitää saada palvelua omalla kielellään. Tällöin ohjaamme hänet toimistoon, johon voidaan tilata tulkki, Vik-Hästbacka kertoo. ■

Suomeen muuttavien usein esittämiä kysymyksiä

1. Palaan Suomeen – mitä minun pitää tehdä ja mihin etuuksiin minulla on oikeus?
2. Miten Suomeen muuttavan opiskelijan oikeus sairausvakuutukseen ja sairaanhoitoon määräytyy?
3. Miten Kela turvaa ulkomailta muuttavan puolison toimeentuloa?
4. Miten Suomessa lyhyen aikaa työskentelevän sosiaaliturva määräytyy? (Kysymyksen esittäjä on usein työnantaja)
5. Kuka hoitaa mitäkin Suomessa (sosiaaliturva, verotus, eläkkeet, sosiaalihuolto, terveydenhuolto, apurahat jne.)?

Lähde: Kelan hallinto-osaston kansainvälisten asioiden ryhmä

Suomesta ulkomaille ja takaisin

■ Henkilöiden vapaa liikkuvuus on perusvapaus Euroopan Unionissa. Mutta pysykö sosiaaliturva perässä, kun kansalaiset käyttävät oikeuttaan ja liikkuvat yli rajojen työnhaun, työnteen tai opiskelun takia?

Henkilöiden vapaa liikkuvuus on olennainen osa Euroopan Unionin sisämarkkinoita. Alun perin henkilöiden, palveluiden ja pääoman vapaalla liikkuvuudella haluttiin turvata se, ettei jäsenvaltioiden taloudellinen kilpailukyky vaarantuisi.

Mahdollisuus liikkua EU:ssa vapaasti esim. työnhaun, työnteen ja opiskelun takia on osaltaan pienentänyt maailmaa. Koska eri maiden välillä liikkuminen on kohtuullisen vaivatonta, saattaa vapaan liikkumisen oikeutta käyttävälle jäädä epäselvä-

si, mitä se tarkoittaa hänen sosiaaliturvansa kannalta. Näin saattaa syntyä ongelmatilanteita, joissa henkilö voi pudota jopa kokonaan sosiaaliturvajärjestelmien ulkopuolelle. Harvinaisempaa lienee nykyisessä avoimessa tiedonvaihdon maailmassa se, että henkilö nauttisi sosiaaliturvaa yhtäaikaan kahdesta maasta.

Pohjimmiltaan mahdolliset ongelmatilanteet perustuvat yleensä EU-maiden sosiaaliturvajärjestelmien eroihin. Usein toisiinsa törmäävät asumiseen perustuva ja työskentelyperusteinen järjestelmä. Eri maiden kansallisissa lainsäädännöissä voi olla sellaisia eroja, joissa samassa elämäntilanteessa oleva henkilö saa eri tavalla eri etuuksia. Toiseen EU-maahan muuttavalle tämä

saattaa heijastua sosiaaliturvaetuuksien menetyksenä. Kaikissa EU-maissa kun ei ole esimerkiksi Suomen kotihoidon tuen kaltaista etuutta.

Suomi kirjaa tarkasti väestön liikkeet

Tunnettu väittäjä on, että Suomi on EU:n mallioppilas. Tässä väitteessä on perää ainakin silloin, kun tarkastellaan esimerkiksi Kelan antamia vakuuttamispäätöksiä maahan ja maastamuuttotilanteissa. Suomessa on kattava väestötietojärjestelmä, jonka perusteella henkilöiden asuinpaikkaa pystytään seuraamaan tarkasti – edellyttäen, että siitä on väestörekisteriin ilmoitettu. Tämä mahdollistaa sen, että myös Suomessa oleskelevien vakuuttamistiedot pystytään

pitämään ajan tasalla.

Kun Suomeen muutetaan, selvittää Kela lähtömaasta tarkat tiedot, jotta henkilölle voidaan antaa oikeansisältöinen vakuuttamispäätös ja antaa oikeanlaiset etuuspäätökset. Vastavasti Suomesta muutettaessa järjestelmä toimii tehokkaasti. Tässä tehokkuudessa on kuitenkin varjopuolensa, sillä aina muut EU-maat eivät välttämättä toimi yhtä ajantasaisesti ja täsmällisesti. Tämän seurauksena henkilö saattaa jäädä muuttotilanteessa ilman hänelle kuuluvaa etuutta tai oikeutta maan sosiaaliturvaan, kun näiden oikeuksien saaminen vaatiikin paljon omaa aktiivisuutta ja jopa sitkeyttä.



Pohjoismaissa opiskelevat ihmettelevät

Kuten todettu, eri maiden erilaiset sosiaaliturvajärjestelmät voivat aiheuttaa haasteita yksilön sosiaaliturvan järjestämisen kannalta. EU-maasta toiseen opiskelemaan muutettaessa ei pääsääntöisesti synny oikeutta kohdemaan sosiaaliturvajärjestelmän piiriin pääsemiseksi. Pohjoismaissa tilanne on kuitenkin toinen. Kun pohjoismainen opiskelija muuttaa toiseen Pohjoismaahan opiskelemaan, hän siirtyy sen maan sosiaaliturvajärjestelmän piiriin, mihin hänet on merkitty väestökisteriin.

Tämä tulee usein yllätyksenä opiskelijalle, kuten Kelan antamista vakuuttamis- päätöksistä tehdyt valitukset osoittavat. Opiskelija ei koe muuttaneensa pysyvästi esi-

merkiksi Suomesta Ruotsiin, koska hänen tarkoituksenaan on ollut suorittaa siellä tutkinto tai osa siitä ja palata sitten Suomeen. Toisaalta muualta Euroopasta Suomen muuttavat opiskelijat eivät lähtökohtaisesti pääse Suomen sosiaaliturvajärjestelmän piiriin.

Paluumuuttaja törmää byrokraatiaan

Jos lähtee Suomesta työn perässä toiseen EU-maahan, siirtyy pääsäännön mukaan samalla työntekijän statuksella kohdemaan sosiaaliturvajärjestelmän piiriin. Moni näistä ulkosuomalaisista kuitenkin suunnittelee paluuta Suomeen, ja siinä yhteydessä tulee ajankohtaiseksi selvittää myös sosiaaliturvaan liittyviä kysymyksiä. Haasteita

on kuitenkin ilmennyt erityisesti tiedonsaannissa, minkä voi todeta Kelaan tulleista asiakaspalautteista.

Ulkomailta Suomeen palaamista suunnittelevan voi olla hankala ymmärtää sitä, että kun hän on jo maistraattiin muutostaan ilmoittanut, pitää vielä anoa erikseen pääsyä Suomen sosiaaliturvajärjestelmän piiriin.

Suurin haaste eri maiden erilaiset järjestelmät

Voidaan kohtuullisen varmasti olettaa, että vapaan liikkuvuuden oikeutta käyttävien määrä pysyy jatkossakin korkealla tasolla. Tämä tarkoittaa väistämättä, että edelleen yksittäiselle maahan- tai maastamuuttajalle syntyy ongelmatilanteita sosiaaliturvansa järjestämisessä. On-

neksi tiedonsaanti kuitenkin jatkossa helpottuu, kun eri viranomaiset ja järjestöt tiedottavat mm. sähköisten palvelukanavien kautta muuton vaikutuksista sosiaaliturvaan. Lisäksi kansalaiset itse ovat aktiivisempia ja valveutuneempia tiedonhaussa. Tämä ei kuitenkaan poista sitä ongelmaa, joka kulminoituu Euroopan eri maiden erilaisiin sosiaaliturvajärjestelmiin ja niiden yhteensovittamiseen. Viranomaisilla riittää edelleen haasteita nykyisen ja myös tulevan sosiaaliturvaa koordinoivan asetuksen soveltamisessa – oli sitten EU:n mallioppilas tai ei. ●



Kuva: Mauri Helenius

Turvapaikanhakija, pakolainen vai kiintiöpakolainen?



Alkuperän, uskonnon, kansallisuuden, tiettyyn yhteiskunnalliseen ryhmään kuulumisen tai poliittisen mielipiteen vuoksi vainoa kokeva voi hakea Suomesta turvapaikkaa ja inhimillisiä elämän olosuhteita. Saavuttuaan maahan turvapaikanhakija käy läpi oleskeluluvan hakuprosessin. Kiintiöpakolaisen tilanne on toinen. Hänen taustansa on selvitetty jo ennen kuin hänet valitaan, ja hänellä on valmiina oleskelulupa.

Viiden viime vuoden aikana Suomi on myöntänyt turvapaikan tai oleskeluluvan muilla perusteilla vuosittain noin 600 turvapaikanhakijalle. Viime vuonna turvapaikanhakijoita oli 1 505. Tänä vuonna hakijoita oli elokuun loppuun mennessä 1 660, kasvua viime vuoteen verrattuna on 71 %. Samaan aikaan Suomeen on otettu vuosittain 676 – 749 kiintiöpakolaista.

Pakolaisleiriltä Suomeen

Suomen vastaanottamat kiintiöpakolaiset valitaan yleensä pakolaisleiriltä, ja heille pyritään etsimään valmiiksi vastaanottava kotikunta, joka tarjoaa saapuville myös asunnon ja erilaisia tukipalveluja. Tarkoitus on, että pakolaisen ei tarvitse asua vastaanottokeskuksessa. Tosin koska Suomessa pakolaisten vastaanottaminen on kunnille vapaaehtoista ja koska entistä harvempi kunta on ilmoittanut ottavansa pakolaisia, osa pakolaisista päätyy aluksi vastaanottokeskuksiin.

Kuntien haluttomuus vastaanottaa kiintiöpakolaisia johtuu ainakin osittain siitä, että niiden valtiolta saamia laskennallisia korvauksia ei ole korotettu vuoden 1993 jälkeen. Pakolaisia vastaanottavien kuntien määrää olisi kuitenkin lisätävä. Sisäasiainministeriön on tarkoitus käynnistää sidosryhmien kanssa kuntiinj sijoittamisen strategian valmistelu, jossa määritellään sijoittamisen periaatteet.

Kiintiöpakolaiselle automaattisesti oleskelulupa

Vt. maahanmuuttajatyön johtaja **Pirjo Puolakka** Kotkassa kertoo, että heil-

Arkea etsimässä vieraassa kulttuurissa

Kuva Antero Aaltosen

■ **Sujeevan Sivalingam** saapui Suomeen vuoden 1996 syksyllä. Tuolloin 19-vuotias turvapaikanhakija oli joutunut jättämään synnyinmaansa Sri Lankan, missä singaleesienemmistö ja tamilivähemmistö kävivät sisällissotaa.

Ensimmäiset kaksi vuotta Sivalingam asui Suomen Punaisen Ristin vastaanottokeskuksessa Rovaniemellä, jossa hän aloitti suomen kielen opiskelun.

– Kaupunki oli pieni ja ulkomaalainen herätti huomiota. Töitä ei saanut, Sivalingam kertoo hyvällä suomella ja jatkaa, että vieraassa maassa ja vieraassa kulttuurissa arkielämän löytäminen oli aika vaikeaa.

Turvapaikkapäätöstä odottaessa

Turvapaikanhakuprosessissa Sivalingamilla olivat apuna ystävät ja pakolaisneuvonta. Turvapaikan hän sai vajaassa kahdessa vuodessa, kesällä 1998.

Vastaanottokeskuksessa asui muitakin sri lankalaisia, kullakin omanlaisensa historia takanaan. Osa heistä sai turvapaikan, osa ei. Kukaan ei voinut tietää etukäteen vastausta turvapaikkahakemukseen.

– Pelkäsimme, mitä tapahtuu, jos joudumme palaamaan takaisin, Sivalingam kertoo.

Kahden kerroksen työmarkkinat

Sivalingam muutti 1998 Tampereelle ja suoritti kielikurssin hyvin arvosanoin, haki töitä, mutta ei saanut eikä työvoimatoimisto kyennyt auttamaan.

Lopulta helmikuussa 1999 Sivalingam pääsi kiinni työelämään siivoustyön kautta kuten monet muutkin maahanmuuttajat. Myöhemmin hän pääsi ystävänsä ravintolaan töihin ja ryhtyi vuonna 2002 yksityisyrittäjäksi – ravintola-alalle. Tällä hetkellä hänellä on Vantaan Pakkalassa oma ravintola ja kaksi työntekijää.

– Nyt kun yritän itse pyörittää yritystä, työsuojelupiiri tulee kertomaan minulle minimipalkasta ja muista työnantajan maksuista. Samaan aikaan minulla on kave-reita, joille maksetaan alle minipalkan ja minusta ei yhdessä työpaikassa maksettu eläkemaksuja.

Näkykö, että on kahden kerroksen työmarkkinat?

– Kyllä näkyy.

– Ulkomaalaisen on otettava mikä työ tahansa, millä palkalla tahansa. Ajan kanssa voi sitten yrittää parantaa omaa asemaansa.

Tällä hetkellä Sujeevan asuu Tikkurilassa suomalaisen vaimon ja lapsensa kanssa.

– Joskus tulee koti-ikävä. Sillä tavalla kun suomalainen sanoo: oma maa mansikka, muu maa mustikka. Mutta kotiin ei voi mennä, vaikka siellä on isä ja äiti. Kerran kävin kotona. Se oli vuonna 2005. Sen jälkeen kun yritin, matka jäi kesken. Oli sisällissota. ●

– Henkilökuntaa ja koulutusta pitäisi lisää. Tarvitsisimme enemmän resursseja sosiaalityöhön eli pakolaisten ja turvapaikanhakijoiden tukemiseen.

lä kunta osoittaa pakolaiselle asunnon ja maahanmuuttajapalvelut perehdyttää pakolaiset ja turvapaikan saaneet suomalaiseseen sosiaaliturva- ja terveydenhuoltojärjestelmään. Lisäksi maahanmuuttajapalveluiden, asiakkaan ja työvoimatoimiston kesken laaditaan kotouttamissuunnitelma. Se sisältää muun muassa kielikoulutusta, joka on uuteen yhteiskuntaan sopeutumisen kannalta keskeisen tärkeää.

Kiintiöpakolainen voi aloittaa työnteon heti, mikä on käytännössä kuitenkin vaikeaa kielitaidon puutteen vuoksi. Pakolaistatukseen saanut kuuluu Suomessa asumiseen perustuvan sosiaaliturvan piiriin kuten muutkin kansalaiset, ja hän voi ilmoittautua työttömäksi työnhakijaksi. Työmarkkinatuki maksetaan kolmen ensimmäisen maassaolovuoden ajan kotoutumistukena. Kotoutumistuki on samansuuruinen ja samalla tavalla tarveharkintainen kuin työmarkkinatuki ja se vaatii työvoimatoimistolta saatavan lausunnon. Toimeentulotukea pakolaiset saavat samoin perusteiden kuin suomalaiset.

Turvapaikanhakija odottaa oleskelulupaa

Turvapaikanhakija saapuu maahan usein ilman henkilöllisyyspapereita. Viranomaiset ohjaavat hänet asumaan johonkin Suomen kymmenestä vastaanottokeskuksesta, jossa hän voi asua aina siihen asti kunnes Maahanmuuttovirasto antaa hänelle joko turvapaikan tai oleskeluluvan tai hän saa kielteisen päätöksen ja hä-

net käännytetään Suomesta. Oleskelulupa myönnetään ensin vuodeksi ja sitten kolmeksi vuodeksi, minkä jälkeen voidaan myöntää pysyvä oleskelulupa.

Vastaanottokeskuksen henkilökunta auttaa turvapaikanhakijaa lääkäriin, toimeentulotukeen, lasten päivähoitoon tai koulutukseen liittyvissä asioissa. Vastaanottokeskus hoitaa myös turvapaikanhakijan sosiaaliturvaan liittyvät asiat.

Turvapaikanhakuprosessi alkaa poliisin tai rajavartiolaitoksen haastattelulla, jossa pyritään selvittämään hakijan henkilötiedot ja matkareitti. Turvapaikanhakija voi käyttää avustajaa koko hakuprosessin ajan.

Ennen kuin turvapaikanhakija voi saada oleskelulupapäätöksen, Maahanmuuttovirasto pyrkii selvittämään perusteiden totuudellisuuden. Jokainen turvapaikanhakija puhutellaan henkilökohtaisesti. Puhuttelussa kysytään muun muassa minkälaisen vainon, epäinhimillisen kohtelun tai oikeudenloukkauksen kohteeksi hakija on joutunut ja miten se ilmenee ja millaisia todisteita hakijalla on tästä.

Työnteko ei vaadi oleskelulupaa

Turvapaikanhakija saa henkilötunnuksen vasta, kun hänelle on myönnetty oleskelulupa. Tämän jälkeen hän saa Kela-kortin.

Turvapaikanhakija saa toimeentulotukea, mutta siitä vähennetään asumisku-

luille varattu osuus, koska majoitus on vastaanottokeskuksessa. Taloudellisesti hän on samalla viivalla muiden suomalaisten toimeentulotuen saajien kanssa. Vastaanottokeskuksesta voi muuttaa pois, mutta asunnon saaminen vapailta markkinoilta on käytännössä vaikeaa. Yksityismajoituksessa asuva turvapaikanhakija vastaa itse asumiskustannuksistaan. Helsingissä Metsälän vastaanottokeskuksessa on yksityismajoitusprojekti, joka hoitaa muualla asuvien turvapaikanhakijoiden asioita.

Turvapaikanhakija voi mennä töihin ilman oleskelulupaa kolmen kuukauden maassa olon jälkeen. Useita vuosia turvapaikanhakijoiden avustajana ja lakimiehenä toimineen **Ville Hoikkalan** mukaan siivoustyötä ja muuta vastaavaa on melko helppo saada.

– Työpaikka voi auttaa turvapaikanhakijaa työntekijän oleskeluluvan saamisessa. Mutta tällöin hän ei ole pakolainen, jolloin pakolaisille luotu järjestelmä perheen yhdistämisestä ei koske häntä, Hoikkala selittää ja toteaa, että turvapaikanhakija voi myös hakea halua maansa koulutukseen. Saadakseen opiskelijan oleskeluluvan hänellä pitää olla mm. tutkintoon johtava opiskelupaikka ja 6000 euroa tilillä tai hänen pitää muuten osoittaa, että hänellä on vastaavat varat. Opiskelijan oleskeluluvan saattuaan hän menettää oikeuden sosiaaliturvaan.

Tarvetta lisäresursseille

Kotkan maahanmuuttajapalveluista Pirjo Puolakka toivoisi lisää resursseja maahanmuuttajatyöhön.

– Henkilökuntaa ja koulutusta pitäisi lisää. Tarvitsisimme enemmän resursseja sosiaalityöhön eli pakolaisten ja turvapaikanhakijoiden tukemiseen.

Korjattavaksi asiaksi Puolakka näkee myös sen, että turvapaikanhakijat eivät pääse kotouttamisen piiriin.

– Olisi hyvä, jos turvapaikanhakija voisi perehtyä suomalaisen yhteiskuntaan jo siinä vaiheessa, kun hän odottaa viranomaisten päätöstä. Tämä antaisi mielekästä tekemistä odotusajalle ja nopeuttaisi kotoutumista, jos asiakas saa oleskeluluvan, Puolakka toteaa. ■

Turvapaikanhakija ei ole pakolainen

- **Maahanmuuttaja** – yleiskäsite, jota käytetään kuvaamaan kaikkia maahanmuuttaneita henkilöitä
- **Turvapaikanhakija** – henkilö, joka hakee kansainvälistä suojelua vieraasta maasta. Turvapaikanhakijan mahdollinen pakolaisuus todetaan vasta hakemukseen annettulla päätöksellä.
- **Pakolainen** on ulkomaalaislain mukaan ulkomaalainen, joka on:
 1. saanut turvapaikan Suomesta;
 2. saanut oleskeluluvan kiintiön puitteissa Suomeen otettuna pakolaisena;
 3. perhesiteen perusteella oleskeluluvan saanut pakolaisen perheenjäsen, jos hänet on olosuhteet huomioon ottaen katsottava pakolaiseksi.
- **Kiintiöpakolainen** – henkilö, jolla on UNHCR:n myöntämä pakolaisen asema ja jolle on myönnetty maahanmuuttolupa vuosittain valtion tulo- ja menoarvion yhteydessä päätettävän pakolaiskiintiön puitteissa.

Kotoutumistuen saajien määrä kasvaa, vaikka työttömyys vähenee

■ Kela maksoi työmarkkinatukea kotoutumistuen muodossa lähes 12 000 henkilölle vuonna 2007. Tuen kustannukset olivat 53,7 miljoonaa euroa. Vuoden lopussa kotoutumistuen saajia oli 6 500.

Työtön maahanmuuttaja ei voi saada heti Suomeen tullessaan työmarkkinatukea. Kolmen ensimmäisen maassaolovuoden ajan Kela maksaa työmarkkinatuen kotoutumistukena. Tuen saaminen edellyttää, että maahanmuuttajalle on laadittu yhteistyössä kunnan ja työvoimatoimiston kanssa kotoutumissuunnitelma, joka sisältää kaikki kotoutumista edistävät toimenpiteet, esim. suomen kielen kurssit.

Kotoutumistuen suuruus määräytyy samoin perustein kuin tavallinen työmarkki-

natuki. Aktivointi- ja kotoutumistoimenpiteiden ajalta kotoutumistuki maksetaan ilman tarveharkintaa.

Tyypillinen kotoutumistuen saaja on 25-34-vuotias nainen. Hänellä on usein lapsia: 40 % saajista sai etuuteensa lapsikorotuksia vuonna 2007. Kolmasosa kotoutumistuen saajista asuu Uudellamaalla, ja heistä suurin osa pääkaupunkiseudulla. Yksin Helsingissä asuu yli 15 % kaikista kotoutumistuen saajista.

Kotoutumistuen saajat edustavat yli 130 eri kansallisuutta. Suurin ryhmä ovat Venäjän kansalaiset, joita on lähes 30 % kotoutumistuen saajista. Myös Afganistanin, Somalian, Thaimaan, Viron, Myanmarin ja Iranin kansalaisia on joukossa runsaasti.

Kotoutumistuen saaja



Kuva Mauri Helenius

saa etuutensa usein aktiivisen toimenpiteen ajalta. Vuonna 2007 tukea saaneista lähes 90 % osallistui vuoden aikana johonkin työllistymistä edistävään toimenpiteeseen. Nämä toimenpiteet olivat useimmiten työvoimapolitiikkaa tai siihen rinnastettavaa

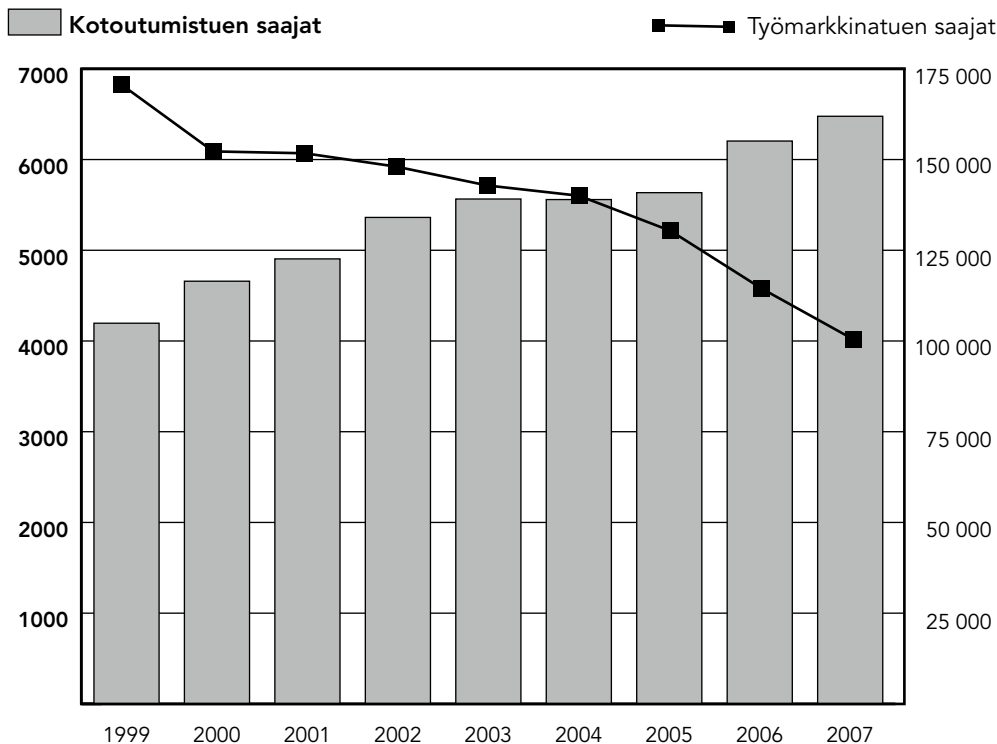
koulutusta.

Kotoutumistuen saajia on tukimuodon olemassaoloajan ollut lähes joka vuosi enemmän kuin edellisvuonna: vuoden 2007 lopussa saajia oli jo 54 % enemmän kuin vuoden 1999 lopussa. Tavallisen työmarkkinatuen saajien määrä sen sijaan on vähentynyt viime vuosina. Vuoden 2007 lopussa työmarkkinatuen saajia oli peräti 42 % vähemmän kuin joulukuun lopussa 1999.

Kotoutumistuen saajien määrän kasvu johtuneekin osittain ulkomaalaisten lisääntymisestä maassamme. Tilastokeskuksen tietojen mukaan ulkomaan kansalaisten määrä Suomessa on kasvanut 51 % viimeisten 8 vuoden aikana.

Pysyvästi maassa asuvista ulkomaalaisista suurin osa on muuttanut Suomeen perhesiteen takia (60–65 % maahanmuuttajista). Pakolaisina ja turvapaikanhakijoina tulleiden osuus on noin 15 %, paluumuuttajien noin 10 % ja työn takia muuttavien noin 5–10 %.

Kuvio. Kotoutumistuen ja työmarkkinatuen saajien määrä 31.12. vuosina 1999-2007.



Työmarkkinatuen tarveharkinta kohdistuu useimmiten naisiin

■ Suomessa työtön työnhakija voi jäädä avo- tai aviopuolison tulojen takia kokonaan ilman työttömyysturvaa, puolison armoille.

Nykyisessä työttömyysturvassa tarveharkintaisia etuuksia ovat työmarkkinatuki ja kotoutumistuki. Ansio- ja peruspäiväraha maksetaan ilman tarveharkintaa. Työmarkkinatukea maksetaan ensi kertaa työmarkkinoille tuleville ja enimmäisajan ansio- tai peruspäiväraha saaneille. Työttömälle maahanmuuttajalle työmarkkinatuki maksetaan kotoutumistukena kolmen ensimmäisen maassaolovuoden ajan.

Tässä artikkelissa tarkastellaan työmarkkinatuen tarveharkintaa ja sen kohdentumista.

Puolison tulojen riitettävä molemmille

Työmarkkinatuen tarveharkinnassa otetaan huomioon avio- tai avopuolison tulot, jotka joko vähentävät mak-

settavaa työmarkkinatukea tai estävät sen maksamisen kokonaan.

Jos pariskunnalla ei ole huollettavia lapsia, työttömälle maksettavava työmarkkinatuki alkaa vähentyä, jos puolison tulot ylittävät 1 400 euroa kuukaudessa. Työmarkkinatukea ei makseta lainkaan, jos puolison tulot ovat yli 2 400 euroa kuukaudessa. Jos perheessä on huollettavia, alle 18-vuotiaita lapsia, tulorajat ovat hieman korkeammat. Käytännössä työmarkkinatuen tulorajat ovat niin matalat, että tuki vähenee aina, jos puoliso on kokopäivätyössä. Jo keskituloisen puolison tulot riittävät leikkaamaan tuen kokonaan pois työttömältä.

Tarveharkinnassa lähtökohtana on ajatus siitä, että puolison tulot riittävät molempien tai koko perheen elatukseen. Työttömyysturvalain elatusoletus on kuitenkin osittain tyhjän päällä, sillä avioliittolain mukaan vain aviopuolisot ovat velvollisia

elättämään toisiaan. Työttömällä ei ole mitään laillista perustetta vaatia elatusta avopuolisoltaan.

Tietoa Kelan rekisteristä

Kuinka monen työttömän tukeen tarveharkinta puolison tulojen perusteella vaikuttaa? Määrää on mahdoton arvioida tarkasti, koska kaikki työttömät eivät edes hae työmarkkinatukea tietäessään, ettei sitä puolison tulojen takia myönnettäisi.

Volyyymia auttaa silti hahmottamaan läpileikkaus työmarkkinatuen hakijoista ja saajista Kelan rekisterissä yhden vuoden ajalta. Vuonna 2005 Kela maksoi työmarkkinatukea yhteensä 240 571:lle työttömälle. Heistä 17 717:lle (7,4 %) työmarkkinatuki maksettiin puolison tulojen takia vähennettynä

Osalla työmarkkinatuen hakijoista tuki evättiin kokonaan puolison tulojen takia. Vuonna 2005 tällaisen

nollapäätöksen sai kaikkiaan 4 270 henkilöä.

Nämä kaksi ryhmää ovat osittain päällekkäisiä. Työmarkkinatuen nollapäätöksen saajista joka kolmas oli saanut vuoden 2005 aikana myös tarveharkinnan vuoksi vähennettyä työmarkkinatukea.

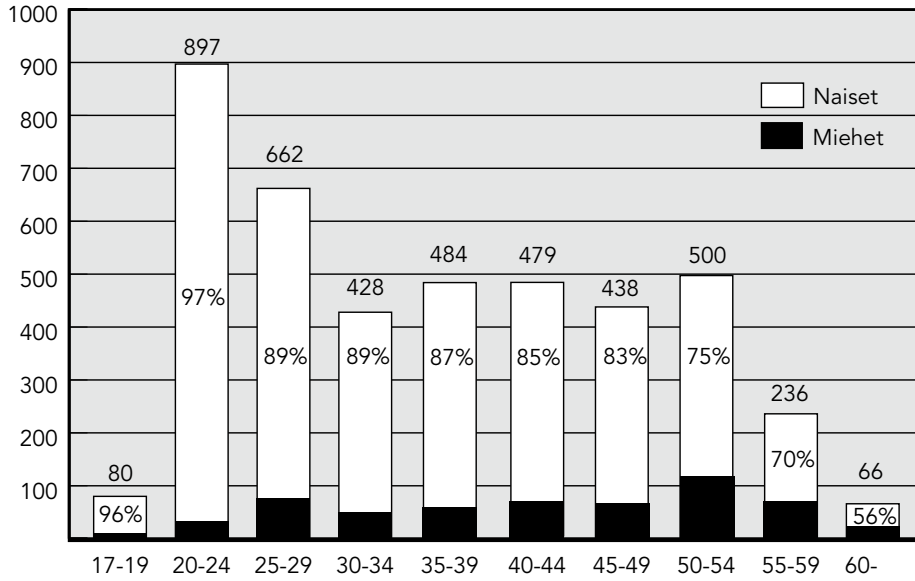
Paljon nuoria naisia

Keitä sitten olivat nämä työttömät, joille työmarkkinatuki puolison tulojen takia maksettiin vähennettynä tai sitä ei jäänyt maksettavaksi lainkaan? Keskeisin tarveharkinnan kohdentumista kuvaava tekijä on sukupuoli. Suurin osa työttömyysturvan tarveharkinnan kohteeksi joutuneista on naisia. Vuonna 2005 työmarkkinatuen saajista vajaa puolet (47 %) oli naisia. Samana vuonna puolison tulojen takia vähennettyä työmarkkinatukea saaneista 71 % oli naisia. Työttömistä, joita työmarkkinatuki evättiin kokonaan puolison tulojen takia, 86 % oli naisia.

Puolison tulojen takia työmarkkinatuen nollapäätöksen saaneet vuonna 2005 (n=4270)

Ryhmän nimi	%	Ikä, keskiarvo	Avo liitossa, %	Puolison tulot e/kk, keskiarvo	Aikaisempi etuus vuonna 2004, %			Ansiopäivärahalta pudonneet, %
					Opintotuki	Lasten kotihoidon tuki	Työmarkkinatuki	
1. Nuoret naiset epävakaalla työuralla	11.7	26.2	100	2 417	0	0	74	0
2. Opintonsa päättäneet nuoret naiset	21.4	24.9	71	2 519	100	0	31	3
3. Työelämään pyrkivät pienten lasten äidit	11.2	32.2	31	3 229	10	100	38	19
4. Keski-ikäiset naiset ilman pitkää työhistoriaa	24.5	43.0	10	3 214	1	0	61	1
5. Ansiosidonnaiselta pudonneet keski-ikäiset naiset	17.9	44.6	32	3 060	0	0	84	100
6. Miehet puolison armoilla	13.3	43.2	42	2 542	13	0	62	31
Yhteensä / keskiarvo	100	36.26	45	2856.38	24	11	58	25

Kuvio. Puolison tulojen takia työmarkkinatuen nollapäätöksen saaneet vuonna 2005 ikäryhmittäin ja sukupuolen mukaan.



Toinen mielenkiintoinen havainto liittyy tarveharkinnan kohteeksi joutuneiden siviilisäätyyn. Käytännössä lähes puolet (45 %) heistä on avoliitossa ja siten ilman lakisääteistä oikeutta vaatia elatusta avopuolisolta.

Erityisen voimakkaasti tarveharkinta kohdentuu 20–30-vuotiaisiin naisiin (kuvio 1). Kaikista vuonna 2005 työmarkkinatuen nollapäätöksen saaneista yli kolmasosa oli alle 30-vuotiaita naisia.

Erilaiset tilanteet vievät puolison armoille

Tarveharkinnan kohdentumista tarkentaa ja konkretisoi

klusterianalyysi, jossa työmarkkinatuen nollapäätöksen saajat (n = 4 270) vuonna 2005 ryhmiteltiin tyypillisiksi profiileiksi iän, sukupuolen, siviilisäädyn, perhetilanteen, puolison tulojen ja aikaisempien etuustietojen perusteella. Nollapäätöksen saajat jakautuivat kuuteen ryhmään. Miehet muodostavat oman ryhmänsä ja naiset jakautuivat viiteen eri ryhmään (taulukko).

Ensimmäisen ryhmän muodostavat epävakaille tyouralle ajautuneet alle 30-vuotiaat naiset, jotka ansaitsevat elantonsa pätkätyöissä tai osa-aikaisissa töissä. Kun he tai jäävät työttömäksi

pätkätyöstä tai muuttavat yhteen poikaystävän kanssa, odotettavissa on työmarkkinatuen nollapäätös, jos avopuoliso on kokopäivätyössä. Toisen ryhmän muodostavat juuri opintonsa päättäneet nuoret naiset, jotka eivät heti valmistumisen jälkeen löydä töitä, mutta työssäkäyvä puoliso pudottaa heidät työttömyysturvan ulkopuolelle.

Omaksi ryhmäkseen erottuvat pienten lasten äidit, jotka pyrkivät takaisin työmarkkinoille hoidettuaan lapsia kotona kotihoidon tuen turvin. Kun töitä ei löydy, he hakevat työmarkkinatukea, mutta sitä ei myönnetä puolison tulojen takia. Osa näistä

äideistä on joskus kuulunut ansioturvan piiriin, mutta pudonnut siltä lastenhoito-vuosien aikana.

Keski-ikäiset ja ikääntyvät naiset putoavat työttömyysturvan ulkopuolelle kahdesta syystä. Osa naisista on ollut pitkään työttömänä, pudonnut ensin ansiosidonnaiselta päivärahalta työmarkkinatuen piiriin ja 180 päivän jälkeen puolison tulojen takia työmarkkinatuen ulkopuolelle. Toinen, suurempi ryhmä ovat keski-ikäiset naiset, jotka pyrkivät työmarkkinoille ilman viime vuosien työkokemusta. Työhistorian puuttumisen taustalla on monia mahdollisia syitä, esim. kotiäitiys, maahanmuutto, pitkäaikainen sairaus tai osa-aikatyo, joka ei täytä työssäoloahtoa.

Naisilla on siis monta polkua työmarkkinatuen tarveharkinnan kohteeksi. Miesten polku työttömyysturvan tarveharkinnan piiriin on yksioikoisempi. Miehet eivät jää puolison armoille opintojen päättymisen tai koti-isänä vietettyjen vuosien jälkeen. Tarveharkinnan kohteeksi joutuneet miehet ovat naisia useammin keski-ikäisiä pitkäaikaistyöttömiä, jotka ovat pudonneet pois ansiosidonnaisen työttömyysturvan piiristä. ●

Ei uusi ilmiö

■ Suomessa työttömyysturvaan lähes 50 vuoden ajan kuulunut puolison tulojen perusteella tarveharkintainen etuus: ensin työttömyyskorvaus vuodesta 1960, sitten peruspäiväraha vuodesta 1985 ja työmarkkinatuki vuodesta 1994 sekä kotoutumistuki vuodesta 1999.

1990-luvun lamavuosien jälkeen tarveharkintaisen työmarkkinatuen osuus jäi aikaisempaa suuremmaksi. Vuonna 1990 tarveharkintaista peruspäivärahaa sai 40 % kaikista työttömyysturvan saajista, mutta vuonna 2005 vajaa puolet työttömistä (48 %) sai tarveharkintaista työmarkkinatukea tai kotoutumistukea. Muutosta selittävät toisaalta pitkäaikaistyöttömien putoaminen ansio- tai peruspäivärahalla työmarkkinatuella, mutta myös

työmarkkinoiden muutokset ja määräaikaisten työsuhteiden yleistyminen.

Työmarkkinatuen tarveharkintaa lievennettiin lainsäädännöllä vuosina 1997, 2000 ja 2004. Tarveharkinnan takia vähennettyä työmarkkinatukea saavien osuus kaikista työmarkkinatuen saajista on pienentynyt vuosina 1997–2005. Suurimmillaan se oli 11,2 % vuonna 2000, mutta vuoteen 2005 mennessä osuus kaikista työmarkkinatuen saajista laski 7,9 %:iin. Luvuissa ovat mukana myös ne henkilöt, joilla omat pääoma- tai muut tulot vaikuttivat tarveharkintaan. Käytännössä suurin osa tarveharkintapäätöksistä tehdään kuitenkin pelkästään puolison tulojen perusteella. ●



Vastuu Kelan alue- ja paikallishallinnosta siirtyy ensi vuoden alussa johtaja Mikael Forsille.

Kelan organisaatio uudistuu

Kela saa ensi vuoden alusta uuden työjärjestyksen ja samalla johtajien työnjako ja organisaatio muuttuvat.

Kelan hallituksen vahvistaman uuden työjärjestyksen mukaan vastuu alue- ja paikallishallinnon toiminnasta siirtyy pääjohtajalta johtaja **Mikael Forsille**. Hänen alaisuuteensa perustetaan uusi kenttäosasto, jonka tehtäväksi tulee alue- ja paikallishallinnon toiminnan suunnittelu ja koordinointi, asiakaspalvelun tuki ja asiakaspalveluprosessin kehittäminen. Sen lisäksi johtaja Forss vastaa tutkimusosastosta.

Pääjohtajan asema korostuu Kelan "toimitusjohtajana". Pääjohtaja **Jorma Huuhtanen** vastaa Kelan strategisesta suunnittelusta, operatiivisesta johtamisesta ja kehittämisestä. Hän valmistele Kelan toiminta- ja taloussuunnitelman hallituksen päätettäväksi sekä tekee tulossopimuksen hallituksen kanssa.

Pääjohtajan alaisuudessa toimivat hallinto-osasto ja talousosasto sekä osastoihin kuulumattomat sisäinen tarkastus ja Kelan ylilääkäri.

Etuusjako uusiksi osastojen välillä

Etuudet jaetaan selkeämmin terveyteen liittyviin ja muihin etuuksiin. Kaikki terveyteen liittyvät etuudet, työkyvyttömyyseläkkeet mukaan lukien, keskitetään terveysosastolle (nykyinen terveys- ja toimeentuloturvaosastolle), jonka nimi siis lyhenee ja selkiytyy. Kaikki muut etuudet kuuluvat eläke- ja toimeentuloturvaosastolle. Molemmista etuusosastoista vastaa ensi vuodesta alkaen johtaja **Helena Pesola**. Hänen vastuullaan on myös aktuaari- ja tilasto-osasto.

IT-osasto (nykyinen atk-keskus) ja tietohallinto-osasto kuuluvat edelleen johtaja **Matti Puhakalle**. Hänen vastuullaan on myös henkilöstöosasto.

Kiinteistöt, toimitilat, hankinnat ja muut sisäiset palvelut kuuluvat palveluosastolle johtaja **Asko Apukan** alaisuuteen.

Hallituksen tekemät muutokset työjärjestykseen pohjautuvat tämän vuoden alusta voimaan tulleisiin muutoksiin laissa Kansaneläkelaitoksesta, joka täsmensi valtuutettujen, hallituksen ja toimivan johdon toimivalta- ja vastuusuhteita. ●

nimityksiä



Antti Hakala

Antti Hakala uuden kenttäosaston osastopäälliköksi

Kelan hallitus on nimittänyt suunnittelupäällikkö **Antti Hakalan** 1.1.2009 aloittavan uuden kenttäosaston osastopäälliköksi. Hakala on toiminut 30 vuotta Kelassa eri tehtävissä.

Uusi osasto perustuu Kelan hallituksen vahvistamaan työjärjestykseen, joka tulee voimaan 1.1.2009. Kenttäosaston tehtävänä on alue- ja paikallishallinnon suunnittelu ja koordinointi, asiakaspalvelun tuki ja asiakaspalveluprosessin kehittäminen.

Suunnittelupäällikkö Antti Hakala on toiminut Kelan hallinto-osastossa ryhmäpäällikkönä 1.9.2003 lukien vetäen mm. kentän tukeen ja palvelun kehittämiseen liittyviä toimintoja. Sitä ennen hän on toiminut laajasti suunnittelu- ja koulutustehtävissä kehittäen mm. Kelan tulosjohtamista ja laatujärjestelmää.

Hakala on syntynyt vuonna 1951 Teuvalla. Valtiotieteen kandidaatin tutkinnon hän on suorittanut Helsingin yliopistossa vuonna 1979. ●



Kuvallisesta Kela-kortista luovutaan asteittain

Kela lopetti uusien kuvallisten Kela-korttien myöntämisen 13. lokakuuta 2008. Kaikki tähän päivämäärään mennessä myönnetty kortit ovat kuitenkin normaalisti voimassa. Kortteja on voimassa noin 600 000 kappaletta.

Kuvallisen Kela-kortin haltijalle voidaan edelleen myöntää ilmainen uusintakortti esimerkiksi henkilö- tai sairausvakuutustietojen muuttuessa. Uusintakorttien myöntäminen päättyy vuonna 2014.

Kela päätti luopua kuvallisesta Kela-kortista, koska kuvallinen kortti ei ole asiakkaiden etuuskien hoitamisen kannalta välttämätön eikä se ole virallinen henkilötodistus. Maksutonta, kuvatonta Kela-korttia muutos ei koske.

Vaihtoehto kuvalliselle Kela-kortille on poliisin myöntämä henkilökortti, johon voidaan liittää sairausvakuutustiedot. Kortti maksaa 40 euroa.

Ne alle 65-vuotiaat Kelan eläkkeensaajat, jotka eivät saa työeläkettä tai muuta vastaavaa korvausta, saavat vuoden 2009 alusta erillisen kortin, jolla he voivat yhdessä henkilöllisyystodistuksen kanssa todistaa oikeutensa eläkeläisalennuksiin. ●

Suomi ja Australia sopivat sosiaaliturvasta

Suomi ja Australia ovat solmineet sosiaaliturvasopimuksen. Sopimuksen myötä vanhuuseläkkeitä voidaan jatkossa maksaa Australiassa asuvalle henkilölle ja Australian vanhuuseläkettä Suomessa asuvalle. Suomen työeläkkeitä on maksettu Australiassa asuville ilman sopimustakin.

Sopimus koskee myös maasta toiseen sopimusmaahan lähetettyjä työntekijöitä siten, että työntekijä pysyy enintään viisi vuotta lähtömaassaan vakuutettuna ja maksaa sinä aikana vakuutusmaksunsa lähtömaahansa.

Suomi on aikaisemmin solminut sosiaaliturvasopimuksen Pohjoismaiden, USA:n, Kanadan, Chilen ja Israelin kanssa. Sopimus tulee voimaan eduskunnan hyväksyminen jälkeen, aikaisintaan 1.7.2009. ●

Kansaneläkkeet selvitetään

Kela tarkistaa syksyn kuluessa, että kansaneläkkeet maksetaan oikean suuruisina. Tänä vuonna selvitetiin tietokoneajoilla kaikkiaan 117 114 eläkkeensaajan eläketulot. Näistä noin 1 670 eläkkeensaajan tiedot siirtyivät Kelan toimistoihin tarkasteltavaksi yksityiskohtaisemmin. Aiempien vuosien kokemuksella heistä noin vajaalle puolelle kansaneläke on maksettu joko liian suurena tai pienenä.

Vuosittain tehtävien tietokoneajojen avulla verrataan kansaneläkkeen saajien muualta kuin Kelasta maksettuja eläkkeitä ja korvauksia niihin tietoihin, joiden perusteella kansaneläke maksetaan. Kela ottaa yhteyttä eläkkeensaajaan, jos kansaneläkkeen määrä on syytä korjata joko suuremmaksi tai pienemmäksi. ●

Kansaneläkkeisiin 4,6 prosentin indeksikorotus

Kansaneläkeindeksiin sidottuihin etuuksiin tulee ensi vuoden alusta 4,6 prosentin indeksikorotus. Korotus koskee kansaneläkkeen lisäksi perhe-eläkettä, rintamalisää, maahanmuuttajan erityistukea, vammaistukia sekä työttömyysturvan peruspäivärahaa, työmarkkinatukea ja pitkäaikaistyöttömien eläketukea.

Kansaneläkeindeksi seuraa elinkustannusindeksiä, jonka Tilastokeskus laskee keskeisten hyödykkeiden hintatietojen perusteella. Kela vahvistaa kansaneläkeindeksin pisteluvun vuosittain kolmannen vuosineljänneksen keskimääräisen hintatason perusteella. Pisteluku vuonna 2009 on 1502 (1436 vuonna 2008).

Indeksin nousun perusteella yksinäisen pelkän kansaneläkkeen varassa asuvan henkilön eläke nousee 25,67 eurolla eli 558,46 eurosta 584,13 euroon kuukaudessa. Naimisissa olevan, pelkän kansaneläkkeen varassa asuvan henkilön kansaneläke nousee puolestaan 22,77 eurolla eli 495,35 eurosta 518,12 euroon kuukaudessa.

Työttömyysturvan täysi peruspäiväraha ja työmarkkinatuki ovat korotuksen jälkeen 25,63 euroa päivää kohti. Korotus on noin 24 euroa kuukaudessa. ●

Terapiatukea Kauhajoelle

Kela varaa harkinnanvaraisen kuntoutuksen määrärahoja käytettäväksi Kauhajoen ampumavälikohtauksen uhrien ja heidän omaistensa kuntoutukseen. Varoja käytetään kriisivaiheen jälkeisen psykoterapian järjestämiseen. Kelan tukemaa psykoterapiaa voidaan myöntää nuorille (16–25-vuotiaat) ja aikuisille (26–67-vuotiaat).

Kela on aikaisemmin varannut erilliset määrärahat Aasian katastrofin ja Jokelan tapauksen uhrien ja heidän omaistensa tukemiseen. Näitä määrärahoja voidaan käyttää nyt myös Kauhajoen tapauksen uhrien ja heidän omaistensa kuntoutukseen. ●

Julkiset hyvinvointipalvelut laajentavat toimeentulon käsitettä

■ Kattavat julkiset hyvinvointipalvelut ovat yksi keskeinen pohjoismaisia hyvinvointivaltioita yhdistävä piirre.

Vaikka niitä on tarkasteltu vertailevassa hyvinvointivaltiotutkimuksessa, ne loistavat poissaolollaan toimeentulotutkimuksista. Pitäisikö hyvinvointipalvelut liittää mukaan toimeentuloa koskeviin tarkasteluihin ja miten? Tässä artikkelissa esitetään yksi lähestymistapa ja arvioidaan sitä empiirisesti.

Hyvän verojärjestelmän ominaisuuksiin kuuluu oikeudenmukaisuus. Oikeudenmukaisuutta haetaan siten, että verotus perustuu maksukykyyn (ability to pay). Maksukykyyn arvioimiseksi on erilaisia tapoja, mutta yksi merkittävä on jo viime vuosisadan alkupuolella esitetty laajan tulon käsite. Laaja tulo (comprehensive income) sisältää tavanomaisten työ- ja pääomatulojen lisäksi sellaisia tuloja, jotka eivät realisoitu markkinoiden kautta. Tällaisia tuloja ovat esim. omaan käyttöön kasvatetut maataloustuotteet, kotona tehtävälle työlle laskettu arvo sekä omasta asunnosta saatu asuntotulo. Taloustieteilijät pitävät tätä onnistuneena tapana mitata yksilöiden taloudellista hyvinvointia tai toimeentuloa.

Kotitalouksien kulutustutkimus selvitti palvelujen käyttöä

Laajaan tulokäsitteeseen sisältyvien laskennallisten tulo- ja muotojen arviointi on vaikeaa ja työlästä. Koska julkiset

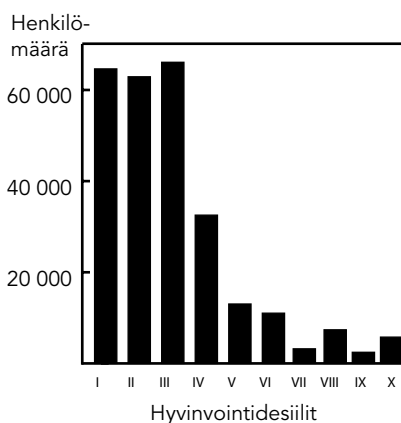
palvelut ovat vastikkeettomia (eivät siis ilmaisia) tai maksu on vahvasti subventoitu,

edellyttää arvon laskemisen ja palvelujen käytön selvittämisen erillistä tutkimusta.

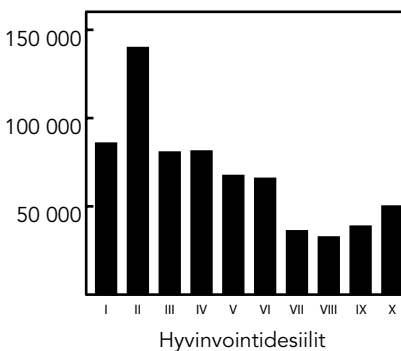
Tilastokeskuksen vuoden 2006 kulutustutkimuksessa on 16 vuoden taun jäl-

Kuvio 1. Yksinhuoltajatalouksien, lapsiperheiden ja vanhustalouksien jäsenten sijoittuminen toimeentulon tasoille vuonna 2006.

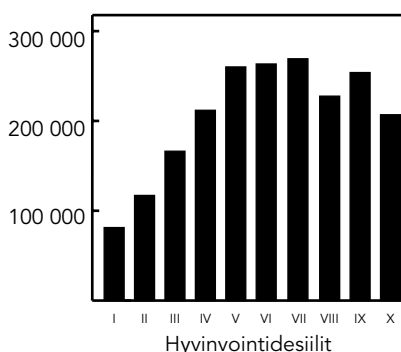
Yksinhuoltajataloudet



Vanhustaloudet

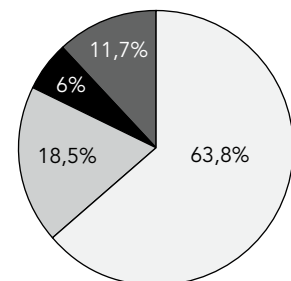


Lapsiperheet

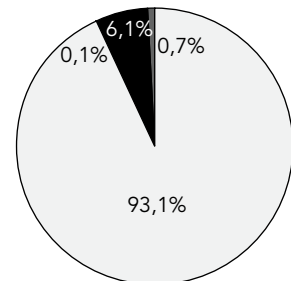


Kuvio 2. Yksinhuoltajatalouksien, lapsiperheiden ja vanhustalouksien laajennetun toimeentulon rakenne vuonna 2006 alimman toimeentulon tasolla.

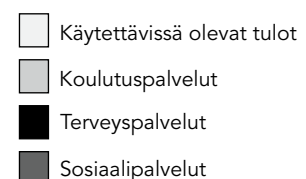
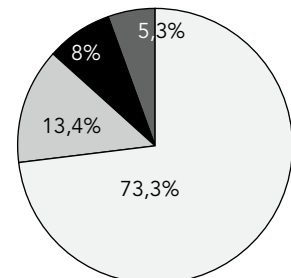
Yksinhuoltajataloudet



Vanhustaloudet



Lapsiperheet



keen kysytty kotitalouksilta julkisten hyvinvointipalvelujen käyttöä muun kulutuksen ohella. Käyttämällä tietoja palvelujen yksikkökustannuksista on saatu arvioitua julkisten palvelujen arvo eli laskennallinen nettoetus.

Suomessa kotitalouksien saama laskennallinen nettoetus koulutus-, terveys- ja sosiaalipalveluista oli keskimäärin 500 euroa kuukaudessa vuonna 2006. Kun kotitalouksien keskimääräinen käytettävissä oleva tulo oli noin 2 900 euroa, tämä merkitsi 17 %:n lisäystä kulutusmahdollisuuksiin.

Olennaista kuitenkin on se, että julkisia palveluja käytettiin eri tavalla pieni- ja suurituloisissa kotitalouksissa. Vaihtelu oli suurta myös eri kotitaloustyyppien välillä.

Lisäksi palvelujen arvoissa oli merkittävää vaihtelua. Esimerkiksi peruskouluvuoden yksikkökustannus vaihteli alueellisesti 5 500 ja 5 900 euron välillä ja ammatillisen koulutuksen arvo oli huomattavasti suurempi. Kouluterveydenhoitajalla käynti oli arvoltaan 49 euroa ja terveyskeskuslääkärin vastaanotolla käynti 60 euroa. Terveystoimittajan kotikäynnille oli laskettu arvoksi 43 euroa. ja muita kotipalveluja tehtiin 28 eurolla käyntikerralta. Näiden palvelujen käyttö riippuu kotitalouden elinvaiheesta, mutta myös toimeentulon tasosta.

Yksinasuja eniten alimmalla toimeentulotasolla

Miten kotitaloudet jakautuvat eri toimeentulon tasoille kun otetaan huomioon julkisista palveluista saadut laskennalliset erät? Kulutus- tutkimuksessa kotitalouksien käytettävissä olevassa tulossa ovat mukana omista maatalous- ja puutarhatuotteista

saadut laskennalliset tulot (eli ne tulot, jotka tarvittaisiin, jos tuotteet pitäisi hankkia markkinoilta). Samoin tulossa on mukana laskennallinen oman asunnon etu.

Tavanomaisen menettelyn mukaan käytettävissä olevat tulot deflatoidaan kotitalouden tulotarvetta kuvaavalla indeksillä, kulutusyksikköasteikolla. Näin saatu ekvivalentti tulo on tavanomainen toimeentulon tason indikaattori, joka riippuu tietenkin käytetystä deflaattorista. Tähän tuloon on tässä lisätty julkisten hyvinvointipalvelujen arvo laskettuna kotitalouden henkeä kohti. Näin muodostunut indikaattori on ns. laajennetun toimeentulon indikaattori, joka heijastaa kotitalouden taloudellista hyvinvointia.

Kuviossa 1 kotitaloudet on asetettu suuruusjärjestykseen edellä kuvatun laajennetun toimeentulon indikaattorin mukaan. Sitten on muodostettu kymmenykset siten, että kussakin desiilissä on yhtä monta henkilöä. Nämä hyvinvointidesiilit kuvaavat toimeentulon tasoa. Kuvion 1 kolmessa paneelissa on esitetty yksinhuoltajaperheiden, lapsiperheiden ja vanhustalouksien jäsenten määrät eri toimeentulon tasoilla.

Alimman toimeentulotason kotitalouksista yksinhuoltajatalouksia on 7 %, lapsiperheitä vajaa 6 % ja vanhustalouksia 22 %. Edellä mainitut kolme ryhmää muodostavat vain osan alimmalla toimeentulotasolla sijoittuvista 360 000 kotitaloudesta. Suurin ryhmä ovat yksinäiset henkilöt, joita on 53 %. Lapsettomia pariskuntia on 8 % ja muita, lähinnä aikuistalouksia, vajaa 4 %. Yksinäisistä henkilöistä lähes kolmannes kuuluu alimman toimeentulon ryhmään.

Jos verrataan keskenään yksinhuoltajaperheitä,

lapsiperheitä ja vanhustalouksia, alimman toimeentulon tasolle painottuvat selkeimmin yksinhuoltajataloudet. Alimmassa desiilissä on noin 65 000 yksinhuoltajatalouden jäsentä, lähes neljännes kaikista yksinhuoltajatalouksissa asuvista.

Kahden vanhemman lapsiperheiden jäsenten määrä kasvaa toimeentulotason noustessa. Huonoiten toimeentulevassa ryhmässä heitä on reilut 80 000, mikä on 4 % kaikista lapsiperhetalouksien jäsenistä.

Vanhustaloudet (yli 65-vuotiaat) painottuvat huonosti toimeentulevien luokkiin, eivät kuitenkaan niin selvästi kuin yksinhuoltajataloudet. Alimmalla toimeentulotasolla on 86 000 vanhustalouden jäsentä, yli 15 % vanhustalouksista.

Tämän mukaan kaikkein kipeimmin sosiaalipoliittisten toimenpiteiden tarpeessa olevassa väestöosassa on jokseenkin yhtä paljon yksinhuoltajatalouksien, lapsiperheiden kuin vanhustalouksienkin jäseniä, eniten kuitenkin yksinäisiä henkilöitä.

Yksinhuoltajat käyttävät paljon julkisia palveluita

Miten toimeentulo koostuu yksinhuoltajaperheillä, lapsiperheillä ja vanhustalouksilla alimman toimeentulon tasolla? Tämä on esitetty kuviossa 2.

Huonoiten toimeentulevien yksinhuoltajatalouksien käytettävissä olevat tulot muodostavat 64 % potentiaalisesta tulonkäytöstä. Julkisten palvelujen käytön osuus on 36 %, joista suurimman osan muodostavat koulutuspalvelut, sitten sosiaalipalvelut, kun taas terveyspalvelut muodostavat 6 %, mikä on jokseenkin sama kuin muissa

kotitaloustyypeissä.

Huonosti toimeentulevilla lapsiperheillä julkisten palvelujen osuus on noin 27 %. Siinäkin koulutuspalvelut ovat suurin erä, kun taas sosiaalipalveluja käytetään selvästi vähemmän kuin yksinhuoltajatalouksissa. Huonosti toimeentulevat vanhustaloudet poikkeavat selvästi edellisistä. Niissä julkisten palvelujen osuus on alle 7 %, mistä suurin osa on terveyspalveluita.

Tieto julkisten palveluiden käytöstä antaa lisävalaistusta

Mitä edellä tehty havainnot merkitsevät? Ensinnäkin pelkkiin käytettävissä oleviin tuloihin perustuvat arvot saattavat johtaa harhaan toimeentulon arvioinnissa. Kotitalouksien käyttämällä julkisilla hyvinvointipalveluilla on suuri merkitys, kun kehitetään huonoiten toimeentulevien perusturva.

Varsinaisten sosiaaliturvan kohdistamiskysymysten lisäksi julkisilla palveluilla on merkitystä kannustusvaikutusten arvioinnissa. Jos toimeentulon taso on arvioitua korkeampi, voivat kynnyispalkat yms. tulla aliarvioituiksi. Julkisten hyvinvointipalveluiden käyttö antaa lisävalaistusta myös käsityksiin alueellisista toimeentuloeroista ja köyhyydestä.

Huonoimmassa asemassa olevien vanhustalouksien muita vähäisempi julkisten palvelujen käyttö tuntuu yllättävältä tulokselta. Tällä saattaa olla merkitystä arviotaessa väestön ikääntymisen vaikutuksia. Kaiken kaikkiaan tietämys verovaroilla kustannettujen julkisten hyvinvointipalvelujen käytöstä ja arvosta lisää läpinäkyvyyttä ja sitä kautta luottamusta ja kannatusta hyvinvointivaltiota kohtaan. ●

Eurooppalaiset hyvinvointi- valtiot ovat muuttumassa

Aktiivisuuden merkitys on kasvanut viime vuosina eurooppalaisten hyvinvointivaltioiden sosiaalipolitiikassa. Suomessakin sosiaaliset oikeudet määräytyvät yhä useammin yksilöllisten ominaisuuksien, kuten työhistorian, työkyvyn ja yhteistyöhalun, perusteella.

Minna van Gervenin väitöskirjassa vertaillaan hyvinvointivaltion muutosta Ison-Britanniassa, Alankomaissa ja Suomessa. Tarkastelussa ovat työttömyysturvan, sairauspäivärahan ja työkyvyttömyyseläkkeen sekä toimeentulotuen saajien oikeuksien ja etuuksien saamishetken muutokset vuosina 1980–2006. Aineistona on käytetty kansallisia sosiaaliturvalainsäädäntöjä ja muita kansallisia lähteitä.

Julkaisu on pääosin englanninkielinen, mutta sisältää suomen-, ruotsin- ja hollanninkielisen tiivistelmän sekä suomen- ja hollanninkielisen yhteenvedon.

Julkaisu: **van Gerven M. The Broad Tracks of Path Dependent Benefit Reforms. A Longitudinal Study of Social Benefit Reforms in Three European Countries, 1980–2006.** Helsinki: The Social Insurance Institution, Finland, Studies in social security and health 100, 2008. Hinta: 10 euroa.

Toinen Vääryyskirja – lähikuvia sosiaalisista epäkohdista

Toinen Vääryyskirja jatkaa ensimmäisessä Vääryyskirjassa (2006) virinnyttä kriittistä keskustelua hyvinvointivaltion tilasta. Kirja sisältää 16 artikkelia, joissa käsitellään erilaisten asiakasryhmien kohtaamia konkreettisia ongelmia nykyisessä sosiaaliturvajärjestelmässä. Lisäksi artikkeleissa esitetään monia toisin toimimisen tapoja ongelmien ratkaisemiseksi.

Kirjoittajat ovat hyvinvointipalvelujen ammattilaisia ja järjestötoimijoita. He kertovat kehitysvammaisten, työttömien, asunnottomien, dementia potilaiden, päihderiippuvaisten, etnisten vähemmistöjen, koululaisten ja opiskelijoiden, mielenterveyskuntoutujien, omaishoitajien, taiteilijoiden ja pätkätyöntekijöiden tilanteesta nykyisessä suomalaisessa hyvinvointivaltiossa.

Kirjaan liittyy yhteistyöhanke Taideteollisen korkeakoulun kanssa. Elokuva- ja valokuvataiteen opiskelijat ovat kuvanneet kirjan valokuvat ja tehneet kuusi vääryysaiheista lyhytelokuvaa. Elokuvat julkaistaan kirjan liitteenä olevalla dvd-levyllä.

Julkaisu: **Hirvilampi T & Laatu M (toim.). Toinen vääryyskirja.** Helsinki: Kela, 2008. Hinta: 10 euroa (kirja); 3 euroa (dvd).

Sairauteen liittyvät matka- korvaukset tasaavat alueiden välisiä eroja

Sairauteen liittyvien matkakorvausten merkitys on kasvanut, kun matkat hoitoon ovat eri syistä pidentyneet. Uudessa tutkimuksessa tarkastellaan korvausjärjestelmän roolia nykyisessä terveydenhuollon kokonaisuudessa.

Matkakustannusten korvaamisen tavoitteena on edistää sairaanhoidon palvelujen käytön tasapuolista jakautumista. Tutkimuksessa kuvataan suomalaisen matkakorvausjärjestelmän kehitystä, matkoihin vaikuttavia tekijöitä ja korvausten kohdentumista. Lisäksi tarkastellaan Ruotsin, Norjan, Tanskan ja Ison-Britannian matkakorvausjärjestelmiä. Suomessa sairauden ja kuntoutuksen vuoksi tehtyjen matkojen kuluja korvaa Kela.

Matkakorvauksilla on sosiaalipoliittista merkitystä paitsi alueiden välisten erojen myös eri väestöryhmien välisten erojen tasaajana. Korvaukset ovat kohdentuneet taloudellisesti ja sosiaalisesti heikoimmassa asemassa oleville, harvaan asutuille seuduille, sairaalamatkoille ja iäkkäille henkilöille.

Julkaisu: **Palta P. Kenelle korvataan? Sairauden vuoksi tehtyjen matkojen korvaaminen Suomessa ja eräissä muissa maissa.** Helsinki: Kela, Sosiaali- ja terveysturvan tutkimuksia 99, 2008. Hinta: 6 euroa.

Yhdyshenkilöt edistivät tiedonkulkua kuntoutuksessa

Pienissä kunnissa tieto ikääntyneen kuntoutujan tilanteesta kulkee eri toimijoiden välillä kohtalaisen hyvin, isommissa kunnissa heikommin. Yhdyshenkilöiden nimeäminen eri organisaatioihin paransi tiedonkulkua.

Ulla Salmelaisen väitöstutkimuksessa selvitetään tiedon välittymistä ja rakentumista ikäihmisten laitospuoleisissa kuntoutuskokeilussa. Verkostomalliin pohjautuvassa kokeilussa tiedonkulkua pyrittiin parantamaan nimeämällä yhdyshenkilöt kunnista, Kelasta ja kuntoutuslaitoksista.

Tutkimuksen perusteella kuntoutukselta saadun palaute-tiedon välittyminen kuntoutuslaitoksesta kuntaan oli epäyhtenäistä ja kirjavaa. Kunnan yhdyshenkilö ei esimerkiksi aina saanut kirjallista kuntoutusselostetta. Palaute välittyi paremmin terveystoimessa kuin sosiaalitoimessa työskenteleville yhdyshenkilöille.

Julkaisu: **Salmelainen U. Tiedon välittyminen ja rakentuminen kuntoutuksessa. Moniammatillinen asiantuntijayhteistyö ikäihmisten laitospuoleisissa kuntoutuksessa.** Helsinki: Kela, Sosiaali- ja terveysturvan tutkimuksia 98, 2008. Hinta: 11 euroa.

Diabetekseen myönnettyjä lääkkeiden erityiskorvaus-oikeuksia eniten Etelä-Savossa

Diabeteksen perusteella myönnettyjä lääkkeiden erityiskorvaus-oikeuksia (100 %:n korvaus) oli viime vuonna koko maassa 184 500. Suhteellisesti eniten niitä oli Etelä-Savossa ja vähiten Ahvenanmaalla.

100-prosenttisesti korvattaviin lääkkeisiin oli oikeus noin 316 000 naisella ja 239 000 miehellä. Naisilla yleisimmät oikeuttavat sairaudet olivat diabetes, kilpirauhasen vajaatoiminta ja psykoosit. Miehillä tavallisimmat sairaudet puolestaan olivat diabetes, psykoosit ja epilepsia.

Luvut on poimittu Kelan sairausvakuutustilasto 2007 -julkaisusta, joka sisältää laajasti tilastotietoa maksetuista sairauspäivärahoista, erityishoitorahoista ja sairaanhoitokorvauksista sekä näiden etuuksien saajista.

Julkaisu: **Kelan sairausvakuutustilasto 2007, Suomen virallisen tilasto.** Helsinki, Kela 2008. Hinta: 4 euroa.

Joka kymmenes Kainuussa työkyvyttömyyseläkkeellä

Työkyvyttömyyseläkettä sai Suomessa viime vuoden lopussa 261 000 henkilöä, mikä oli 7,5 prosenttia 16–64-vuotiaasta väestöstä. Eniten työkyvyttömyyseläkkeensaajia oli väestöön suhteutettuna Kainuussa, 10,8 prosenttia, ja vähiten Ahvenanmaalla, 4,8 prosenttia. Kunnittain osuus oli suurin Rautavaaralla ja pienin Kauniaisissa, Espoossa sekä muutamissa Ahvenanmaan pienissä kunnissa.

Tiedot löytyvät tuoreesta Kelan ja Eläketurvakeskuksen yhteisjulkaisusta Tilasto Suomen eläkkeensaajista kunnittain 2007. Siihen on koottu kuntakohtaista tietoa kaikista työ- ja kansaneläkkeensaajista, eläkkeiden suuruuksista sekä Suomen kokonaiseläkemenosta.

Julkaisu: **Tilasto Suomen eläkkeensaajista kunnittain 2007, Suomen virallinen tilasto.** Helsinki, Eläketurvakeskus ja Kela, 2008. Julkaisu on maksuton.

TILAUKSET:

Suurin osa julkaisuista on ladattavissa ilmaiseksi internetsivuilta (pdf).

www.kela.fi -> Julkaisut

Tutkimusjulkaisut puh. 020 634 1947, publ@kela.fi

Tilastojulkaisut: puh. 020 634 1502, tilasto@kela.fi

Hinnat eivät sisällä lähetykskuluja.

Kela yhdistää vakuutuspiirejä Savossa

Kela yhdistää vakuutuspiirejä Savossa ensi vuoden alusta alkaen. Mikkelin ja Savonlinnan vakuutuspiireistä tulee uusi Etelä-Savon vakuutuspiiri ja Kuopion ja Ylä-Savon vakuutuspiireistä Pohjois-Savon vakuutuspiiri.

Näin Kelan Itä-Suomen vakuutusalue muodostuu ensi vuonna neljästä suuresta vakuutuspiiristä, jotka ovat Etelä-Karjalan, Pohjois-Karjalan, Etelä-Savon ja Pohjois-Savon vakuutuspiirit.

Vielä muutama vuosi sitten Kelalla oli yli 80 vakuutuspiiriä, mutta piirien määrä on laskenut jo alle 50:nen. Vakuutuspiirien yhdistäminen ei heikennä asiakaspalvelua, sillä toimistojen määrä ei vähene. Suuremmissa vakuutuspiireissä on mahdollista syventää erityisosaamista sekä jakaa työt piirin toimistojen kesken tarkoituksenmukaisesti.

Uuteen Etelä-Savon vakuutuspiiriin kuuluu 18 kuntaa ja sen asukasmäärä on noin 157 000. Vakuutuspiirin muodostavat 1.1.2009 alkaen Mikkelin, Pieksämäen ja Savonlinnan kaupungit sekä Enonkosken, Heinäveden, Hirvensalmen, Joroisten, Juvan, Kangasniemen, Kerimäen, Mäntyharjun, Pertunmaan, Punkaharjun, Puumalan, Rantasalmen, Ristiinan, Savonrannan ja Sulkavan kunnat. Uudessa vakuutuspiirissä säilyy 12 Kelan toimistoa, joissa työskentelee 125 kelalaista.

Uuteen Pohjois-Savon vakuutuspiiriin kuuluu 23 kuntaa ja sen asukasmäärä on noin 250 000. Vakuutuspiirin muodostavat 1.1.2009 alkaen Iisalmen, Juankosken, Kiuruveden, Kuopion, Nilsiä, Suonenjoen ja Varkauden kaupungit ja Kaavin, Karttulan, Keitele, Lapinlahden, Leppävirran, Maaningan, Pielaveden, Rautalammin, Rautavaaran, Siilinjärven, Sonkajärven, Tervon, Tuusniemen, Varpaisjärven, Vesannon ja Vieremän kunnat. Uudessa vakuutuspiirissä säilyy 19 Kelan toimistoa, joissa työskentelee 220 kelalaista. ●



Duunari sairastuu yhä työn raskauteen

Fyysisesti raskas työ selittää paljolti ammattiasemaltaan alimpien työntekijöiden heikentynyttä työkykyä. Etenkin hoiva-alan naiset potevat tuki- ja liikuntaelinsairauksia, keski-ikästä alkaen.

● **Akseli Aittomäki** arvelee, että fyysisten työolojen vaikutusta yhteiskuntaluokkien terveyseroihin on aliarvioitu. Hän tekee päätelmänsä laajasta tilastollisesta kunta-alan palkansaajien tutkimuksesta.

– Yhteiskuntaluokkien väliset erot fyysisissä ja aineellisissa oloissa eivät ole kadonneet, ja nämä erot vaikuttavat terveyserojen syntyyn, Aittomäki kiteyttää.

Hän painottaa, että hoitoalalla tehdään paljon fyysisesti kuormittavaa työtä. Työ ei siis ole fyysisesti raskasta vain teollisuudessa ja rakentamisessa.

Akseli Aittomäen sosiaaliepideemiologian väitöskirja tarkastettiin syyskuussa Helsingin yliopistossa.

Työ kuormittaa etenkin naisia

Akseli Aittomäki selvitti, että fyysiset työolot vaikuttavat suuresti yhteiskuntaluokkien eroihin sairastavuudessa, toimintakyvyn heikentymisessä, tuki- ja liikuntaelinsairastavuudessa ja itse arvioidussa terveydentilassa.

– Naisilla ruumiillinen työkuormitus näyttää selittävän lähes puolet heikentyneestä toimintakyvystä ja koetun terveydentilan luokkaeroista. Lisäksi ruumiillinen kuormitus vaikutti terveyteen iän myötä enemmän naisilla kuin miehillä, hän toteaa.

Fyysiset työolot selittävät eroja etenkin tuki- ja liikuntaelinsairastavuudessa. Nämä sairaudet ovat yleisiä kaikissa väestöryhmissä. Aittomäki pohtii, että tuki- ja liikuntaelinsairauksia on joskus vaikea tutkia, kun niitä kaikkia ei voi määrittellä biolääketieteellisesti. Sairauden määrittely juontuu paljolti ihmisen kivuntunteuksiin ja toimintakyvyn heikentymiseen.

Aittomäen mukaan raskas työ vaikuttaa työntekijöiden itse kokemiin terveydentilan eroihin, vaikka työntekijä ei potisi tuki- ja liikuntaelinsairauksia.

Osa laajaa kuntatutkimusta

Akseli Aittomäen tutkimus on osa Helsingin yliopiston kansanterveystieteen laitoksen



Kuva Vaiva Aunola

Akseli Aittomäki tutkii seuraavaksi tulo- ja varallisuuserojen vaikutuksia terveyteen. Tuloksia on luvassa muutaman vuoden sisällä.

Tutkijat odottivat myös työhön vaikuttamisen vähentävän ruumiillisesti raskaan työn kuormitusta.

– Fyysinen työympäristö ja työtehtävät lienevät sellaisia, että työn raskautta ei voi välttää. Vaikka vaihtaisi työrytmiä ja muuttaisi pintapuolisesti työtehtäviä, se vaikuttaa vain vähän, kun työ pysyy samana, Aittomäki olettaa.

Yllättävää tulosta voi Aittomäen mukaan selittää myös se, että työntekijä ei käytä kaikkia vaikutusmahdollisuuksia.

– Tulos ei tarkoita, että työorganisaatiotekijöillä ei olisi merkitystä. Selitykselle vain tulisi ottaa tähänastista paremmin fyysisten olojen merkitys, tutkija täsmentää.

Psykologia ei aina päde

Akseli Aittomäki päättelee yhteiskuntaluokkien tai sosioekonomisten erojen pohjalta, että konkreettisten fyysisten työolojen ja toisaalta konkreettisten elinolojen tutkimukseen pitäisi paneutua nykyistä enemmän.

– Työolotutkimukset ovat viime vuosina perustuneet pääasiassa psykologisiin teorioihin, ja terveyserojen tutkimuksessa fyysisen työn kuormitus on jäänyt taka-alalle, hän arvioi.

Terveyserojen vähentämiseksi tutkija ehdottaa, että työoloja kehitettäisiin lähinnä ergonomiaa parantamalla. Pitäisi myös tutkia muutosten vaikutusta ja eten-

Helsinki Health Study -tutkimusprojektiä. Aittomäen aineisto on kerätty vuosina 2000–2002. Tutkittavana oli enimmillään 8 000 keski-ikäistä Helsingin kaupungin työntekijää.

Tutkituissa oli runsaasti terveydenhuollon ja sosiaalitoimen henkilöstöä. Mukana oli paljon myös keittiöväkeä ja siivoojia sekä jonkin verran esimerkiksi satamatyöntekijöitä ja kuljettajia. Aineistossa on naisia enemmän, joten johtopäätökset ovat naisten kannalta varmempia. Naisia oli tutkituista 80 %, kaupungin organisaatioissa naisten osuus on 72 %.

Aittomäen käyttämä yhteiskuntaluok-

Rutiinityötä tekevät olivat organisaation alimmilla askelmilla. Heihin kuuluivat muun muassa vastaanottoavustajat, toimistosihteerit, keittiötyöntekijät, siivoojat ja autonkuljettajat.

– Yhteiskuntaluokkien väliset erot olivat selvät. Huonoimmassa asemassa olevilla oli eniten tuki- ja liikuntaelinsairauksia, Aittomäki sanoo.

Vaikutusmahdollisuuksien lisäys ei auttanut

Monissa työolotutkimuksissa on todettu, että kun työhön vaikutusmahdollisuuksia

– Ruumiillinen kuormitus vaikutti terveyteen iän myötä enemmän naisilla kuin miehillä.

ka-termi perustuu sosiologi John Goldhorpen teoriaan, jossa yhteiskuntaluokka tarkoittaa asemaa tuotanto-organisaatiossa, ilman poliittista sisältöä.

Kaikki tutkitut olivat palkansaajia. Pelkistetysti asiantuntijatyötä tekevä oli hyvä asema työorganisaatiossa. Heitä olivat esimerkiksi virastojohtajat, lääkärit, arkkitehdit ja taloussuunnittelijat. Toiseksi edullisimmassa asemassa olivat muun muassa sairaanhoitajat ja mittausteknikot.

parannetaan, työssä viihtyminen kasvaa ja jopa terveys kohenee. Akseli Aittomäki sen sijaan havaitsi, että työn hallintamahdollisuuksien lisääminen ei juuri muuttanut fyysisten työolojen vaikutusta toimintakykyyn.

– Tulosta voi osaltaan selittää se, että ihminen joskus päätyy tekemään työn mahdollisimman nopeasti, terveydestä ja turvallisuudesta välittämättä, Aittomäki otaksuu.

kin sitä, mitkä asiat ovat muutettavissa.

– Potilaiden nosto ja taakkojen käsittely ovat tehtäviä, joissa oikea ergonomia on ensiarvoisen tärkeää. Myös oikeat työasennot ovat kaikissa töissä olennaisia, Aittomäki pohtii.

Tutkimus jatkuu laajasti. Käynnissä on seurantavaihe, jossa vuosina 2000–2002 tutkittuja ihmisiä on tutkittu uudelleen. Heitä tutkitaan myös terveydenhuoltoalan rekistereistä. ■

Suomalaisten väärinkäyttöasenteet pohjoismaisella tasolla

■ Sosiaaliturvan väärinkäyttö nostattaa tunteita ja puhuttaa aina. Viime Sosiaalivakuutuslehdessä (3–4/2008) ollut artikkelimme sosiaalietujen väärinkäytöstä Suomessa liittyi suurempaan yhteis-pohjoismaiseen tutkimus-hankkeeseen, jonka ideoijana toimivat ruotsalaiset.

Ruotsin hallitus asetti vuonna 2005 valtuuskunnan (FUT) tutkimaan sosiaaliturvan virheellisiä maksatuksia. Ruotsissa maksetaan vuosittain väärin perustein noin 520 miljardia kruunua maan 60 eri tukijärjestelmästä. Puolet vääristä maksuista johtuu hakijan tahallisesti antamista virheellisistä tiedoista, kolmannes johtuu hakijan tahattomista virheistä ja loput viranomaisen virheistä. Virheelliset maksukset rasittavat julkista budjettia ja heikentävät luottamusta sosiaaliturvajärjestelmään.

FUT sai varoja Pohjoismaiselta ministerineuvostolta vertailevaan tutkimukseen, jonka tavoitteena oli selvittää väärinkäytön valvontaa ja kansalaisten käsityksiä väärinkäytön syistä. Kussakin maassa kerättiin kaksi aineistoa: väestö- ja käsittelijä-/vi-

ranomaisaineisto. Aineistojen keruussa sovellettiin ruotsalaisten lomaketta ja aineistonkeruun toteutti ruotsalainen SIFO helmi-maaliskuussa 2008.

Vastaajat varsin yksimielisiä

Pohjoismaalaisten asenteet väärinkäyttöä kohtaan ovat hyvin samansuuntaiset. Kaikissa maissa väärinkäyttöä pidetään yleisenä. ”Sosiaalietujen väärinkäyttö on yleistä” –väitteen kanssa samaa mieltä on Ruotsissa 75 % kansalaisista ja 66 % viranomaisista. Norjassa vastaavat luvut ovat 54 % ja 59 % ja Suomessa 69 % ja 48 %. Kaikissa maissa väärinkäytökset näyttävät liittyvän niihin etuuksiin, joihin sisältyy paljon tarve- tai tuloharkintaa.

Oheiseen taulukkoon on koottu eräitä väärinkäyttöä koskevia asenneväittämiä. Kuten nähdään suomalaisten ja ruotsalaisten mielipiteet ovat hyvin lähellä toisiaan. Norjassa asenteet ovat kaikkein tiukimmat ja Ruotsissa ymmärtävimmät. Suomi asettuu asenneilmastoltaan naapureittensa välimaastoon.

Väärinkäytön suurimpana syynä pidetään sitä, että ihmiset eivät ymmärrä verojen ja etuuskien välistä yhteyttä. Väärinkäyttö liitetään myös ihmisten itsekeskeisyyteen ja huonoon moraaliin. Niin ikään noin 70 % vastaajista – maasta riippumatta – pitää väärinkäytöstä saatavia rangaistuksia liian lievinä.

Tiedon uskotaan vähentävän väärinkäytöksiä

Väärinkäytösten ehkäisyssä korostuu tiedon lisääminen sekä sääntöjen ja lomakkeiden yksinkertaistaminen. Myös karenssia ja rikemaksuja kannatetaan laajasti. Ruotsalaisista viranomaisista 92 % hyväksyisi rikesakon ja 70 % haluaisi karenssiajan huijareille. Suomessa käsittelijöistä taas 74 % olisi valmis hyväksymään rikemaksun ja 78 % karenssiajan. Norjassa luvut olivat matalammat, mikä on kiinnostavaa sitä taustaa vasten, että norjalaiset paheksuivat väärinkäytöksiä voimakkaammin kuin suomalaiset ja ruotsalaiset.

FUT-hankkeessa selvitetiin myös sitä, kuinka vai-

keaselkoisena kansalaiset ja etuuskien käsittelijät pitävät maansa sosiaaliturvajärjestelmää. Viranomaispalvelun suhteen Suomi pärjää suhteessa muihin maihin varsin hyvin. Suomalaisista 40 % on sitä mieltä, että asiakkaita kohdellaan oikein. Ruotsissa luku on 47 % ja Norjassa vain 11 %. Kaikille maille on leimallista, että niin kansalaiset kuin viranomaisvastaajatkin ovat varsin kriittisiä oman maansa järjestelmän toimivuutta kohtaan.

Suomi tosin poikkeaa muista Pohjoismaista siinä, että sosiaaliturvajärjestelmää ja siihen liittyviä erilaisia hakulomakkeita pidetään liian vaikeina (78 % kansalaisista ja 90 % viranomaisista) ja käsittelyaikoja pitkinä (80 % kansalaisista ja 83 % viranomaisista). Esimerkiksi Ruotsin vastaavat luvut olivat puolet pienemmät.

Nämä vastaukset heijastavat sitä tosiasiaa, että Suomi on köyhempi muunnelma pohjoismaisesta hyvinvointivaltiosta. Suomessa edut ovat kehnommat kuin läntisissä naapurimaissa. Lisäksi usein myös saantiehtot ovat tiukemmat. Suomi on kitsaampi, haluttomampi satsaamaan kansalaisten sosiaaliturvaan ja hyvinvointiin. Myös tässä suhteessa Suomi on läntisiä naapureitaan ankarampi ja kovempi yhteiskunta. ●

Taulukko. Kansalaisten suhtautuminen sosiaaliturvan väärinkäyttöön Pohjoismaissa. Täysin tai osittain samaa mieltä olevien prosenttiosuus.

	Ruotsi	Norja	Suomi
Väärinkäyttö on moraalitonta	84 %	96 %	90 %
Väärinkäyttö on epäsolidaarista	82 %	97 %	87 %
Väärinkäyttö on verrattavissa varkauteen	82 %	96 %	86 %
Väärinkäyttö ei vahingoita ketään	7 %	10 %	7 %
Väärinkäytöstä pitäisi olla kovemmat rangaistukset	72 %	92 %	79 %

Lisätietoja:

<http://www.futdelegationen.se/>

Heppoista aktivointia rauhoittumisjärjestelmälle



Tia Isokorpi
PÄÄ PYÖRÄLLÄ
Kaaoksesta rauhoittumiseen ja aitoon läsnäoloon
PS-Kustannus, 2008

"Ihmisessä on kaksi yhtä tärkeää, toisilleen vastakkaisista fysiologista järjestelmää: rauhoittumis- ja taistelupakojärjestelmät. Viime vuosien aikana stressiin liittyvä taistelupakojärjestelmään kohdistuva paine ja ylikuormitus ovat olleet niin suuria, että rauhoittumisjärjestelmä ei ole päässyt aktivoitumaan", toteaa kasvatustieteiden tohtori, työnohjaaja Tia Isokorpi.

Kirjan avaus rauhoittumisjärjestelmän suuntaan on mitä tärkein, mutta toteutuksessa on paljonkin toivomisen varaa. Isokorven mukaan suomalainen työntekokulttuuri altistaa masennukselle.

"Nykyinen elämäntapa saa yhä useamman ihmisen palamaan loppuun ja kärsimään fyysisistä ja psyykkisistä sairauksista entistä nuorempana. Ihmisellä on huutava tarve jostakin aivan muusta", hän määrittää

kirjansa lähtökohtaa.

Nyky-yhteiskunnan itsekeskeinen ajattelutapa ja kanssakäyminen johtavat helposti ja usein pinnallisiin ihmissuhteisiin tai "kevytsuhteisiin", kuten niitä nimitetään. Ihminen kaipaa kuitenkin syvää yhteyttä toisiin ihmisiin ja elämäänsä.

"Syvän yhteyden muodostamisessa tärkein tekijä on valmius ja halu antaa aikaansa toiselle ihmiselle. Ajan antaminen luo edellytykset empatian syntymiselle."

Isokorpi jatkaa syvällisen "Minä-Sinä -suhteen" teoreettista pohdiskelua uhraamatta aikaa sille, kuinka kiireisen oravanpyörän keskellä elävä ihminen yhtäkkiä tempaisee ajan tällaiselle laadulliselle muutokselle.

Minä-Sinä -suhte edellyttää tietenkin rauhoittumista ja pysähtymistä.

"Lukijan olisi hyvä pohtia omaa taitoaan antautua läsnäololle ja olemiselle yleensä", Isokorpi opastaa, mielestäni ulkokohtaisesti ja ylhäältäpäin. Lukijana kaipaisin rinnalle tulevampaa, realistisemmin kohtaavampaa lähestymistapaa tämän hyvin tärkeän kysymyksen parissa.

Ohjeet jäävät epämääräisiksi

Isokorpi käsittelee kirjassaan pitkään erilaisia ihmissuhdevaikeuksia, joita nykypäivässä riittää. Nämä älylliset erittelyt aktivoivat

lähinnä ärsyyntymiskynnystä, suomatta kuitenkaan edes älyllistä selkeyttä ihmissuhdeviidakoihin.

Isokorpi siteeraa eri asiantuntijoita pinnallisen ulkokohtaisesti, vailla omia syviä ja selkeitä näkemyksiä. Kirjasta syntyy vaikutelma, että se on tehty kiireessä ja nopeasti, vastoin kirjan omaa perussanoma.

Isokorpi antaa esimerkiksi 11 rauhoittumisohjetta ilmeisesti suoraan kalvoiltaan poimien, lyhyesti ja vaikeasti toteutettavalla tavalla. Vai kuinka lukija toteuttaisi kohtaa 6: "Oman sisäisen lapsen aidon olemuksen löytäminen".

Tätä tulisi Isokorven mukaan toteuttaa vähän aikaa joka päivä ja mielellään vähintään kerran viikossa pidempään.

Kirjan esipuheessa Isokorpi kertoo oman rauhoittumispaikkansa ja sen lähellä tietyn hotellin, nimeltä mainiten. Toimittajan työssä tämä helposti ymmärrettäisiin maksetuksi tekstimainonaksi, lieköhän kirjailijan kohdalla asiallista?

Lukijalle Isokorpi tarjoaa aivan kirjan lopussa tavanomaisen rentoutumisharjoituksen, jonka avulla aktivoida rauhoittumisjärjestelmäänsä kotona ennen nukkumaanmenoa.

Olisin odottanut työnohjaajalta työelämäkeskeisempää lähestymistä.

Entä jos eläisi, kuten opettaa?

Isokorvella riittää ideaaleja ja sanoja. – Kauniisti työn tekeminen tai suhteessa oleminen on kokemus, joka ylittää rutiinin, välinpitämättömyyden ja mitäänsanomattomuuden rajan ja joka tuottaa sekä tekijälleen että teon kohteelleen kokemuksen välittämistä, lämmöstä, rakkaudesta ja huolehtimisesta eli hyväksytyksi tulemisesta, hän lopettelee kirjaansa.

Olen lukenut hyvin paljon kirjoja, ja monien kirjojen kohdalla onkin tullut tunne kauniisti työn tekemisestä. Valitettavasti tämän kirjan kohdalla tällaista tunnetta ei todellakaan tullut.

Jos Isokorpi eläisi, kuten opettaa, hän ottaisi seuraavan kirjansa kohdalla paljon enemmän kirjoittamis- ja miettimisaikaa.

TUULA-MARIA AHONEN

Överföringen av utkomststödet till FPA får gensvar bland allmänheten

■ För cirka tio år sedan genomfördes i några kommuner i Finland ett försök med utbetalning av utkomststödet grunddel genom FPA. Resultaten var både positiva och negativa, men en överföring av utkomststödet till FPA fick inte tillräckligt med politisk uppbackning den gången.

I år har diskussionen återkommit: bör det sista trygghetsalternativet, utkomststödet, betalas av kommunerna eller FPA? FPA:s forskningsavdelning beställde en kartläggning av finländarnas åsikter hos opinionsmätningstinstitutet Taloustutkimus.

Planerna på en överföring av utkomststödet till FPA verkar få gensvar bland allmänheten. 67 % av dem som besvarade enkäten stödde en överföring. Bland kvinnorna var stödet för FPA-alternativet något större än bland männen. Mest stöd får FPA-alternativet bland vänstersympatisörer, även om det också förekommer motstånd inom vänstern. Minst är stödet bland de gröna och kristdemokraterna. Av kristdemokraterna var det visserligen 39 % som inte kunde ta ställning. Andelen 'vet ej'-svar var överlag påfallande stor.

Hur stort eller litet stödet för FPA-alternativet är beror emellertid i hög grad på referensramen för diskussionen. När den politiska debatten förs i termer av inkomstfördelningsautomatik och rollfördelning mellan socialt arbete och socialförsäkring, är stödet för FPA-alternativet

inte entydigt. När motiveringarna däremot handlar om rättvisa och jämlikhet, är en klar majoritet av finländarna redo att godkänna att utbetalningen av utkomststödet överförs från kommunerna till FPA.

Samserviceställenas roll i FPA:s servicenät stärks

■ FPA:s byrånätverk har under hela 2000-talet omfattat 263 byråer som har öppet fem dagar i veckan. Nu skärs servicenätet ner. I november stängs sju FPA-byråer i Helsingfors, och vid årsskiftet stängs sex mindre byråer runtom i landet.

En del av byråerna kommer att ersättas med samserviceställen. Samservicen innebär att FPA tillsammans med t.ex. polisen, magistraten eller arbetskraftsbyrån erbjuder service på ett och samma ställe.

Redan nu medverkar FPA i samservice på 82 olika ställen, d.v.s. tillhandahåller och tar emot ansökningar och ger råd och handledning till kunder som behöver alternativa servicekanaler.

För FPA:s del koordineras samservicen av planerare Mari Pirinen, som betonar att samserviceställena stöder FPA:s egen kundservice. Sak-kunnigsservicen sköts alltjämt av FPA:s egen personal.

- Vid samserviceställena fattas inga beslut om FPA-förmåner, och utomstående aktörer har inte tillgång till FPA:s datasystem.

- Det viktigaste är att kunden får veta var han kan få ytterligare information och hur handläggningen av hans förmåns- eller ersätt-

ningsärende framskrider vid FPA. Syftet är enligt Pirinen att kunderna ska kunna gå från ett samserviceställe lika medvetna om informationsutbud och ärendehandläggning som om de besökt en FPA-byrå.

Hemvård av barn stöds med kommundillägg när ekonomin är god

■ Många familjer vill sköta barnen hemma när de är små. Staten stöder hemvården genom att betala hemvårdsstöd för barn till familjerna. Kommuner som så önskar kan dessutom betala ett kommundillägg till hemvårdsstödet.

Forskaren Laura Miettunen har granskat kommundilläggsystemets utveckling. Av Finlands 415 kommuner är det för närvarande cirka 80 som betalar kommundillägg till hemvårdsstöd för barn. Kommundilläggets avhängighet av de ekonomiska konjunkturerna illustreras bl.a. av det faktum att under depressionsåren på 1990-talet endast tre kommuner betalade ut kommundillägg.

- Det ekonomiska läget har kopplingar till utbetalningen av kommundillägg på två sätt. Kommuner med god ekonomi har råd att betala ut tillägg. Samtidigt kan kommunen ha en god sysselsättningssituation: småbarnsföräldrarna får arbete och behovet av barnomsorg ökar, säger Miettunen och fortsätter:

- Intressant är att färre väljer hemvårdsstöd i kommuner där kommundillägg betalas. Detta tyder på att ännu färre barn skulle skötas

hemma om det inte betalades något kommundillägg.

De stora städerna är överrepresenterade bland de kommuner som betalar kommundillägg. I Esbo är tillägget störst, när antalet utbetalda kommundillägg ställs i relation till antalet hemvårdsstödstagare. När barnen är under 3 år betalas månatligen 218,64 euro, plus ett eventuellt syskontillägg på 99 euro för barn under 3 år.

Oftast förutsätts någongendera föräldern vara hemma med barnet. Det näst viktigaste villkoret är att familjens alla barn sköts hemma. I närmare hälften av kommunerna krävs ytterligare att föräldrarna har en arbets- eller studieplats – d.v.s. den kommunala barnomsorgen är ett reellt alternativ för dem.

Att under lång tid ty sig till hemvårdsstöd har sina risker. Bland dem som haft hemvårdsstöd länge finns många lågutbildade kvinnor med små inkomster. Risken är att dessa kvinnors ställning på arbetsmarknaden försvagas till följd av långa hemvårdsstödsperioder. Långa familjeledigheter har konstaterats försämra inkomstutvecklingen för kvinnor som återvänt till arbetslivet. När det gäller unga kvinnor med korttidsanställningar misstänks också kopplingar som är relaterade till hemvårdsstödet.

Popular support for the handover of the income support scheme to Kela

■ About a decade ago, an experiment was carried out in which responsibility for the payment of the basic income support was transferred from the municipal authorities to Kela. The experiment yielded both positive and negative results, but there was not sufficient political support at that point for the transfer of the scheme to Kela.

This year, a discussion has reignited on whether income support - the welfare scheme of last resort - should be paid out by the municipal authorities or by Kela. Kela's Research Department commissioned a survey of Finns' views on this topic from Taloustutkimus, a market research and polling firm.

The survey suggests that Finns support plans to have Kela pay out income support. Sixty-seven percent of the respondents were in favour of transferring the scheme to Kela. Women were somewhat more likely than men to support such a transfer. Support was strongest among left-wing voters (though there was resistance as well), and weakest among voters of the Green Party and the Christian Democrats. Among the latter, however, 39% were non-committal. On the whole, the share of 'don't knows' was remarkably high.

However, the way in which the question is framed has a big impact on the intensity of the opinions voiced. If the issue is framed in the political discourse as

a straightforward income redistribution issue or if the distinction between professional social work and social insurance is highlighted, support for the Kela model is not uniformly strong. However, if the transfer is portrayed as one that promotes fairness and equality, a large majority of Finns would be ready to hand over the payment of income support to Kela.

Stronger role for citizen service centres within Kela's customer service network

■ Throughout the current decade, Kela's network of local offices has comprised 263 local offices, which are open five days a week. The network is now being pared back. Seven Kela offices in Helsinki will close down in November, followed by six small offices around Finland at the turn of the year.

There are plans to replace some of these offices with citizen service centres, which are set up as a cooperative effort between Kela and other government entities such as the police, local register offices and employment offices.

Kela is already now involved in 82 citizen service centres, where customers can pick up and submit applications for benefit and receive advice on the use of alternative customer service channels.

Mari Pirinen, who coordinates Kela's participation in citizen service centres, emphasizes that the citizen service centres have an

auxiliary role to Kela's own local offices. Services requiring special expertise will continue to be provided by Kela personnel.

Mari Pirinen says that the citizen service centres will not issue decisions on applications for Kela benefits and that there will be no external access to Kela's information systems.

She says that the main thing is to make sure that customers know where they can obtain additional information and check the status of their benefit or compensation claims. Customers should be as informed on leaving a citizen service centre as they would be if they had visited a Kela office, Pirinen says.

Municipalities more likely to subsidize the home care of children if the economy is good

■ Many parents prefer to look after their small children at home. The state subsidizes the home care of children by means of a home care allowance. Municipalities may choose to decide to top up the allowance with a municipal supplement.

Researcher Laura Miettunen has examined the development of the municipal home care supplement system. At present, about 80 of Finland's 415 municipalities supplement the home care allowance. The fact that only three municipalities did so during the economic depression of the 1990s says something about the link between the municipal sup-

plement and a municipality's finances.

According to Laura Miettunen, a municipality's financial status and its willingness to supplement the home care allowance are linked in two ways. Municipalities with solid finances can afford to provide supplements. Such municipalities may also have a lot of employment opportunities, making it more likely for parents of small children to work outside the home, which in turn creates demand for day care services.

Interestingly, the take-up rates for the home care allowance are lower in municipalities that provide supplements, Miettunen says. This suggests that if supplements were not available, parents would be even less likely to look after their children at home.

Large cities are over-represented among the municipalities providing supplements. The city of Espoo provides the largest supplements (based on comparing the number of supplements paid with the number of home care allowance recipients). The municipal supplement for children under 3 years is 218.64 euros per month, with possibly an additional 99 euros on top of that if there are eligible siblings under 3 years.

Usually, municipalities require one of the parents to stay home to look after their child. The second most common requirement that the municipalities impose is for all of the children in the family to be looked after at home.



Kuva Mauri Helenius

Kela|Fpa[®]

PL 450, 00101 HELSINKI | PB 450, 00101 HELSINGFORS