

Työterveyshuollon lausunto työhön paluun mahdollisuuksista

Työterveyshuollon ja työnantajan pitää aktiivisesti tukea työntekijää, jonka työkyky uhkaa heikentyä. Kun sairauspäivärahaa on maksettu 90 päivältä, sen jatkuminen edellyttää, että työterveyshuolto laatii lausunnon työntekijän mahdollisuuksista jatkaa työssään. Lisäksi työssä jatkamisen mahdollisuudet pitää selvittää tarvittaessa myös ennen 150 ja 230 sairauspäivärahapäivää.

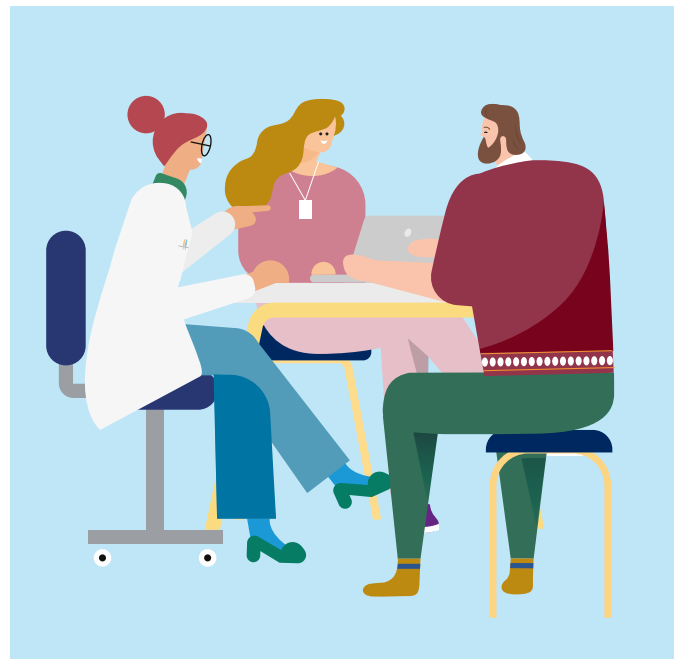
Kun työntekijän sairaus pitkittyy, työnantaja, työntekijä ja työterveyshuolto selvittävät yhdessä työntekijän mahdollisuudet jatkaa työssä. Työterveyshuollon lausunto on sairauspäivärahan maksamisen edellytys 90 päivärahopäivän jälkeen.

- Työnantajan tulee ilmoittaa työntekijän sairauspoissaolosta työterveyshuoltoon viimeistään silloin, kun poissaolo on kestänyt kuukauden.
- Työterveyshuolto koordinoi yhteistyötä ja järjestää tarvittaessa yhteisneuvottelun
- Työterveyslääkäri laatii lausunnon työntekijän jäljellä olevasta työkyvystä ja mahdollisuuksista jatkaa työssä.
- Työntekijän on toimitettava työterveyslääkärin lausunto Kelaan viimeistään silloin, kun sairauspäivärahaa on maksettu 90 päivää.
- Tarvittaessa työterveyshuollon on laadittava lausunto työssä jatkamisen mahdollisuuksista myös ennen 150 ja 230 sairauspäivärahapäivää. Myös nämä lausunnot on toimitettava Kelaan.

Työterveyslääkärin 90, 150 ja 230 päivän lausunnot koskevat vain työntekijöitä.

Työntekijä

Työntekijä voi edelleen hakea Kelasta sairauspäivärahaa itse valitsemansa lääkärin lausunnon perusteella. Hakuaika on kaksi kuukautta. Työntekijän on kuitenkin lisäksi toimitettava työterveyslääkärin lausunto jäljellä olevasta työkyvystä viimeistään silloin, kun sairauspäivärahaa on maksettu 90 arkipäivää. Lausunto on maksuton. Kela tiedottaa päiväraha-



päätöksessä työterveyslääkärin lausunnosta heti päivärahakauden alkaessa. Työntekijä saa Kelasta erillisen tiedotteen lausunnosta myös siinä vaiheessa, kun sairauspäivärahaa on myönnetty 60 päivää. Jos lausunto kuitenkin puuttuu syistä, jotka eivät johdu työntekijästä, ei päivärahan maksaminen keskeydy. Kela ottaa tarvittaessa yhteyttä työntekijään, työnantajaan tai työterveyshuoltoon lausunnon saamiseksi.

Jos 90 sairauspäivärahapäivän jälkeen on laadittu työterveyslääkärin lausunto työssä jatkamisen mahdollisuuksista, pitää työntekijän toimittaa myös se Kelaan

Työntekijä voi seurata sairauspäivärahapäivien kertymää verkossa www.kela.fi/omakela

Työnantaja

Työnantajalla on päävastuu työntekijöiden työkyvyn edistämisestä ja työssä jatkamisen tukemisesta. On tärkeää tukea työhön paluuta jo hyvissä ajoin työntekijän sairastuttua.

Kun työntekijän sairauspoissaolo on jatkunut kuu-kauden ajan, tai hänellä on toistuvasti lyhyitä poissaoloja, työnantajan on ilmoitettava poissaolosta työterveyshuoltoon. Tämän jälkeen työterveyshuolto alkaa yhdessä esimiehen ja työntekijän kanssa selvittää työhön paluun mahdollisuuksia ja tarvittavia tukitoimia.

Työterveyshuolto voi kutsua koolle neuvottelun, jossa keskustellaan työjärjestelyistä, joiden avulla työntekijä voi terveyttään vaarantamatta palata töihin. Tarvittaessa neuvottelun voi järjestää myös puhelimitse, jos esimerkiksi työntekijän terveydentila niin vaatii.

Työterveyslääkäri laatii lausunnon työntekijän jäljellä olevasta työkyvystä ja mahdollisuudesta jatkaa työssä. Ilman lausuntoa sairauspäivärahaa ei makseta 90 päivärahopäivän jälkeen myöskään työnantajalle.

Työhönpaluun tukitoimia voivat olla

- työkuormituksen vähentäminen
- työtehtävien muokkaus
- työaikajärjestelyt
- ergonomiset parannukset (esim. tarvittavat työ- ja apuvälineet)
- osasairauspäiväraha
- kuntoutus (esim. työkokeilu, koulutus).

Työterveyshuolto

Työterveyslääkärin lausuntoa varten työntekijä, työnantaja ja työterveyshuolto selvittävät yhdessä työntekijän mahdollisuudet jatkaa työssä. Tämä tarkoittaa yhteistä neuvottelua, jossa selvitetään voidaanko esimerkiksi työjärjestelyillä tukea työntekijän paluuta työhön. Ensisijaisena tavoitteena on, että työntekijä palaa omaan työhönsä tai muuhun työhön saman työnantajan palveluksessa. Työntekijä voi hankkia lääkärinlausunnon sairauspäivärahan

hakemista varten valitsemaltaan lääkäriltä. Työterveyslääkärin lausunto työssäjatkamismahdollisuudesta tulee kuitenkin toimittaa Kelaan viimeistään silloin, kun sairauspäivärahaa on maksettu 90 päivältä.

Lausunto työssäjatkamismahdollisuuksista

- tehdään A-todistukseen tai B-lausuntoon tähän tarkoitukseen varattuun kohtaan
- tehdään hyvissä ajoin, jos työkyvyttömyys pitkitty ja uusitaan tarvittaessa.
- käytetään ensisijaisesti sähköistä A-todistusta tai B-lausuntoa, jos sellainen on käytettävissä
- voidaan työntekijän luvalla välittää sähköisesti Kelaan tai jos se ei ole mahdollista, annetaan lausunto työntekijälle

Työntekijän on toimitettava lausunto Kelaan viimeistään silloin, kun sairauspäivärahaa on maksettu 90 päivää ja tämän jälkeen aina silloin, kun se on tehty.

Muu terveydenhuolto

Työntekijän toimintakykyä voidaan edelleen arvioida perusterveydenhuollossa tai erikoissairaanhoidossa ja hänelle voidaan kirjoittaa lausunto sairauspäivärahan hakemista varten. Jos sairauspoissaolo uhkaa pitkittyä, muistuta potilasta ottamaan yhteyttä työterveyshuoltoon. Työterveyshuolto, työnantaja ja työntekijä selvittävät yhdessä potilaan työssäjatkamismahdollisuudet.

Työterveyshuollon lausunto tarvitaan viimeistään silloin, kun työntekijälle on myönnetty sairauspäivärahaa 90 päivältä ja tarvittaessa myös ennen 150 ja 230 sairauspäivärahopäivää. Lausunto tarvitaan, vaikka hoito jatkuisikin esimerkiksi erikoissairaanhoidossa.

Yhteistyö työterveyshuollon kanssa on tarpeen, kun työterveyshuolto arvioi työssä jatkamisen mahdollisuuksia. Jos potilas antaa suostumuksen, hoidosta ja jatkosuunnitelmista voidaan antaa tietoa työterveyshuollolle.

Lisätietoja

www.kela.fi/tyonantajat-sairauspoissaolot



www.kela.fi



Työnantajalinja 020 692 241 Sairastaminen 020 692 204 Kuntoutus 020 692 205

Kela