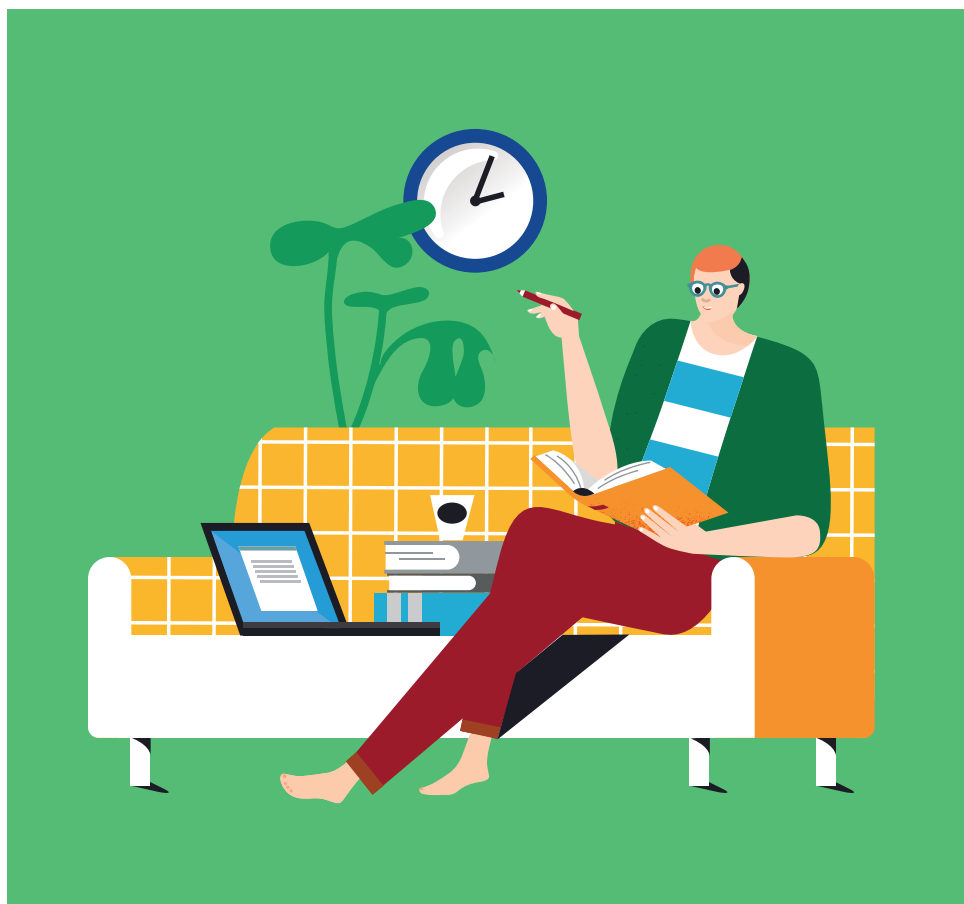


Kela<sup>®</sup>

# Opiskelu ja asevelvollisuus

LYHYESTI JA SELKEÄSTI



# Sisällys

Opiskelijan ja asevelvollisen tuet	1
Opintoraha	5
Asumislisä ja asumistuki	8
Opintolaina	9
Miten tulot vaikuttavat opintotukeen?	12
Tukea koulumatkoihin ja aterioihin	14
Aikuiskoulutustuki	16
Asevelvollisen tuet	17
Hakeminen ja maksaminen	19
Näin Kela palvelee	21

## Selkokieltä

Tämä esite on tehty yhteistyössä Selkokeskuksen kanssa. Selkokeskus on antanut esitteelle selkotunnuksen. Se on merkki siitä, että esite on helppo lukea.



# Opiskelijan ja asevelvollisen tuet

Tässä esitteessä kerrotaan, miten Kela tukee opiskelijoita ja armeijassa tai siviilipalveluksessa olevia.

Esite kertoo vuoden 2020 tilanteesta. Mukana ei ole kaikkia tukien yksityiskohtia.

## Kelan tuet opiskelijalle

Kela voi myöntää opiskelijalle opintotukea.

Opintotukeen kuuluvat

- opintoraha
- opintorahan huoltajakorotus
- opintorahan oppimateriaalilisä
- opintolainan valtiontakaus
- asumislisä.

Opintotuen asumislisää voi saada vain, jos opiskelee esimerkiksi kansanopistossa tai ulkomailla. Suomessa asuva opiskelija voi sen sijaan saada yleistä asumistukea.

Muita Kelan maksamia tukia opiskelijalle ovat esimerkiksi

- koulumatkatuki
- opintolainahyvitys
- ateriatuki.

## Kuka saa opintotukea?

Voit hakea opintotukea, kun aloitat opinnot peruskoulun jälkeen.

Omat tulot ja joskus myös vanhempien tulot voivat vaikuttaa opintotuen saamiseen.

Voit saada opintotukea, jos opiskelet

- lukiossa
- ammatillisessa oppilaitoksessa
- korkeakoulussa
- kansanopistossa.

Aikuislukiolaisista opintotukea voivat saada vain ne, jotka suorittavat yhdistelmäutkintoa. Yhdistelmäutkinto tarkoittaa, että suoritat samaan aikaan ammatillista perustutkintoa ja lukiota.

Jos tulet ulkomailta Suomeen opiskelemaan, et yleensä voi saada opintotukea. Jos opiskelet ulkomailla, voit saada opintotukea Suomesta. Sinulla pitää kuitenkin olla esimerkiksi asumisen tai perhesuhteiden takia kiinteät siteet Suomeen.

## Kuka ei saa opintotukea?

Et voi saada opintotukea, jos saat esimerkiksi seuraavia tukia:

- opintotukea ulkomailta
- työttömyyspäivärahaa tai työmarkkinatukea
- sairauspäivärahaa
- vuorotteluvapaakorvausta
- kuntoutusrahaa opintoihisi
- eläkettä (ei koske perhe-eläkettä)
- aikuiskoulutustukea.

Jos saat aikuiskoulutustukea, voit kuitenkin saada opintolainan valtioneuvoston.

Et saa opintotukea myöskään, jos

- olet työvoimakoulutuksessa
- olet oppisopimuskoulutuksessa
- olet armeijassa tai siviilipalveluksessa.

## Sairastuminen

Jos sairastut kesken opintojen, voit jäädä sairauslomalle ja hakea Kelasta sairauspäivärahaa.

Jos sinulle myönnetään sairauspäiväraha, Kela lakkauttaa opintotukesi automaattisesti.

## Armeija ja siviilipalvelus

Et voi saada opintotukea armeijan tai siviilipalveluksen aikana. Jos saat opintotukea, kun menet armeijaan tai siviilipalvelukseen, opintotuki pitää lakkauttaa. Voit hakea tukea uudelleen, kun jatkat opintoja.

## Opintotuki lukiolaiselle ja ammattiin opiskelevalle

Kela voi myöntää opintotukea lukio-opintoihin ja ammatilliseen koulutukseen.

Aikuislukiassa voit saada tukea vain, jos suoritat yhdistelmätkintoa.

Voit saada tukea myös muihin opintoihin, esimerkiksi

- opintoihin kansanopistossa tai urheiluopistossa
- valmentavaan koulutukseen
- lukioon valmistavaan, maahanmuuttajille tarkoitettuun koulutukseen
- aikuisten perusopetukseen.

Saat opintotukea määräjän. Lukio-opintoihin tuki myönnetään aluksi kolmannen opiskeluvuoden loppuun.

Ammatillisissa opinnoissa tuki myönnetään opintojen laajuutta vastaavaksi ajaksi.

Jos opintosi jatkuvat sen jälkeen, sinun pitää hakea lisäajalle tukea erikseen.

Jos valmistut suunniteltua aikaisemmin tai keskeytät opintosi, muista ilmoittaa asiasta Kelaan.

## Opintotuki korkeakouluopiskelijalle

Voit saada opintotukea, kun suoritat

- korkeakoulututkintoa yliopistossa tai ammattikorkeakoulussa
- ammattikorkeakouluopintoihin valmentavaa, maahanmuuttajille tarkoitettua koulutusta
- erillistä arvosanaa tai opintokokonaisuutta korkeakoulututkinnon jälkeen.

Opintojesi laajuus vaikuttaa siihen, kuinka kauan voit saada opintotukea.

Yhden lukuvuoden aikana opintotukea maksetaan yleensä 9 kuukaudelta.

Jotta voit saada opintotukea, opintojen pitää edistyä. Kela seuraa opintojen edistymistä.

## Kuinka paljon opintotukea saa?

Opiskelija, jolla ei ole lapsia, voi saada opintorahaa ja opintolainaa enintään noin 900 e/kk.

Tästä summasta noin 250 e on opintorahaa ja 650 e on opintolainaa.

Lyhenne e/kk tarkoittaa euroa kuukaudessa.

Opiskelija, jolla on lapsia, voi saada opintorahaan lapsikorotuksen.

Lisäksi opiskelija voi saada yleistä asumistukea.

Saat tarkemmat tiedot opintorahasta, asumisen tuista ja opintolainasta tämän esitteen seuraavilta sivuilta.

# Opintoraha

17 vuotta täyttänyt opiskelija voi saada opintorahaa. Alle 17-vuotias voi saada opintorahan oppimateriaalilisää.

Opintorahan määrään vaikuttavat

- ikäsi
- miten asut
- oletko naimisissa
- onko sinulla lapsia.

Pienimmät opintorahat ovat 8–39 e/kk. Sen voi saada 17–19-vuotias opiskelija, joka asuu vanhempansa luona. Lapsettoman opiskelijan suurin mahdollinen opintoraha on noin 253 e/kk.

Opintorahasta pitää maksaa vero. Et kuitenkaan joudu maksamaan opintorahastasi veroa, jos sinulla ei ole muita tuloja.

## Opintorahan huoltajakorotus

Jos olet alle 18-vuotiaan lapsen huoltaja, opintorahaasi lisätään huoltajakorotus. Se on noin 101 e/kk. Kela myöntää sen automaattisesti.

## Opintorahan oppimateriaalilisä

Voit saada oppimateriaalilisää, jos seuraavat ehdot täyttyvät:

- Sinulla ei ole lapsia etkä ole naimissa.
- Vanhempiesi tulot ovat yhteensä enintään 41 100 euroa vuodessa.
- Asut vanhempasi luona ja olet alle 20-vuotias tai asut itsenäisesti ja olet alle 18-vuotias.

Et voi saada oppimateriaalilisää, jos asut vanhempasi luona ja olet täyttänyt 20 vuotta tai jos asut itsenäisesti ja olet täyttänyt 18 vuotta. Saat kuitenkin tällöin suuremman opintorahan.

Oppimateriaalilisää voivat saada myös 15- ja 16-vuotiaat, vaikka he eivät voi saada muuta opintorahaa.

Oppimateriaalilisä on noin 47 e/kk.

Jos saat jo opintotukea, Kela myöntää sinulle oppimateriaalilisän automaattisesti. Sinun ei siis tarvitse hakea sitä.

Jos et vielä saa mitään opintotukea, mutta voit saada oppimateriaalilisää, hae opintotukea opintotukihakemuksella.



## Vanhempien tulot

Vanhempiesi tulot voivat vaikuttaa siihen, saatko opintotukea ja kuinka paljon sitä saat. Sijaisvanhempien tai esimerkiksi isovanhempien tulot eivät vaikuta opintotukeen.

Jos vanhempasi ovat eronneet, Kela ottaa huomioon sen vanhemman tulot, jonka luona asut tai asuit viimeksi.

## Korkeakouluopiskelijat

Jos opiskelet korkeakoulussa, vanhempiesi tulot eivät voi pienentää opintorahasi määrää eivätkä estää sen saamista. Jos vanhemmillasi on vain vähän tuloja, ne voivat vaikuttaa opintotukeesi suurentavasti.

## Lukiassa, ammatillisessa oppilaitoksessa tai opistossa opiskelevat

Vanhempiesi tulot voivat vaikuttaa opintotukeesi, jos

- olet alle 18-vuotias tai
- asut vanhempasi luona.

Vanhempien tulot voivat tällöin pienentää opintotukeesi määrää, korottaa sitä tai estää kokonaan opintotuen saamisen.

Jos asut itsenäisesti eli muualla kuin vanhempasi luona, vanhempiesi tulot eivät pienennä opintotukeasi, vaan voivat ainoastaan suurentaa sitä. Vanhempien tulot vaikuttavat kuitenkin siihen, saatko oppimateriaalilisää.

Vanhempiesi tulot eivät vaikuta opintotukeesi, jos

- olet täyttänyt 18 vuotta ja asut itsenäisesti
- olet naimisissa tai
- olet alaikäisen lapsen huoltaja.

# Asumislisä ja asumistuki

## Opintotuen asumislisä

Opintotuen asumislisää voivat saada ulkomailla tai Ahvenanmaalla opiskelevat. Heidän asumislisänsä on 210 e/kk.

Asumislisää voivat saada myös Suomessa kansanopistossa tai urheiluopistossa opiskelevat, joiden opinnot ovat maksullisia ja jotka asuvat oppilaitoksen asuntolassa. Asumislisä on noin 89 e/kk.

Voit saada asumislisää ja muuta opintotukea vain opiskelukuukausilta.

Asumislisän saamisessa ei ole ikärajaa. Vanhempien tulot eivät vaikuta asumislisään.

## Yleinen asumistuki

Suomessa asuva opiskelija voi saada yleistä asumistukea. Samaan ruokakuntaan kuuluvat hakevat asumistukea yhdessä.

Ruokakunta tarkoittaa samassa asunnossa pysyvästi asuvia henkilöitä. Tavallisesti ruokakunta on aviopari, avopari tai perhe. Myös yksi henkilö voi olla ruokakunta.

Ruokakuntaan kuuluvien henkilöiden tulot vaikuttavat asumistuen määrään. Tulot vaikuttavat eri tavalla kuin opintotuessa.

Lisätietoja yleisestä asumistuesta saat selkokielisestä Yleinen asumistuki -esitteestä ja Kelan verkkosivuilta:

[www.kela.fi/selkosuomi](http://www.kela.fi/selkosuomi)

# Opintolaina

Voit rahoittaa opintojasi myös ottamalla pankista opintolainaa. Maksat lainan takaisin, kun opintosi ovat päättyneet.

Voit saada opintolainaan valtiontakauksen, jos saat opintorahaa tai aikuiskoulutustukea. Valtiontakaus tarkoittaa, että Kela maksaa lainan takaisin pankille, jos et itse pysty maksamaan sitä. Kela kuitenkin perii lainan sinulta myöhemmin takaisin.

Hae opintolainan valtiontakausta Kelasta.

Voit hakea sitä samalla kun haet opintotukea.

Opintolainan myöntää pankki. Sinun pitää itse neuvotella lainasta ja sen ehdoista, kuten korosta ja takaisinmaksusta.

Opintolainan valtiontakauksen voi saada myös vanhemman luona asuva 18–19-vuotias ja itsenäisesti asuva alle 17-vuotias, vaikka hän ei saa opintorahaa.

Alle 18-vuotias saa lainaa 300 e/kk. Alle 18-vuotias tarvitsee vanhempiensa suostumuksen opintolainan nostamiseen. 18-vuotias ja sitä vanhempi saa opintolainaa 650 e/kk. Ulkomailla opiskeleva saa opintolainaa 800 e/kk.

Päätät itse, nostatko lainaa ja kuinka paljon lainaa nostat kerralla.

Opintolainan korot lisätään lainasummaan sinä aikana, kun saat opintotukea. Kun et enää saa opintotukea, saat pankilta laskun korkojen ja lainan maksamiseksi.

## Opintolainahyvyys

Kela voi maksaa osan opintolainastasi, jos suoritat korkeakoulututkinnon määräajassa. Sitä kutsutaan opintolainahyvitykseksi.

Opintolainahyvyys on 40 % siitä opintolainan määrästä, joka ylittää 2 500 euroa. Opintolainahyvityksessä on enimmäismäärä. Enimmäismäärä riippuu siitä, kuinka laajan tutkinnon olet suorittanut.

Voit saada opintolainahyvityksen, jos kaikki seuraavat ehdot täyttyvät:

- olet aloittanut ensimmäiset korkeakoulututkinto-opintosi 1.8.2014 tai sen jälkeen
- suoritat tutkinnon määräajassa
- sinulla on opintolainaa yli 2 500 euroa.

Yleensä opintolainahyvitystä ei tarvitse hakea. Kela lähettää siitä sinulle päätöksen, kun olet valmistunut korkeakoulusta. Opintolainahyvitystä pitää hakea, jos haluat saada sen alemman korkeakoulututkinnon suorittamisen jälkeen. Jos olet suorittanut tutkinnon ulkomaisessa korkeakoulussa, ilmoita siitä Kelaan.

## Opintolainavähennys

Jos olet aloittanut opintosi niin kauan sitten, että et voi saada opintolainahyvitystä, voit saada tutkinnon suorittamisen jälkeen helpotusta verojen maksamisesta. Sitä kutsutaan opintolainavähennykseksi.

Voit saada opintolainavähennyksen, jos suoritat korkeakoulututkinnon määräajassa.

Opintolainavähennys on verovähennys. Kun maksat opintolainasi pankille, maksat opintolainavähennyksen verran vähemmän veroja.

Opintolainavähennys on 30 % siitä opintolainan määrästä, joka ylittää 2 500 euroa. Opintolainavähennyksessä on enimmäismäärä. Enimmäismäärä riippuu siitä, kuinka laajan tutkinnon olet suorittanut.

Voit saada opintolainavähennyksen, jos kaikki seuraavat ehdot täyttyvät:

- olet aloittanut ensimmäiset korkeakoulututkinto-opintosi ennen 1.8.2014
- suoritat tutkinnon määräajassa
- sinulla on opintolainaa yli 2 500 euroa.

Yleensä opintolainavähennyistä ei tarvitse hakea.

## Korkeavustus

Jos olet lopettanut opintosi ja sinulla on pienet tulot ja opintolainaa, voit hakea Kelasta korkeavustusta. Tällöin Kela maksaa opintolainasi korot. Sinun ei tarvitse maksaa niitä Kelalle takaisin.

# Miten tulot vaikuttavat opintotukeen?

Sinulla saa olla tuloja samalla, kun nostat opintotukea. Yhden vuoden aikana tuloja saa olla vuositulorajan verran.

Vuosituloraja määräytyy sen mukaan, kuinka monta kuukautta olet nostanut opintotukea.

## Vuositulorajat

Tukikuukausia kalenterivuoden aikana	Vuosituloraja, euroa/kalenterivuosi
1	23 554
2	22 172
3	20 790
4	19 408
5	18 026
6	16 644
7	15 262
8	13 880
9	12 498
10	11 116
11	9 734
12	8 352

Voit saada tulot milloin tahansa kalenterivuoden aikana. Opintotukea ja asumistukea ei lasketa tuloiksi.

Jos aloitat opinnot tai valmistut kesken vuotta, voit saada vapaasti tuloja ennen opintojesi alkua ja valmistumisesi jälkeen. Tarkkaile kuitenkin tulorajoja opiskelukuukausien aikana. Huolehdi siitä, että sinulla on tuloja opiskeluaikana enintään 696 e/kk tukikuukautta kohti ja 2 078 e/kk tuetonta kuukautta kohti.

Kela saattaa pyytää sinua selvittämään, milloin olet saanut tulosi.

Jos keskeytät opintosi kesken vuotta, tulosi otetaan huomioon koko vuodelta.

## Jos vuosituloraja ylittyy

Sinun pitää itse huolehtia siitä, että vuosituloraja ei ylity. Jos tuloraja ylittyy, Kela perii takaisin liikaa maksetun opintotuen. Perittävään summaan lisätään 7,5 prosentin korotus.

Jos huomaat, että saat tuloja vuositulorajaa enemmän, voit toimia seuraavasti:

- Hae opintotukea vain osalle opiskelukuukausista.
- Peru opintotuki joiltakin kuukausilta.
- Palauta opintotuki valitsemiltasi kuukausilta takaisin Kelalle.

Palauta ylimääräiset opintotuet seuraavan vuoden huhtikuun loppuun mennessä.

# Tukea koulumatkoihin ja aterioihin

## Koulumatkatuki

Voit saada tukea päivittäisiin koulumatkoihisi, jos suoritat

- lukio-opintoja
- ammatillista perustutkintoa
- ammatilliseen koulutukseen valmentavaa koulutusta.

Tukea voi saada, jos

- matka yhteen suuntaan on vähintään 10 kilometriä
- kustannukset ovat yli 54 e/kk.

Jos käytät Waltti-liikennettä, koulukuljetusta tai itse järjestettyä kulkutapaa, voit saada koulumatkatukea, vaikka kustannukset olisivat alle 54 e/kk.

Waltti on matkakortti, jolla voi maksaa matkoja monella paikkakunnalla.

Koulukuljetus tarkoittaa, että oppilaitos tai kunta järjestää sinulle koulukuljetuksen tai ostaa sinulle matkaliput koulumatkalle.

Maksat matkoista itse aina omavastuun, joka on vähintään 43 e/kk. Waltti-bussimatkoissa ja koulukuljetuksessa omavastuu on kuitenkin enintään 43 e/kk.

## Koulumatkatuen hakeminen

Täytä hakemus koulumatkatuesta ja toimita se omaan oppilaitokseesi. Kela maksaa tuen kulkutapasi mukaan suoraan lipunmyyjälle, oppilaitokselle tai sinulle.

Jos käytät bussia, saat oppilaitoksestasi ostotodistuksen. Kun ostat matkalipun ostotodistuksella, maksat lipusta enintään 43 e/kk.

Sinun pitää hakea koulumatkatukea joka lukuvuosi erikseen.



## Ateriatuki

Korkeakouluopiskelija voi saada alennusta aterioista ravintoloissa, jotka ovat mukana ateriatuessa.

Maksat ateriasta vähemmän, kun näytät opiskelijakorttia tai Kelan ateriatukikorttia.

## Korkeakouluopiskelijan terveydenhoitomaksu 1.1.2021 alkaen

Tammikuusta 2021 alkaen ammattikorkeakoulujen ja yliopistojen opiskelijoiden pitää maksaa Kelalle terveydenhoitomaksu.

Kun maksat terveydenhoitomaksun, saat käyttää Ylioppilaiden terveydenhoitosäätiön eli YTHS:n palveluja.

Tammikuusta 2021 alkaen siis myös ammattikorkeakoulujen opiskelijat saavat terveydenhoitoa YTHS:ltä.

Terveydenhoitomaksu on noin 40 euroa lukukaudessa. Kela kertoo maksun tarkan määrän loppuvuodesta 2020.

Kela ei lähetä maksusta laskua. Sinun pitää itse muistaa maksaa se.

Terveydenhoitomaksu pitää maksaa ensimmäisen kerran kevätlukukaudelta 2021. Maksa kevätlukukauden maksu viimeistään 31.1.2021. Voit maksaa maksun verkossa Kelan asiointipalvelussa.

# Aikuiskoulutustuki

Jos olet ollut työelämässä  
vähintään 8 vuotta,  
voit saada aikuiskoulutustukea.  
Sitä ei myönnä Kela,  
vaan Työllisyysrahasto.

Lisätietoja saat osoitteesta

[www.tyollisyysrahasto.fi](http://www.tyollisyysrahasto.fi)

Jos saat aikuiskoulutustukea  
vähintään 8 viikon ajan,  
Kela voi myöntää sinulle  
opintolainan valtioneuvoston  
Takaus on 650 e/kk.

# Asevelvollisen tuet

Asevelvollisuuden suorittaminen tarkoittaa armeijaan tai siviilipalvelukseen menemistä.

Armeijassa tai siviilipalveluksessa oleva saa palveluspaikastaan pientä päivärahaa.

Sen lisäksi Kela voi maksaa sotilasavustusta. Sitä voidaan maksaa armeijassa tai siviilipalveluksessa olevalle tai hänen omaisilleen. Kela voi maksaa sotilasavustusta myös henkilölle, joka tulee ulkomailta Suomeen palvelukseen.

Sotilasavustukseen kuuluvat

- perusavustus
- asumisavustus
- elatusavustus
- erityisavustus.

Lisäksi Kela voi maksaa opintolainan korot.

Sotilasavustusta voivat saada

- asevelvollinen
- aviopuoliso
- avopuoliso, jos puolisoilla on yhteinen lapsi
- asevelvollisen oma lapsi tai aviopuolison lapsi.

## Perusavustus

Kela voi maksaa asevelvollisen omaiselle perusavustusta. Omainen tarkoittaa asevelvollisen aviopuolisoa ja avopuolisoa, jonka kanssa asevelvollisella on yhteinen lapsi. Lisäksi omaisia ovat asevelvollisen omat lapset ja aviopuolison lapset.

Perusavustus kattaa puolison ja lasten jokapäiväiset menot, joihin muut tulot eivät riitä. Niitä ovat esimerkiksi ruokaan, vaatteisiin ja terveydenhoitoon liittyvät menot.

Perusavustuksen täysi määrä on noin 663 e/kk. Avustuksen määrään vaikuttavat perheen tulot ja lasten määrä.

## Asumisavustus

Kela voi maksaa asevelvollisen ja hänen omaisensa kohtuulliset asumismenot.

Kela voi myöntää asumisavustuksen asevelvolliselle itselleen vain, jos hän on asunut itsenäisesti noin 3 kuukauden ajan ennen palvelusta.

Asumismenoihin lasketaan vuokra, vesi- ja sähkömaksut, yhtiövastike, asuntolainan korot sekä omakotitalon hoitomenot.

## Elatusavustus

Jos asevelvollinen ei pysty maksamaan lapselle elatusapua, Kela voi maksaa elatusavustuksen armeijan tai siviilipalveluksen aikana.

## Erityisavustus ja opintolainan korot

Kela voi maksaa asevelvollisen omaiselle esimerkiksi terveydenhoitoon tai lastenhoitoon liittyviä menoja. Tätä kutsutaan erityisavustukseksi.

Kela voi myös maksaa asevelvollisen ja hänen omaisensa opintolainan korot.

## Muut avustukset

Jos asevelvollinen on isyysvapaalla, hän voi saada isyysrahaa.

Vaikka et voisi saada sotilasavustusta, sinulla voi olla oikeus saada yleistä asumistukea. Tarkista asia Kelasta.

# Hakeminen ja maksaminen

Hae opintotukea, yleistä asumistukea ja sotilasavustusta verkossa:

[www.kela.fi/asiointi](http://www.kela.fi/asiointi)

Tarkista hakemuksesta, mitä liitteitä siinä pitää olla. Liitteet voi toimittaa verkossa.

Voit hakea tukea myös lomakkeella, jonka saat Kelan toimistoista ja verkkosivuilta:

[www.kela.fi/lomakkeet](http://www.kela.fi/lomakkeet)

Jos haet tukea lomakkeella, postita se Kelaan.

Kelan postiosoite on

**Kela**  
**PL 10**  
**00056 KELA**

Kun Kela on käsitellyt hakemuksesi, saat kotiin päätöksen. Päätöksessä kerrotaan tuen määrä, perustelut ja maksupäivä. Saat päätöksen myös silloin, jos sinulle ei ole myönnetty tukea.

Kela maksaa tuen pankkitilillesi. Opintotuen, yleisen asumistuen ja sotilasavustuksen maksupäivä on kuukauden 1. pankkipäivä.

## Ilmoita, jos tilanteesi muuttuu

Jos elämäsi muuttuu, se voi vaikuttaa Kelasta saamiisi tukiin. Muutos voi koskea esimerkiksi asumista, tuloja, työskentelyä tai perhettä.

Muista ilmoittaa muutoksista Kelaan. Voit tehdä sen verkossa, puhelimitse tai toimistossa.

Jos Kela maksaa tukea liikaa virheellisten tietojen takia, se joudutaan perimään sinulta takaisin.

[www.kela.fi/takaisinperinta](http://www.kela.fi/takaisinperinta)

## Hae muutosta Kelan päätökseen

Voit hakea muutosta Kelan päätökseen.

Saat päätöksen mukana ohjeet siitä, miten muutosta haetaan.

Jos sinulla on kysyttävää, ota ensin yhteyttä Kelaan.

# Näin Kela palvelee

## Verkossa

Kelan verkkosivuilta saat tietoa ja voit hoitaa asioitasi:

[www.kela.fi/selkosuomi](http://www.kela.fi/selkosuomi)

Verkossa voit kysyä neuvoa:

[www.kela.fi/kysykelasta](http://www.kela.fi/kysykelasta)

Verkossa voit laskea tuen määrän:

[www.kela.fi/laskurit](http://www.kela.fi/laskurit)

Kelan verkkopalvelussa voit hoitaa useimmat asiat:

[www.kela.fi/asiointi](http://www.kela.fi/asiointi)

Verkkopalveluun pitää kirjautua. Tarvitset pankkitunnukset tai mobiilivarmenteen. Kirjautuneena voit hakea tukia, lähettää liitteitä, tarkistaa hakemuksesi tilanteen, lähettää viestejä, ilmoittaa muutoksista ja lakkauttaa tuen.

## Tarvitsetko tulkkausta?

Jos et osaa suomea, ruotsia tai englantia, voit pyytää tulkkausta:

[www.kela.fi/tulkkaus](http://www.kela.fi/tulkkaus)

## Puhelimessa

Avoimna arkisin 9–16.

Asuminen.....020 692 210

Eläkkeet.....020 692 202

Kuntoutus

ja vammaistuet.....020 692 205

Kansainväliset

tilanteet.....020 634 0200

### Opiskelu ja

**asevelvollisuus.....020 692 209**

Perintä.....020 634 4940

Sairastaminen

ja kortit.....020 692 204

Toimeentulotuki.....020 692 207

Työttömyys.....020 692 210

Vanhemmuus.....020 692 206

## Toimistossa

Löydät käyntiosoitteet ja aukioloajat verkosta:

[www.kela.fi/toimistot](http://www.kela.fi/toimistot)

## Varaa aika etukäteen

Voit varata ajan puhelinpalveluun tai palvelupisteeseen:

[www.kela.fi/ajanvaraus](http://www.kela.fi/ajanvaraus)

# Kela selkokielellä

## Selkokieliset verkkosivut:

[www.kela.fi/selkosuomi](http://www.kela.fi/selkosuomi)

## Selkokieliset esitteet:

Eläkkeet ja muut eläkkeensaajan tuet

Lapsiperheet

Muutto Suomeen tai Suomesta ulkomaille

- Opiskelu ja asevelvollisuus
- Sairastaminen ja kuntoutus
- Toimeentulotuki
- Työttömyys
- Yleinen asumistuki

Esitteitä saa Kelan toimistoista.

Esitteet muilla kielillä verkossa  
[www.kela.fi/muutkielet](http://www.kela.fi/muutkielet)