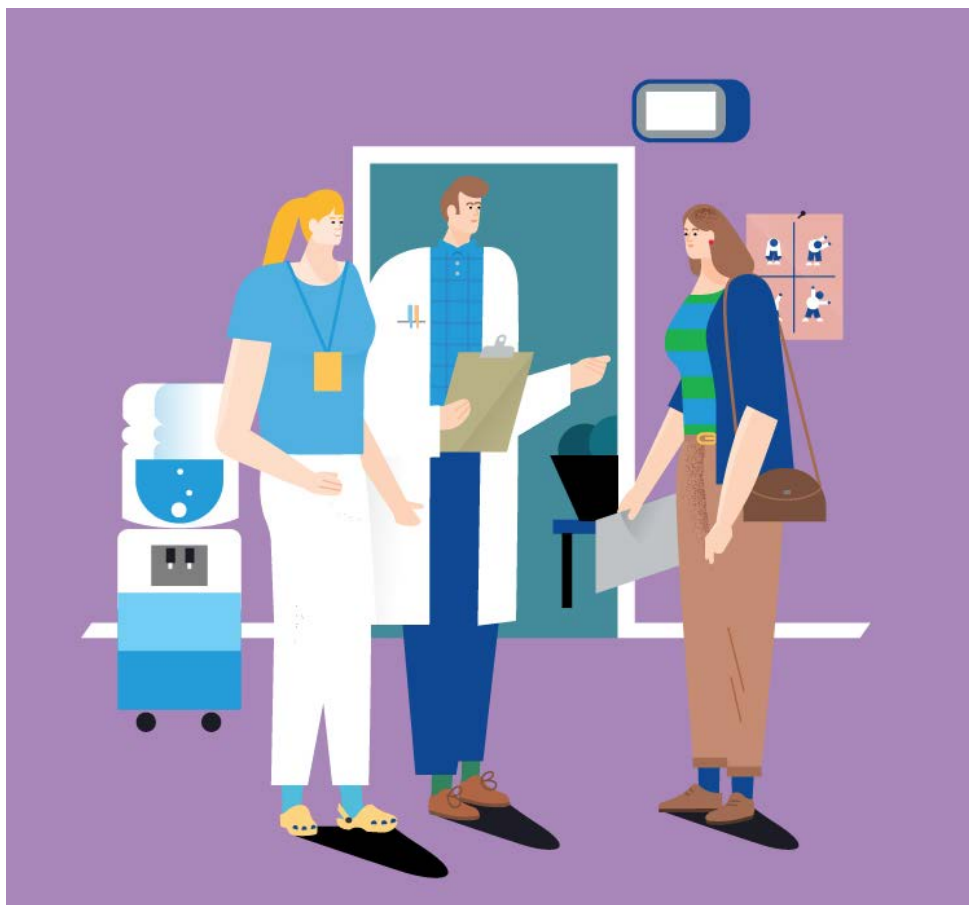


Kela[®]

Sairastaminen ja kuntoutus

LYHYESTI JA SELKEÄSTI



Sisällys

Jos sairastut	1
Lääkekorvaukset	3
Korvaukset yksityisestä sairaanhoidosta ja hammashoidosta	6
Korvaukset matkoista	8
Sairauspäiväraha	10
Osasairauspäiväraha	12
Sairauspäiväraha, kuntoutus vai eläke?	13
Työterveyshuolto	14
Jos lapsi sairastuu	15
Tukea kuntoutukseen	16
Vammaistuet	19
Hakeminen ja maksaminen	20
Näin Kela palvelee	21

Selkokieltä

Tämä esite on tehty yhteistyössä Selkokeskuksen kanssa. Selkokeskus on antanut esitteelle selkotunnuksen. Se on merkki siitä, että esite on helppo lukea.



Jos sairastut

Jos sairastut ja tarvitset lääkärin hoitoa, voit mennä kunnan terveyskeskukseen tai yksityiselle lääkärille.

Tässä esitteessä kerrotaan, miten Kela tukee rahallisesti sairauden hoitoa ja kuntoutusta. Lisäksi esitteessä kerrotaan vammaisten tuista ja työterveyshuollosta.

Esite kertoo vuoden 2020 tilanteesta. Mukana ei ole kaikkia tuen yksityiskohtia.

Kela korvaa muun muassa osan seuraavista kuluista:

- reseptilääkkeet, jotka kuuluvat korvattaviin lääkkeisiin
- yksityisen lääkärin palkkiot
- hammaslääkärin palkkiot
- matkat sairaanhoitoon, tutkimukseen tai kuntoutukseen.

Kela ei korvaa hoitoa julkisessa terveydenhuollossa eli hoitoa terveyskeskuksessa tai sairaalassa.

Lisäksi Kela korvaa ansionmenetystä, joka johtuu omasta sairaudesta tai sairaan lapsen hoitamisesta.

Jos olet työssä, voit käydä myös työnantajan järjestämässä työterveyshuollossa. Lisäksi vakuutusyhtiöt myyvät yksityisiä sairausvakuutuksia sairastumisen varalle.

Kela-kortti

Jos sinulla on Kela-kortti, saat sillä suoraan korvauksen hoitokuluista useilla yksityisillä lääkäriasemilla. Näin sinun ei tarvitse hakea korvausta erikseen.

Kela antaa Kela-kortin kaikille, jotka kuuluvat Suomen sosiaaliturvaan. Kortti on maksuton, ja se postitetaan kotiin.

Voit tilata Kela-kortin palvelunumerosta 020 692 204.

Eurooppalainen sairaanhoitokortti

Jos matkustat muissa Euroopan maissa, sinulla on hyvä olla mukana eurooppalainen sairaanhoitokortti.

Voit tilata sen verkossa:

www.kela.fi/asiointi

Voit myös soittaa palvelunumeroon 020 692 204.

Kortti on maksuton. Se postitetaan kotiin.

Jos sairastut äkillisesti, näytä korttia ja henkilötodistusta ulkomailla hoitopaikassa. Kortti käy EU-maissa, Eta-maissa ja Sveitsissä. Ennen matkaa kannattaa selvittää, miten missäkin maassa pitää toimia, jos sairastuu.

Lisätietoja verkossa:

www.kela.fi/sairaanaukomailla

Jos sinulla ei ole eurooppalaista sairaanhoitokorttia mukana, voit hakea korvauksia myöhemmin Kelasta.

Lisäksi vakuutusyhtiöt myyvät matkavakuutuksia, jotka korvaavat hoitokuluja.

Lääkekorvaukset

Kela voi maksaa korvausta reseptilääkkeistä, jotka lääkäri tai sairaanhoitaja on määrännyt sairautesi hoitoon. Korvausta maksetaan sen jälkeen, kun alkuomavastuu on täyttynyt. Alkuomavastuu on 50 euroa vuodessa.

Kela ei maksa korvausta kaikista lääkkeistä.

Löydät tietoa korvattavista lääkkeistä verkosta:

www.kela.fi/laakehaku

Apteekeissa ja Kelassa on ajantasainen tieto alkuomavastuun määrästä, jonka olet maksanut. Kun alkuomavastuu on täyttynyt, apteekki vähentää lääkkeen hinnasta Kelan maksaman korvauksen. Loppuosan hinnasta maksat itse.

Viitehintaja lääkkeen vaihtaminen halvempaan

Osa lääkkeistä kuuluu viitehintajärjestelmään. Näille lääkkeille on määrätty viitehintaryhmä ja viitehintaa. Lääkkeen myyntihinta voi olla suurempi kuin viitehintaa. Kela kuitenkin maksaa korvauksen viitehinnan mukaan.

Samassa viitehintaryhmässä on lääkkeitä, jotka ovat keskenään vaihtokelpoisia. Voit vaihtaa reseptiin merkityn lääkkeen apteekissa vastaavaan mutta halvempaan lääkkeeseen.

Apteekki ei saa vaihtaa lääkettä, jos lääkkeen määrääjä kieltää vaihtamisen.

Jos lääkkeellä ei ole viitehintaa, saat korvauksen myyntihinnan mukaan.

Esimerkki viitehinnasta ja lääkkeen vaihtamisesta halvempaan

Lääkärin määräämä lääke maksaa 30 euroa. Lääke kuuluu viitehintaryhmään, jossa viitehinta on 10 euroa.

Kela maksaa korvausta 40 % viitehinnasta eli 10 eurosta. Korvaus on siis 4 euroa. Maksat itse loput eli 26 euroa.

Apteekissa on kuitenkin tarjolla samanlainen mutta halvempi lääke. Se maksaa vain 10 euroa. Jos vaihdat lääkkeesi siihen, saat 4 euron korvauksen ja maksat itse lääkkeestä vain 6 euroa.

Erityiskorvaus

Joistakin lääkkeistä voit saada erityiskorvausta, joka on suurempi kuin peruskorvaus. Sitä saa tiettyjen vaikeiden ja pitkäaikaisten sairauksien hoitoon määrättyistä lääkkeistä.

Oikeutta erityiskorvaukseen pitää hakea Kelasta. Tarvitset sitä varten lääkärin kirjoittaman B-lausunnon.

Lääkekorvausta voi saada myös joistakin ravintovalmisteista. Korvausta ravintovalmisteista saa esimerkiksi henkilö, joka sairastaa maitoallergiaa tai imeytymishäiriötä.

Oikeutta korvaukseen ravintovalmisteista haetaan Kelasta. Tarvitset sitä varten lääkärin kirjoittaman B-lausunnon.

Suuret lääkekulut

Jos joudut ostamaan paljon lääkkeitä, voit saada lisäkorvausta lääkekuluista.

Lääkekulujen omavastuu on noin 578 euroa. Kun korvatuista lääkkeistä maksamasi lääkekulut ylittävät tämän summan, saat suoraan apteekissa lisäkorvauksen lääkkeistäsi vuoden loppuun asti.

Lisäkorvaus tarkoittaa sitä, että maksat lääkkeestä vain 2,50 euroa, vaikka se olisi kalliimpi.

Voit seurata sinulle vuoden aikana kertyneitä lääkekuluja verkossa osoitteessa

www.kela.fi/asiointi

Lääkkeen ostaminen ulkomailta

Jos aiot ostaa lääkettä toisessa EU-maassa, Eta-maassa tai Sveitsissä, voit pyytää lääkäriltä erikseen lääkemääräyksen, jolla voi ostaa lääkkeen ulkomailta.

Voit hakea korvausta ulkomailla ostetusta lääkkeestä jälkikäteen Kelasta. Korvauksen saaminen edellyttää, että lääke on hyväksytty korvattavaksi Suomessa.

Korvaukset yksityisestä sairaanhoidosta ja hammashoidosta

Kela maksaa korvausta, kun käyt sairauden vuoksi yksityisellä lääkärillä. Kela maksaa korvausta myös yksityisen lääkärin määräämistä tutkimuksista ja hoidoista. Niitä ovat esimerkiksi fysioterapia ja laboratoriotutkimukset.

Kela ei maksa korvausta, jos haet yksityiseltä lääkäriltä lääkärintodistusta esimerkiksi ajokorttia, eläkettä tai oppilaitokseen pyrkimistä varten. Lääkärintodistusten korvaaminen kannattaa selvittää Kelasta.

Kela maksaa korvausta myös suun ja hampaiden hoidosta yksityisellä hammaslääkärillä. Voit saada korvausta hammaslääkärin tekemästä suun ja hampaiden tutkimuksesta joka toinen kalenterivuosi. Kela maksaa korvausta myös tutkimuksista ja hoidoista, jotka yksityinen hammaslääkäri määrää.

Korvausta maksetaan myös suuhygienistin antamasta hoidosta, jos se perustuu yksityisen hammaslääkärin määräykseen.

Kela ei yleensä korvaa hammasproteeseihin liittyviä kuluja.

Kela vahvistaa lääkärinpalkkioille, tutkimuksille ja hoidoille korvaukset eli taksat.

Näet ne verkossa osoitteessa

[www.kela.fi /taksat](http://www.kela.fi/taksat)

Kela ei korvaa toimistokuluja.

Saat korvauksen usein jo vastaanotolla, kun näytät Kela-korttisi.

Voit hakea korvausta myös jälkikäteen Kelasta, jos olet maksanut koko hinnan.

Jos hakeudut hoitoon toiseen EU-maahan, Eta-maahan tai Sveitsiin, saat hoidosta saman korvauksen, jonka saisit Suomessa.

Lisätietoa terveystalvelujen käyttämisestä ulkomailla:

www.kela.fi/yhteyspiste

Mitä lääkärikäynnistä korvataan?

Matti kävi yksityisellä erikoislääkärillä ja maksoi 20 minuutin vastaanottokäynnistä 80 euroa. Kelan vahvistama korvaus on 13,50 euroa.

Kela korvaa 13,50 euroa, ja Matti maksaa itse loput eli 66,50 euroa (80 e - 13,50 e = 66,50 e).

Korvaukset matkoista

Kela korvaa julkiseen tai yksityiseen terveydenhuoltoon tehdyn matkan kustannuksia, jos menet hoitoon sairauden, raskauden tai synnytyksen vuoksi. Kuntoutukseen tehtyjä matkoja Kela korvaa, jos kuntoutus perustuu Kelan tai julkisen terveydenhuollon antamaan kuntoutuspäätökseen.

Matkat korvataan yleensä lähimpään hoitopaikkaan ja halvimman matkustustavan mukaan.

Jos saattajan tai perheenjäsenen pitää olla mukana, voit hakea korvausta myös heidän matkakustannuksistaan.

Kela ei korvaa erillistä lääkkeiden hakumatkaa apteekkiin.

Korvaus yöpymisestä

Jos joudut esimerkiksi liikenneyhteyksien vuoksi yöpymään hoitopaikkakunnalla, voit saada yöpymisrahaa. Se on enintään 20,18 euroa vuorokaudessa.

Matkojen omavastuu

Omavastuu on 25 euroa yhdensuuntaiselta matkalta. Kela korvaa sinulle kustannuksen, joka ylittää omavastuun.

Hae korvausta kuitenkin myös alle 25 euroa maksaneista matkoista, jotka olet maksanut kokonaan itse. Myös ne lasketaan mukaan vuosiomavastuuseen eli matkakattoon.

Jos olet maksanut kalenterivuoden aikana matkakustannuksia 300 euroa, Kela korvaa loppuvuoden ajan matkakustannukset kokonaan.

Taksimatkat

Jos sinun pitää käyttää taksia terveydentilasi tai puutteellisten liikenneolosuhteiden takia, voit saada matkoista korvauksen. Korvausta varten sinulla pitää olla hoitolaitoksen antama todistus, jonka nimi on Todistus matkakorvausta varten (SV 67).

Tilaa taksi alueellisesta tilausnumerosta. Näin saat matkakorvauksen heti taksissa.

Omavastuu on 25 euroa yhdensuuntaiselta matkalta. Myös alle 25 euron jäävät matkat kirjautuvat suoraan vuosiomavastuuseen.

Jos tilaat taksin muualta, maksat matkan kokonaisuudessaan itse kuljettajalle.

Lue lisää taksimatkoista:

www.kela.fi/taksimatkat

Voit seurata sinulle vuoden aikana kertyneitä matkakustannuksia verkossa osoitteessa

www.kela.fi/asiointi

Sairauspäiväraha

Kela maksaa sairauden ajalta sairauspäivärahaa. Voit saada sairauspäivärahaa, jos olet 16–67-vuotias etkä sairautesi takia pysty työhön.

Sairauspäivärahaa maksetaan yleensä sen jälkeen, kun olet ollut sairaana 10 päivää. Jos olet yrittäjä, voit saada sairauspäivärahaa jo aikaisemmin.

Jos saat sairauslomasi ajalta palkkaa, Kela maksaa sairauspäivärahan työnantajallesi.

Kuinka paljon saat sairauspäivärahaa?

Sairauspäivärahan määrä lasketaan vuositulojen perusteella. Vuositulot tarkoittavat tulojasi 12 kuukauden ajalta. Jos lääkäri toteaa, että olet työkyvytön esimerkiksi toukokuusta 2020 alkaen, Kela laskee sairauspäivärahan määrän niiden tulojen mukaan, jotka olet saanut 1.4.2019–31.3.2020.

Vuosituloon lasketaan esimerkiksi palkat, yrittäjän tulot, työttömyystuet ja jotkut muut tuet.

Myös opintorahaa saava opiskelija voi saada sairauspäivärahaa.

Päivärahaa maksetaan yleensä 6 päivältä viikossa.

Esimerkki sairauspäivärahasta

Lääkäri on todennut, että Liisa on työkyvytön 14.4.2020 alkaen. Sairauspäiväraha perustuu tuloihin ajalta 1.3.2019–29.2.2020. Tältä ajalta Liisa on saanut palkkaa 2 500 e/kk (brutto) ja lomarahaa 1 125 e (brutto).

Vuosituloon lasketaan $12 \text{ kk} \times 2\,500 \text{ e} + 1\,125 \text{ e} = 31\,125 \text{ e}$. Sairauspäiväraha on noin 70 % vuosituloon laskettavista tuloista. Liisa saa sairauspäivärahaa noin 65 e/arkipäivä.

Lyhenne e/kk tarkoittaa euroa kuukaudessa.

Bruttotulot ovat tuloja, joista ei ole vähennetty veroja.

Kuinka kauan sairauspäivärahaa maksetaan?

Sairauspäivärahaa maksetaan enintään noin vuoden ajan. Jo sitä ennen ryhdytään selvittämään, olisiko kuntoutuksesta apua sairautesi hoidossa.

Jos olet työntekijä, Kela pyytää sinua toimittamaan työterveyslääkärin kirjoittaman lausunnon työkyvystäsi ja mahdollisuuksista jatkaa työssäsi. Lausunto tarvitaan viimeistään silloin, kun sairauspäivärahaa on maksettu 90 arkipäivää.

Jatkoaikaa sairauspäivärahaan

Joissakin tapauksissa Kela voi myöntää jatkoaikaa sairauspäivärahaan.

Tällainen tilanne tulee eteen, jos olet saanut sairauspäivärahaa enimmäisajan eli noin vuoden ja palannut töihin. Huomaat kuitenkin, että sairautesi estää edelleen työskentelyn. Tällöin Kela voi maksaa lisää sairauspäivärahaa vielä 50 päivää.

Se edellyttää kuitenkin sitä, että olet ollut töissä yhtäjaksoisesti 30 päivää eli noin kuukauden sen jälkeen, kun sairauspäiväraha on päättynyt.

Jos työkyvyttömyys jatkuu etkä voi palata töihin, selvitetään, voitko jäädä työkyvyttömyyseläkkeelle.

Osasairauspäiväraha

Osasairauspäiväraha tukee työhön paluuta. Osasairauspäivärahaa voi saada henkilö, joka on ennen sairastumista työskennellyt kokoaikaisesti, mutta palaa sairauslomalta työhönsä aluksi osa-aikaisesti.

Työaika pitää vähentää noin puoleen aiemmasta työajasta. Osa-aikaisen työskentelyn ajalta maksetaan osasairauspäivärahaa, joka on puolet sairauspäivärahasta.

Voit aloittaa osa-aikatyön aikaisintaan silloin, kun olet ollut sairaana 10 päivää. Osasairauspäivärahaa maksetaan enintään 120 arkipäivää eli noin 5 kuukautta.

Hae osasairauspäivärahaa viimeistään 2 kuukauden päästä siitä päivästä, josta alkaen haluat sitä saada.

Sairauspäiväraha, kuntoutus vai eläke?

Jos sairaus kestää pitkään, pitää miettiä, mitä jatkossa tehdään.

Kun olet saanut sairauspäivärahaa 60 arkipäivää, Kela selvittää, voisiko kuntoutuksesta olla apua sairauteesi. Jos olet saanut sairauspäivärahaa 150 arkipäivää eli melkein 6 kuukautta, saat Kelasta kirjeen, jossa kerrotaan kuntoutuksesta.

Jos koet, että tarvitset kuntoutusta, voit myös itse ottaa yhteyttä sinua hoitavaan lääkäriin, työterveyslääkäriin tai Kelaan.

Työkyvyttömyyseläke

Sairauspäivärahaa maksetaan yleensä enintään 300 arkipäivää. Jos sairaudestasi tai vammastasi aiheutuva työkyvyttömyys jatkuu etkä voi saada sairauspäivärahaa, voit hakea työkyvyttömyyseläkettä. Sitä voi maksaa työeläkelaitos, Kela tai molemmat.

Kela maksaa työkyvyttömyyseläkettä, jos et ole ollut työelämässä tai jos et saa riittävää eläkettä työeläkelaitokselta.

Työkyvyttömyyseläkkeen saamiseen vaikuttaa

- millainen sairaus tai vamma sinulla on
- kuinka vanha olet
- mitä työtä olet tehnyt
- millainen koulutus sinulla on.

Jos et pysty palaamaan töihin etkä saa eläkettä, ilmoittaudu työ- ja elinkeinotoimistoon eli TE-toimistoon työttömäksi työnhakijaksi. Ilmoittaudu viimeistään seuraavana päivänä sairauspäivärahan loppumisesta. Näin voit saada työttömyysajan päivärahaa, kun odotat päätöstä työkyvyttömyyseläkkeestäsi.

Jos olet työttömyyskassan jäsen, hae ansiopäivärahaa omasta työttömyyskassastasi.

Työterveyshuolto

Työnantajan pitää järjestää sairauksia ehkäisevä työterveyshuolto kaikille työntekijöilleen. Työntekijän terveydentilaa ja työkykyä seurataan muun muassa terveystarkastuksissa. Tavoitteena on työntekijän työkyvyn säilyminen.

Saat tarkempaa tietoa työterveyshuoltosi palveluista omalta työnantajaltasi. Työnantaja voi hakea Kelasta korvausta työterveyshuollon kustannuksista.

Yrittäjän työterveyshuolto

Myös yksityinen yrittäjä voi järjestää itselleen työterveyshuollon. Se on kuitenkin aina vapaaehtoista.

Jos yrittäjällä on palveluksessaan työntekijöitä, hänen pitää järjestää työterveyshuolto työntekijöilleen. Yrittäjä voi hakea Kelasta korvausta työterveyshuollon kustannuksista.

Jos lapsi sairastuu

Jos lapsesi sairastuu, voit viedä hänet terveyskeskukseen tai yksityiselle lääkärille.

Kela korvaa osan yksityisen lääkärin maksuista. Lisäksi Kela korvaa osan lääkkeiden hinnasta. Terveyskeskuksen hoitoja Kela ei korvaa.

Jos alle 10-vuotias sairastuu

Jos alle 10-vuotias lapsi sairastuu äkillisesti, voit jäädä pois työstä hoitamaan häntä. Sitä kutsutaan tilapäiseksi hoitovapaaksi.

Voit hoitaa lasta enintään 4 päivää. Työnantajan ei tarvitse maksaa palkkaa tilapäisen hoitovapaan ajalta. Myöskään Kela ei maksa tukea tältä ajalta.

Erytishoitoraha

Jos hoidat sairasta tai vammaista alle 16-vuotiasta lasta, voit hakea Kelasta erityishoitorahaa.

Voit saada erityishoitorahaa, jos joudut olemaan poissa töistä

- lapsen sairaalahoidon takia
- lapsen sairaalahoitoon liittyvän kotihoidon takia
- lapsen kuntoutuksen takia
- lapsen koulu- tai päivähoitokokeilun takia.

Erytishoitoraha on saman suuruinen kuin sairauspäiväraha. Sen saamiseen vaikuttavat lapsen ikä, sairaus, hoitopaikka ja hoidon vaihe.

Hakemuksessa pitää olla mukana lääkärin kirjoittama D-todistus, jossa perustellaan, miksi tarvitset erityishoitorahaa.

Hae erityishoitorahaa 4 kuukauden kuluessa hoidon alkamisesta.

Tukea kuntoutukseen

Kuntoutuksella parannetaan työkykyä ja toimintakykyä, jos ne ovat heikentyneet. Kela järjestää kuntoutusta ja tukee toimeentuloasi kuntoutuksen aikana. Kelan lisäksi kuntoutusta järjestävät esimerkiksi terveyskeskukset ja sairaalat, työeläkelaitokset ja TE-toimistot.

Voit tiedustella lääkäriltä tai Kelasta, kenen järjestämää kuntoutusta voit hakea.

Kelan järjestämää kuntoutusta on

- ammatillinen kuntoutus
- kuntouttava psykoterapia
- kuntoutus- ja sopeutumisvalmennuskurssit
- vaativa lääkinnällinen kuntoutus
- neuropsykologinen kuntoutus

Löydät Kelan järjestämät kuntoutuskurssit osoitteesta

www.kela.fi/kuntoutuskurssihakuk

Kuntoutuspalveluiden tuottajat löydät osoitteesta

www.kela.fi/palveluntuottajahaku

Ammatillinen kuntoutus

Ammatillinen kuntoutus on tarkoitettu työikäisille, joiden työkykyä tai opiskelukykyä sairaus on heikentänyt tai lähivuosina heikentämässä.

Kuntoutuksen tavoitteena on edistää työssä jaksamista tai työhön palaamista. Kuntoutus voi myös auttaa nuorta pääsemään työelämään. Osana ammatillista kuntoutusta voi saada myös apuvälineitä.

Nuoren ammatillinen kuntoutus

Nuoren ammatillinen kuntoutus on tarkoitettu 16–29-vuotiaille, joilla ei ole opiskelupaikkaa tai työpaikkaa. Sitä voi saada myös, jos opinnot ovat keskeytyneet tai vaarassa keskeytyä.

Kuntoutusta voi hakea ilman lääkärinlausuntoa.

Kuntouttava psykoterapia

Voit hakea Kelasta kuntoutuspsykoterapiaa, jos sinulla on lääkärin toteama mielenterveyden häiriö, joka vaikeuttaa opiskeluasi tai työnteokoasi.

Edellytys on myös, että olet saanut siihen hoitoa vähintään 3 kuukautta.

Lisäksi tarvitaan psykiatrin lausunto, jossa perustellaan, miksi tarvitset terapiaa.

Kuntoutus- ja sopeutumisvalmennuskurssit

Kela järjestää kuntoutus- ja sopeutumisvalmennuskursseja lapsille, nuorille ja aikuisille, joilla on sairaus tai vamma. Kursseilta saat tietoa sairaudestasi, vertaistukea sekä tukea arjessa pärjäämiseen.

Vaativa lääkinnällinen kuntoutus

Voit saada vaativaa lääkinnällistä kuntoutusta, jos olet alle 65-vuotias ja sinulla on sairaudesta tai vammasta johtuvia huomattavia vaikeuksia suoriutua arjen toiminnoista.

Neuropsykologinen kuntoutus

Neuropsykologinen kuntoutus on tarkoitettu esimerkiksi henkilölle, jolla on tarkkaavaisuushäiriö (ADHD) tai kehityksellinen häiriö.

Miten pääset kuntoutukseen?

Voit hakea kuntoutukseen, jos työkykysi tai toimintakykysi on heikentynyt.

Tarvitset yleensä myös lääkärin kirjoittaman lausunnon. Lausunnossa sanotaan, mikä sairaus tai vamma sinulla on ja mitä kuntoutusta lääkäri siihen suosittelee.

Kun olet saanut lääkäriltä lausunnon, voit hakea kuntoutusta Kelasta. Kelassa harkitaan, voidaanko kuntoutusta myöntää.

Kuntoutusraha

Kuntoutusraha turvaa toimeentulosi kuntoutuksen aikana.

Voit saada kuntoutusrahaa silloin, kun osallistut Kelan, sairaalan, terveyskeskuksen, työterveyshuollon tai sosiaalipalvelujen järjestämään kuntoutukseen.

Kuntoutusraha määräytyy vuositulojen mukaan, samalla tavalla kuin sairauspäiväraha.

Maksat kuntoutusrahasta veroa.

Jos työpäivääsi lyhennetään kuntoutukseen osallistumisen vuoksi, voit saada osakuntoutusrahaa.

Nuoren kuntoutusraha

Nuoren kuntoutusrahaa maksetaan opiskelun tai muun työelämään tähtäävän kuntoutuksen ajalta. Voit saada nuoren kuntoutusrahaa, jos olet 16–19-vuotias ja työkykysi tai opiskelukykysi on olennaisesti heikentynyt sairauden tai vamman vuoksi.

Vammaistuet

Voit saada vammaistukea pitkäaikaisen sairauden tai vamman takia. Kela arvioi oikeuden tukeen yksilöllisten tarpeiden mukaan.

Vammaistuki lapselle

Alle 16-vuotias voi saada tukea, jos hänellä on vamma tai pitkäaikainen sairaus. Edellytyksenä on, että lapsi tarvitsee enemmän hoitoa kuin terve lapsi. Hoidon tarpeen pitää kestää vähintään puoli vuotta.

- Perusvammaistuki on noin 93 e/kk.
- Korotettu tuki on noin 217 e/kk.
- Ylin tuki on noin 421 e/kk.

Vammaistuki aikuiselle

Yli 16-vuotias voi saada vammaistukea, jos hänen toimintakykynsä on heikentynyt vähintään vuoden ajan.

Lisäksi sairaudesta tai vammasta on haittaa tai tarvitset sen takia apua, ohjausta tai valvontaa.

- Perusvammaistuki on noin 93 e/kk.
- Korotettu tuki on noin 217 e/kk.
- Ylin tuki on noin 421 e/kk.

Eläkettä saavan hoitotuki

Kokopäiväisesti eläkkeellä oleva voi saada hoitotukea, jos hänen toimintakykynsä on heikentynyt vähintään vuoden ajan.

Lisäksi tarvitset sairauden tai vamman takia apua, ohjausta tai valvontaa.

- Perushoitotuki on noin 71 e/kk.
- Korotettu tuki on noin 155 e/kk.
- Ylin tuki on noin 328 e/kk.
- Veteraanilisä on noin 107 e/kk.

Vammaisten tulkkauspalvelu

Voit hakea Kelasta oikeutta tulkkauspalveluun, jos sinulla on kuulovamma, kuulonäkövamma tai puhevamma ja tarvitset sen takia tulkkausta.

Voit tilata tulkin opiskeluun, työelämään tai harrastuksiin. Tulkin avulla muut ymmärtävät sinua ja sinä muita.

www.kela.fi/vammaistuet

Hakeminen ja maksaminen

Voit hakea useimpia tukia verkossa:

www.kela.fi/asiointi

Tarkista hakemuksesta, mitä liitteitä siinä pitää olla. Liitteet voi toimittaa verkossa.

Voit hakea tukea myös lomakkeella, jonka saat Kelan toimistoista tai verkkosivuilta:

www.kela.fi/lomakkeet

Jos haet tukea lomakkeella, postita se Kelaan.

Kelan postiosoite on

Kela
PL 10
00056 KELA

Kun Kela on käsitellyt hakemuksesi, saat kotiin päätöksen. Päätöksessä kerrotaan tuen määrä, perustelut ja maksupäivä. Saat päätöksen myös silloin, jos sinulle ei ole myönnetty tukea.

Kela maksaa tuet pankkitilillesi.

Ilmoita, jos tilanteesi muuttuu

Jos elämäsi muuttuu, se voi vaikuttaa Kelasta saamiisi tukiiin. Muutos voi koskea esimerkiksi asumista, tuloja, työskentelyä tai perhettä.

Muista ilmoittaa muutoksista Kelaan. Voit tehdä sen verkossa, puhelimitse tai toimistossa.

Jos Kela maksaa tukea liikaa virheellisten tietojen takia, se joudutaan perimään sinulta takaisin.

www.kela.fi/takaisinperinta

Hae muutosta Kelan päätökseen

Voit hakea muutosta Kelan päätökseen.

Saat päätöksen mukana ohjeet siitä, miten muutosta haetaan.

Jos sinulla on kysyttävää, ota ensin yhteyttä Kelaan.

Näin Kela palvelee

Verkossa

Kelan verkkosivuilta saat tietoa ja voit hoitaa asioitasi:

www.kela.fi/selkosuomi

Verkossa voit kysyä neuvoa:

www.kela.fi/kysykelasta

Verkossa voit laskea tuen määrän:

www.kela.fi/laskurit

Kelan verkkopalvelussa voit hoitaa useimmat asiat:

www.kela.fi/asiointi

Verkkopalveluun pitää kirjautua. Tarvitset pankkitunnukset tai mobiilivarmenteen. Kirjautuneena voit hakea tukia, lähettää liitteitä, tarkistaa hakemuksesi tilanteen, lähettää viestejä, ilmoittaa muutoksista ja lakkauttaa tuen.

Tarvitsetko tulkkausta?

Jos et osaa suomea, ruotsia tai englantia, voit pyytää tulkkausta:

www.kela.fi/tulkkaus

Puhelimessa

Avoimna arkisin 9–16.

Asuminen.....020 692 210

Eläkkeet.....020 692 202

Kuntoutus

ja vammaistuet.....020 692 205

Kansainväliset

tilanteet.....020 634 0200

Opiskelu.....020 692 209

Perintä.....020 634 4940

Sairastaminen

ja kortit.....020 692 204

Toimeentulotuki.....020 692 207

Työttömyys.....020 692 210

Vanhemmuus.....020 692 206

Toimistossa

Löydät käyntiosoitteet ja aukioloajat verkosta:

www.kela.fi/toimistot

Varaa aika etukäteen

Voit varata ajan puhelinpalveluun tai palvelupisteeseen:

www.kela.fi/ajanvaraus

Kela selkokielellä

Selkokieliset verkkosivut:

www.kela.fi/selkosuomi

Selkokieliset esitteet:

Eläkkeet ja muut eläkkeensaajan tuet

Lapsiperheet

Muutto Suomeen tai Suomesta ulkomaille

Opiskelu ja asevelvollisuus

■ Sairastaminen ja kuntoutus

Toimeentulotuki

Työttömyys

Yleinen asumistuki

Esitteitä saa Kelan toimistoista.

Esitteet muilla kielillä verkossa
www.kela.fi/muutkielet