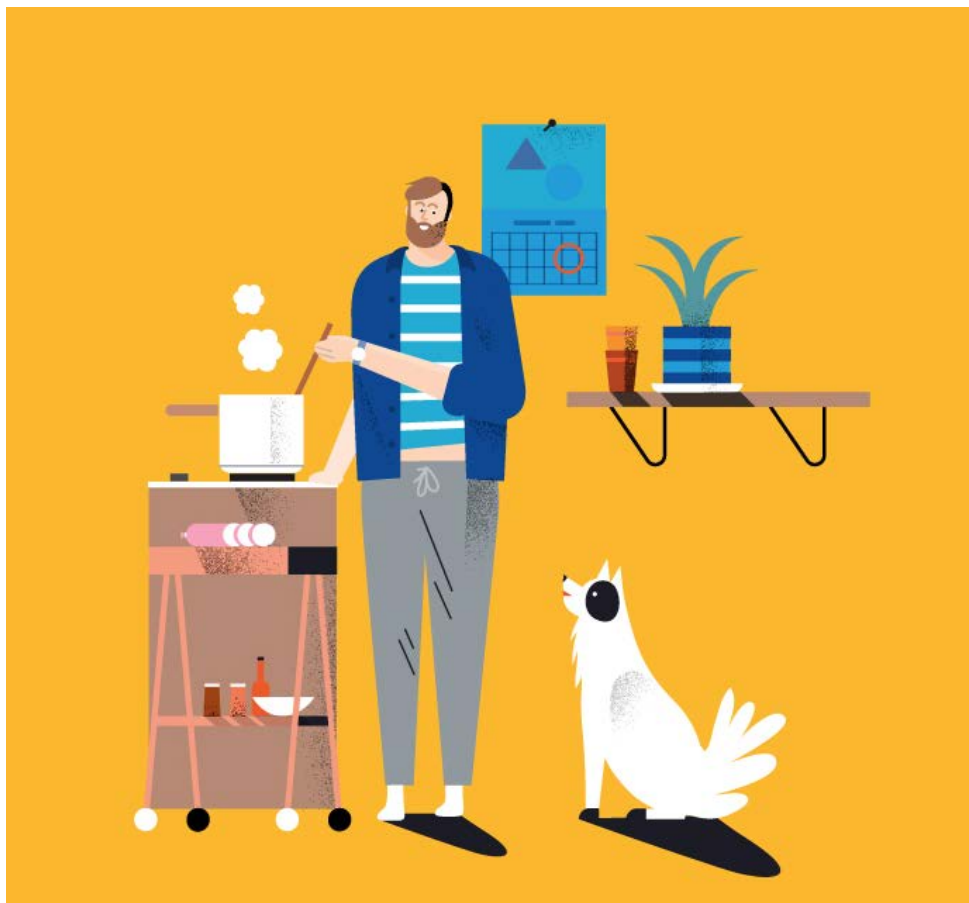


# Toimeentulotuki

LYHYESTI JA SELKEÄSTI



# Sisälllys

Toimeentulotuki	1
Mikä on toimeentulotuki?	2
Mihin menoihin tukea voi saada?	3
Miten tulot vaikuttavat tukeen?	5
Miten tuen määrä lasketaan?	6
Hakeminen ja maksaminen	8
Näin Kela palvelee	13

## Selkokieltä

Tämä esite on tehty yhteistyössä Selkokeskuksen kanssa. Selkokeskus on antanut esitteelle selkotunnuksen. Se on merkki siitä, että esite on helppo lukea.



# Toimeentulotuki

Tässä esitteessä kerrotaan perustoimeentulotuesta. Voit saada sitä Kelasta, jos tulosi, varasi ja muut tuet eivät riitä välttämättömiin arjen menoihisi, kuten ruokaan ja asumiseen.

Esite kertoo vuoden 2020 tilanteesta. Mukana ei ole kaikkia tuen yksityiskohtia.

Tarkista ennen toimeentulotuen hakemista, voitko saada joitain muita Kelan tukia. Muita toimeentuloon liittyviä Kelan tukia ovat esimerkiksi asumistuet ja työttömyysturva. Ne on esitelty omissa esitteissään.

Voit saada apua myös kunnasta, jossa asut. Oman kuntasi tuista ja palveluista saat tietoa kunnan verkkosivuilta tai sosiaalitoimistosta. Kunnan tukia ovat esimerkiksi täydentävä ja ehkäisevä toimeentulotuki. Terveystieteiden tutkimuskeskuksesta saat tietoa terveysasemalta.

# Mikä on toimeentulotuki?

Voit hakea toimeentulotukea, jos rahasi eivät riitä välttämättömiin menoihin. Välttämättömiä menoja ovat esimerkiksi asumisen menot, ruoka, terveydenhoito ja vaatteet.

Toimeentulotuessa on kolme osaa:

- perustoimeentulotuki
- täydentävä toimeentulotuki
- ehkäisevä toimeentulotuki.

Perustoimeentulotukea haetaan Kelasta.

Sinulla voi myös olla sellaisia menoja, joihin et voi saada perustoimeentulotukea. Tällöin kunnan sosiaalipalvelut voi harkintansa mukaan myöntää sinulle täydentävää tai ehkäisevää toimeentulotukea.

Hae aina ensin Kelasta perustoimeentulotukea. Kirjoita hakemuksen Lisätietoja-kohtaan ne menot, joihin tarvitset täydentävää tai ehkäisevää toimeentulotukea. Voit pyytää samalla, että Kela siirtää hakemuksen kunnan käsiteltäväksi.

# Mihin menoihin tukea voi saada?

Perustoimeentulotukea ei voi saada kaikenlaisiin menoihin. Se on tarkoitettu välttämättömiin menoihin, kuten asumiseen ja ruokaan.

Perustoimeentulotuessa hyväksyttävät menot jaetaan perusosaan ja muihin perusmenoihin.

## Perusosa

Perusosaan on laskettu valmiiksi arjen tavalliset menot, kuten ruoka ja vaatteet. Kun haet tukea, sinun ei tarvitse esittää kuitteja tai laskuja näistä menoista.

Kun toimeentulotuen määrää lasketaan, jokaiselle perheenjäsenelle huomioidaan oma perusosansa.

## Perusosaan sisältyvät

- ruokamenot
- vaatemenot
- vähäiset terveydenhuoltomenot (esimerkiksi itsehoitolääkkeet, joihin ei tarvita reseptiä)
- henkilökohtaisesta puhtaudesta ja kodin puhtaudesta aiheutuvat menot
- paikallisliikenteen käyttö
- sanomalehden tilaus
- puhelimen ja tietoliikenteen käyttö sekä verkkoyhteydet
- harrastukset ja virkistys
- muut vastaavat jokapäiväiseen elämään kuuluvat menot.

# Miten tulot vaikuttavat tukeen?

## Muut perusmenot

Tilanteesi mukaan tukea voidaan lisäksi myöntää muihin perusmenoihin.

Jos haet tukea näihin menoihin, sinun pitää toimittaa niihin liittyvät selvitykset (esimerkiksi vuokrasopimus tai lasku) Kelaan hakemuksen liitteenä.

Kela ottaa huomioon nämä menot kokonaisuudessaan, jos ne ovat kohtuullisen suuruisia.

## Muita perusmenoja ovat

- asumismenot (esimerkiksi vuokra, vastike, sähkö, kotivakuutus ja omakotitalon hoitomenot)
- välttämättömät muuttokustannukset
- julkisen terveydenhuollon menot, jotka eivät sisälly perusosaan (esimerkiksi terveyskeskuksen asiakasmaksut, reseptilääkkeet ja silmälasit)
- lasten kunnallisen päivähoidon menot
- koululaisten aamu- ja iltapäivätoiminnan menot
- tietyt menot, jotka aiheutuvat etävanhemmalle lapsen tapaamisesta
- välttämättömän henkilötodistuksen, oleskeluasiakirjan tai matkustusasiakirjan hankintamenot.

Perustoimeentulotuen määrään vaikuttavat kaikki tulot ja varat, joita sinulla ja perheelläsi on. Tuloihin lasketaan myös tuet, joita saat.

Perustoimeentulotuki on viimesijainen taloudellinen tuki. Se tarkoittaa, että sinun pitää hakea ensin muita tukia, joihin sinulla on oikeus.

Kelan maksamia muita tukia ovat esimerkiksi

- työttömyysturva
- asumistuet
- eläkkeet
- opintotuki
- sairauspäiväraha
- vanhempainpäiväraha
- lapsilisä
- kotihoidontuki
- elatustuki.

Kun toimeentulotuesta päätetään, tulot otetaan huomioon nettomääräisinä eli verojen jälkeen.

On hyvä muistaa, että toimeentulotukeen vaikuttavat myös käytettävissä olevat varasi, kuten pankkitilillä säästössä olevat rahat.

# Miten tuen määrä lasketaan?

Voit saada perustoimeentulotukea, jos sinulla on enemmän perustoimeentulotuessa hyväksyttäviä menoja kuin tuloja ja varoja.

Kela tekee tuloistasi ja menoistasi laskelman. Perusosa lasketaan mukaan menoihin. Laskelman avulla selviää, kuinka paljon voit saada perustoimeentulotukea.

Tuen määrä saadaan siten, että tuloista vähennetään menot, joihin voi saada toimeentulotukea.

Toimeentulotuesta ei makseta veroa.

Lyhenne e/kk tarkoittaa euroa kuukaudessa.

## Esimerkki toimeentulotuen määrän laskemisesta

Sanna on työtön yksinhuoltaja, jolla on 11- ja 13-vuotiaat lapset. Hän hakee Kelasta perustoimeentulotukea, koska hänen rahansa eivät riitä kaikkiin menoihin.

### Perheen tuloja ovat

- työmarkkinatuki ja lapsikorotus  
662,72 e/kk
- lapsilisä ja yksinhuoltajakorotus  
326,32 e/kk
- asumistuki  
592 e/kk
- elatustuki  
334,02 e/kk

Tulot yhteensä: 1 915,06 e/kk

### Perheen menoja ovat

- vuokra  
810 e/kk
- vesimaksu  
45 e/kk
- tavalliset arjen menot eli perusosa  
1 250,51 e/kk:
  - yksinhuoltaja  
572,52 e/kk
  - ensimmäinen yli 10-vuotias lapsi  
351,55 e/kk
  - toinen yli 10-vuotias lapsi  
326,44 e/kk

Menot yhteensä: 2 105,51 e/kk

Tuloista vähennetään menot:  
 $1\,915,06 \text{ e/kk} - 2\,105,51 \text{ e/kk} = -190,45 \text{ e/kk}$

**Sannan perheelle maksetaan perustoimeentulotukea 190,45 e/kk**

# Hakeminen ja maksaminen

Hae perustoimeentulotukea verkossa:

[www.kela.fi/asiointi](http://www.kela.fi/asiointi)

Tarkista hakemuksesta, mitä liitteitä siinä pitää olla. Liitteet voi toimittaa verkossa.

Voit hakea tukea myös lomakkeella, jonka saat Kelan toimistoista ja verkkosivuilta:

[www.kela.fi/lomakkeet](http://www.kela.fi/lomakkeet)

Jos haet tukea lomakkeella, postita se Kelaan.

Kelan postiosoite on

**Kela  
PL 10  
00056 KELA**

## Hakeminen suullisesti

Jos sinun ei ole mahdollista hakea perustoimeentulotukea verkossa tai paperilomakkeella, voit hakea sitä myös suullisesti. Soita silloin Kelaan tai mene Kelan toimistoon.

## Kuinka kauan käsittely vie?

Muista täyttää hakemus huolellisesti. Toimita Kelaan kaikki liitteet, joita hakemuksessa tarvitaan. Se nopeuttaa hakemuksen käsittelyä.

Jos hakemuksessasi on kaikki tarvittavat tiedot, saat Kelasta päätöksen 7 arkipäivän kuluessa.

Jos Kela arvioi yhdessä sinun kanssasi, että hakemus on kiireellinen, se ratkaistaan samana tai seuraavana arkipäivänä.

## Milloin tuki maksetaan?

Kun Kela on käsitellyt hakemuksesi, saat kotiin päätöksen. Päätöksessä kerrotaan tuen määrä, perustelut ja maksupäivä. Saat päätöksen myös silloin, jos sinulle ei ole myönnetty tukea.

Perustoimeentulotuen maksupäivä on kuukauden 1. pankkipäivä.

Jos tukesi maksu ei ehdi säännölliseen maksupäivään, Kela maksaa tuen heti päätöksen tekemisen jälkeen. Silloin rahat ovat pankkitililläsi 2 pankkipäivän päästä päätöksen tekemisestä.

Kela voi maksaa perustoimeentulotuesta vuokran suoraan vuokranantajalle, jos haluat niin. Kela voi myös maksaa sähkölaskusi tai kotivakuutuksesi suoraan laskuttajalle.

Kun olet saanut päätöksen perustoimeentulotuesta, voit toimittaa Kelaan myös päätöksen jälkeen saamasi laskut, joiden eräpäivä on päätöksesi voimassaolon aikana. Eräpäivä tarkoittaa alkuperäisen laskun eräpäivää, ei muistutuslaskun eräpäivää. Saamassasi päätöksessä kerrotaan tarkemmin, mitkä laskut voit toimittaa.

## Maksusitoumus

Osa perustoimeentulotuestasi voidaan antaa maksusitoumuksena. Maksusitoumuksen voi saada esimerkiksi lääkkeisiin tai silmälaseihin.

Saat maksusitoumuksen päätöksen yhteydessä. Maksusitoumuksessa kerrotaan, mitä sillä voi maksaa kaupassa.

Kun sinulle myönnetään perustoimeentulotuki, saat samalla maksusitoumuksen apteekkiin. Maksusitoumuksella saat tarvitsemasi reseptiläkkeet.

Kela lähettää lääkkeiden maksusitoumuksen suoraan apteekkiin verkon kautta. Apteekissa riittää, että näytät Kela-korttisi tai henkilötodistuksen.

## Ilmoita, jos tilanteesi muuttuu

Jos elämäsi muuttuu, se voi vaikuttaa Kelasta saamiisi tukiin. Muutos voi koskea esimerkiksi asumista, tuloja, työskentelyä tai perhettä.

Muista ilmoittaa muutoksista Kelaan. Voit tehdä sen verkossa, puhelimitse tai toimistossa.

Sinun vastuullasi on omalta osaltasi varmistaa, että Kelalla on oikeat tiedot käytettävissään. Silloin tuki maksetaan sinulle oikean suuruisena.

## Hae muutosta Kelan päätökseen

Jos Kelan päätöksessä on mielestäsi virhe, voit hakea siihen tarkistusta. Tarkistusta haetaan Kelasta.

Tarvittaessa voit hakea päätökseen muutosta oikaisuvaatimuskeskuksesta.

Saat päätöksen mukana ohjeet siitä, miten tarkistusta ja muutosta haetaan.

## Tarvitsetko apua?

Voit saada henkilökohtaista palvelua Kelan palveluasiantuntijalta puhelimitse tai toimistossa.

Jos sinulla tai perheelläsi on tarve keskustella kunnan sosiaalipalvelujen ammattilaisen kanssa, Kela ja kunta voivat tehdä yhteistyötä tilanteesi mukaan.

# Näin Kela palvelee

## Verkossa

Kelan verkkosivuilta saat tietoa ja voit hoitaa asioitasi:

[www.kela.fi/selkосуomi](http://www.kela.fi/selkосуomi)

Verkossa voit kysyä neuvoa:

[www.kela.fi/kysykelasta](http://www.kela.fi/kysykelasta)

Verkossa voit laskea tuen määrän:

[www.kela.fi/laskurit](http://www.kela.fi/laskurit)

Kelan verkkopalvelussa voit hoitaa useimmat asiat:

[www.kela.fi/asiointi](http://www.kela.fi/asiointi)

Verkkopalveluun pitää kirjautua. Tarvitset pankkitunnukset tai mobiilivarmenteen. Kirjautuneena voit hakea tukia, lähettää liitteitä, tarkistaa hakemuksesi tilanteen, lähettää viestejä, ilmoittaa muutoksista ja lakkauttaa tuen.

## Tarvitsetko tulkkausta?

Jos et osaa suomea, ruotsia tai englantia, voit pyytää tulkkausta:

[www.kela.fi/tulkkaus](http://www.kela.fi/tulkkaus)

## Puhelimessa

Avoimna arkisin 9–16.

Asuminen.....	020 692 210
Eläkkeet.....	020 692 202
Kuntoutus ja vammaistuet.....	020 692 205
Kansainväliset tilanteet.....	020 634 0200
Opiskelu.....	020 692 209
Perintä.....	020 634 4940
Sairastaminen ja kortit.....	020 692 204
<b>Toimeentulotuki.....</b>	<b>020 692 207</b>
Työttömyys.....	020 692 210
Vanhemmuus.....	020 692 206

## Toimistossa

Tarkista käyntiosoitteet ja aukioloajat verkosta:

[www.kela.fi/toimistot](http://www.kela.fi/toimistot)

## Varaa aika etukäteen

Voit varata ajan puhelinpalveluun tai toimistoon:

[www.kela.fi/ajanvaraus](http://www.kela.fi/ajanvaraus)



# Kela selkokielellä

## Selkokieiset verkkosivut:

[www.kela.fi/selkosuomi](http://www.kela.fi/selkosuomi)

## Selkokieiset esitteet:

Eläkkeet ja muut eläkkeensaajan tuet

Lapsiperheet

Muutto Suomeen tai Suomesta ulkomaille

Opiskelu ja asevelvollisuus

Sairastaminen ja kuntoutus

■ Toimeentulotuki

Työttömyys

Yleinen asumistuki

Esitteitä saa Kelan toimistoista.

Esitteet muilla kielillä verkossa  
[www.kela.fi/muutkielet](http://www.kela.fi/muutkielet)