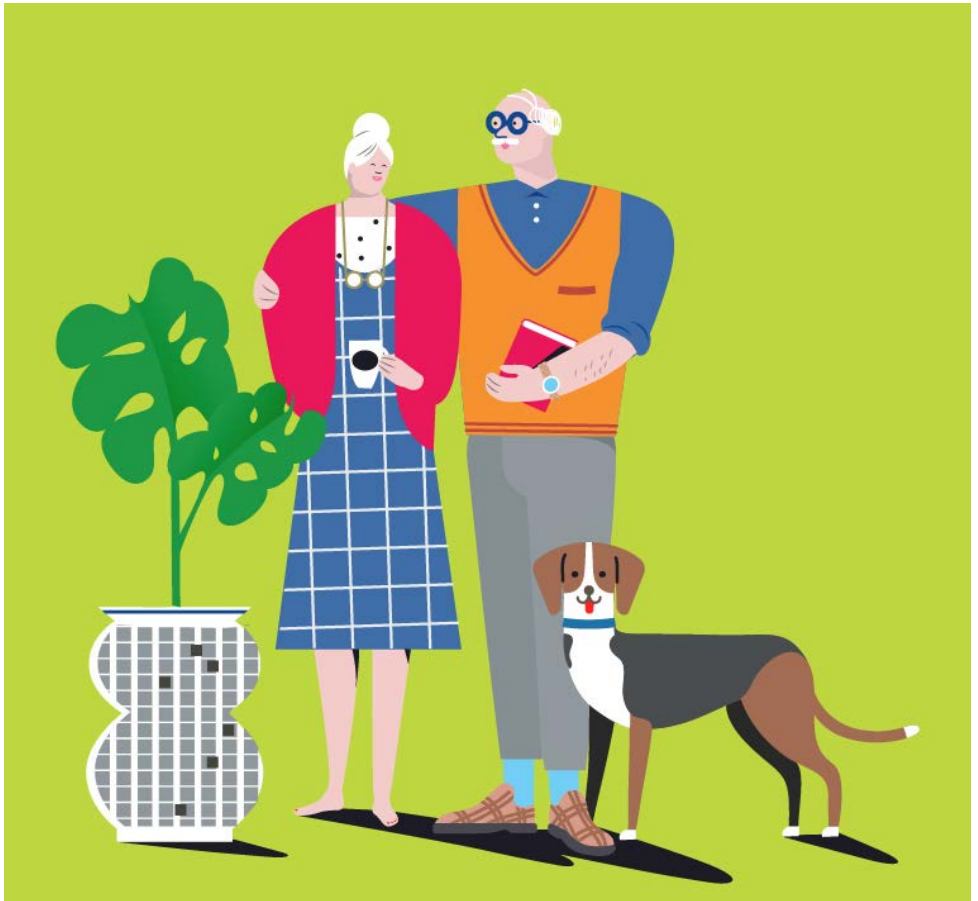


Kela<sup>®</sup>

# Eläkkeet

ja muut eläkkeensaajan tuet

LYHYESTI JA SELKEÄSTI



# Sisällys

<u>Erilaiset eläkkeet</u>	<u>1</u>
<u>Muut tuet eläkkeensaajalle</u>	<u>10</u>
<u>Perhe-eläke</u>	<u>13</u>
<u>Hakeminen ja maksaminen</u>	<u>16</u>
<u>Näin Kela palvelee</u>	<u>21</u>

## Selkokieltä

Tämä esite on tehty yhteistyössä Selkokeskuksen kanssa. Selkokeskus on antanut esitteelle selkotunnuksen. Se on merkki siitä, että esite on helppo lukea.



# Erilaiset eläkkeet

Tässä esitteessä kerrotaan Kelan maksamista eläkkeistä ja muista eläkkeensaajan tuista.

Esite kertoo vuoden 2020 tilanteesta.

Mukana ei ole kaikkia yksityiskohtia.

## Mitä eläkettä voit saada?

Voit saada eläkettä vanhuuden, työkyvyttömyyden tai työttömyyden perusteella. Eläkkeitä maksavat työeläkelaitokset ja Kela.

Voit saada vanhuuseläkettä sekä työeläkkeenä että kansaneläkkeenä. Työeläkkeen maksaa työeläkelaitos. Kansaneläkkeen maksaa Kela.

Kelan vanhuuseläkkeen ikäraja on 65 vuotta. Työeläkkeen ikäraja riippuu siitä, minä vuonna olet syntynyt.

Voit jäädä työkyvyttömyyseläkkeelle ennen vanhuuseläkettä, jos et pysty työskentelemään tai opiskelemaan.

Työkyvyttömyyseläkettä voit saada sekä työeläkkeenä että kansaneläkkeenä. Työkyvyttömyyseläke alkaa yleensä vasta pitkän sairastamisen jälkeen.

Lisäksi on kolme eläkettä, joita Kela ei maksa. Ne ovat

- osatyökyvyttömyyseläke
- osittainen varhennettu vanhuuseläke
- työuraeläke.

Voit kysyä näistä eläkkeistä omasta työeläkelaitoksestasi.

Eläkkeen lisäksi voit saada Kelasta

- lapsikorotusta
- eläkkeensaajan asumistukea
- eläkettä saavan hoitotukea
- rintamalisää ja ylimääräistä rintamalisää
- toimeentulotukea.

## Työeläke

Pääosa eläkkeistä on työeläkkeitä. Työeläkettä kertyy tekemästäsi työstä.

Työeläkkeitä hoitavat työeläkelaitokset, joita on useita.

Sinä ja työnantajasi olette maksaneet työvuosiesi aikana työeläkemaksuja. Eläkkeesi määrä riippuu siitä, kuinka paljon olet ansainnut työurasi aikana.

Yksityinen yrittäjä on maksanut eläkemaksuja valitsemaansa eläkeyhtiöön. Maatalousyrittäjä on maksanut eläkemaksuja omaan eläkelaitokseensa, Melaan.

Työeläkkeistä saat tietoa

- omasta työeläkelaitoksestasi
- Eläketurvakeskuksesta
- verkosta:  
[www.tyoelake.fi](http://www.tyoelake.fi)

## Kelan maksamat eläkkeet

Jos et saa työeläkettä tai se on pieni, Kela maksaa sinulle **kansaneläkettä**. Kela maksaa myös **takuueläkettä**, jos muut eläkkeesi jäävät hyvin pieniksi tai et saa mitään muuta eläkettä.

## Kansaneläke

Voit saada kansaneläkkeen täyden määrän vain, jos et saa ollenkaan työeläkkeitä tai jos saat niitä enintään noin 56 e/kk. Jos saat työeläkkeitä enemmän, kansaneläke on pienempi tai et saa sitä ollenkaan.

Kansaneläkkeen täysi määrä on noin 663 e/kk. Jos elät parisuhteessa, kansaneläkkeen täysi määrä on noin 592 e/kk.

Lyhenne e/kk tarkoittaa euroa kuukaudessa.

Kansaneläke voi olla pienempi, jos olet ottanut vanhuseläkkeen varhennettuna ennen 65 vuoden ikää.

Kansaneläke voi olla pienempi myös silloin, jos olet asunut ulkomailla. Jos muutat ulkomaille, se voi vaikuttaa saamaasi kansaneläkkeeseen.

Kysy lisää ulkomailla olon vaikutuksesta kansaneläkkeeseen Kelan kansainvälisten tilanteiden palvelunumerosta 020 634 0200.

Kansaneläkettä pienentävät

- työeläke
- muut saamasi eläkkeet ja korvaukset.

Kansaneläkettä eivät pienennä

- puolison tulot
- lapsen hoitamisen ajalta kertynyt eläke
- opiskelun ajalta kertynyt eläke
- työkyvyttömyyseläkkeen kertakorotus.

Maksat veroa Kelan eläkkeistä ja työeläkkeistä.

## Kansaneläkkeen tulorajat

Kansaneläkettä ei kannata hakea, jos muut eläkkeesi ja korvauksesi ylittävät tulorajat.

Kela ei tee päätöstä kansaneläkkeestä tai takuueläkkeestä ennen kuin on selvillä, minkä verran saat muita eläkkeitä.

Voit saada kansaneläkettä, jos muut kansaneläkkeeseen vaikuttavat eläkkeesi ja saamasi korvaukset ovat pienemmät kuin seuraavat tulorajat:

- parisuhteessa elävä noin 1 226 e/kk
- yksin asuva noin 1 368 e/kk.

Tulorajat tarkoittavat bruttotuloja. Niistä ei ole vähennetty veroa.

Tulorajat voivat olla pienemmät, jos olet asunut ulkomailla.

## Takuueläke

Takuueläkettä voi saada vain Suomessa asuva eläkeläinen. Sitä voi saada, kun on asunut Suomessa vähintään 3 vuotta.

Takuueläkkeen täysi määrä on noin 835 e/kk. Jos et saa mitään muuta eläkettä, saat täyden takuueläkkeen. Takuueläke on kuitenkin pienempi, jos olet hakenut ennen eläkeikää varhennetun vanhuuseläkkeen. Silloin voi käydä niin, että et saa takuueläkettä.

Takuueläkettä pienentävät myös muut eläkkeet, joita saat. Ne vähennetään kokonaan täydestä takuueläkkeestä.

Takuueläkettä eivät pienennä esimerkiksi hoitotuki, asumistuki, työtulot, omaisuus tai puolison omaisuus.

Perhesuhteet eivät vaikuta takuueläkkeen määrään.

Kysy ulkomailla olon vaikutuksesta takuueläkkeeseen kansainvälisten tilanteiden palvelunumerosta 020 634 0200.

## Vanhuuseläke

Vanhuuseläke voi olla työeläkettä, kansaneläkettä tai molempia.

Kansaneläkkeenä maksettava vanhuuseläke alkaa 65 vuoden iässä.

Jos olet asunut tai työskennellyt ulkomailla, vanhuuseläkkeen määrä voi jäädä pieneksi.

## Esimerkki eläkkeistä

Kalle ja Kaisa ovat naimisissa. He ovat molemmat vanhuuseläkkeellä.

Kalle saa työeläkettä 1 300 e/kk. Hän ei saa kansaneläkettä eikä takuueläkettä.

Kaisa on hoitanut pitkään lapsia kotona. Hän saa työeläkettä 500 e/kk ja kansaneläkettä noin 370 e/kk. Kaisa saa siis eläkettä yhteensä noin 870 e/kk. Hänelle ei kuulu takuueläkettä.

## Eläkkeen varhentaminen

Jos sinulla on oikeus kansaneläkkeeseen, voit päättää, otatko sen varhennettuna vanhuuseläkkeenä ennen kuin täytät 65 vuotta. Varhennetun vanhuuseläkkeen saa, jos on täyttänyt 63 vuotta.

Varhennettu eläke on pysyvästi pienempi kuin 65 vuoden iässä alkava kansaneläke. Eläke pienenee 0,4 % jokaiselta kuukaudelta, jolla varhennat sitä. Kannattaa ottaa etukäteen selville, minkä suuruinen varhennettu vanhuuseläke olisi.

## Esimerkki eläkkeen varhentamisesta

Maija jää työeläkkeelle 63 vuoden ja 9 kk ikäisenä. Hän saa työeläkettä 700 e/kk. Hän hakee lisäksi kansaneläkkeen varhennettuna 1 vuodella ja 3 kuukaudella. Kansaneläke on 6 % (noin 20 e/kk) pienempi kuin se olisi Maijalle 65 vuoden iässä. Maija asuu yksin. Hän saa työeläkkeen lisäksi kansaneläkettä noin 320 e/kk.

## Eläkkeen lykkääminen

Sinun ei tarvitse hakea eläkettä vielä 65-vuotiaana. Voit siis lykätä eläkkeen alkamista. Se korottaa eläkettä. Eläke suurenee 0,6 % jokaiselta kuukaudelta, jolta lykkäät sitä.

## Työttömyys ja eläke

Jos olet pitkään työttömänä ja syntynyt ennen vuotta 1958, sinulla voi olla oikeus hakea 62-vuotiaana vanhuuseläkettä. Tässä tapauksessa eläke ei pienene. Muuten saat työttömyyspäivärahaa 65-vuotiaaksi saakka.

## Työkyvyttömyyseläke

Jos olet pitkän aikaa sairaana, saat yleensä ensin sairauspäivärahaa.

Kun olet saanut sairauspäivärahaa 150 arkipäivää, Kela lähettää sinulle kirjeen, jossa kerrotaan kuntoutuksesta ja eläkkeestä. Voit saada kutsun Kelaan neuvottelemaan työkykyä parantamisesta.

Työkyvyttömyyseläkettä saat yleensä vasta sitten, kun olet saanut sairauspäivärahaa noin vuoden.

Työkyvyttömyyseläke voi olla sekä työeläkettä että kansaneläkettä. Voit hakea niitä samalla hakemuksella ja lääkärinlausunnolla.

## Kuka saa Kelasta työkyvyttömyyseläkettä?

Voit saada työkyvyttömyyseläkettä, jos olet 16–64-vuotias ja sinulla on sairaus tai vamma, joka estää sinua tekemästä työtä.

Pitkän työuran tehnyt ja 60 vuotta täyttänyt voi saada eläkkeen helpommin kuin sitä nuorempi.

Sokea tai pysyvästi liikuntakyvytön saa aina työkyvyttömyyseläkettä, vaikka hän tekisi työtä. Edellytys on, että kansaneläkkeen määrään vaikuttavat muut tulot eivät ylitä kansaneläkkeeseen oikeutettavaa tulorajaa.

Kun täytät 65 vuotta, Kela muuttaa työkyvyttömyyseläkkeesi vanhuuseläkkeeksi.

Työkyvyttömyyseläkkeen määrä on sama kuin muunkin kansaneläkkeen.

## Nuori saa kuntoutusrahaa

Jos olet tullut työkyvyttömäksi ennen kuin olet täyttänyt 15 vuotta, voit saada työkyvyttömyyseläkkeen, kun täytät 16 vuotta.

Yleensä työkyvyttömyyseläkettä ei kuitenkaan saa alle 20-vuotiaana. Nuoret voivat saada sen sijaan ammatillista kuntoutusta ja kuntoutusrahaa.

Ammatillisen kuntoutuksen tavoitteena on auttaa sinua pääsemään työelämään. Sinulle tehdään henkilökohtainen opiskelu- ja kuntoutumissuunnitelma. Se tehdään yhdessä huoltajan ja asiantuntijoiden kanssa.

Eläkkeen sijasta saat silloin nuoren kuntoutusrahaa. Se on vähintään 33,39 euroa päivässä. Sen lisäksi voit saada vammaistukea.

## Kuntoutustuki

Työkyvyttömyyseläkkeen voi saada määräaikaisena. Tällöin sen nimi on kuntoutustuki. Sitä maksetaan hoidon tai kuntoutumisen ajalta.

Edellytyksenä on, että sinulle on laadittu kuntoutus- tai hoitosuunnitelma.

Kuntoutustuki on yhtä suuri kuin työkyvyttömyyseläke. Sitä maksetaan samoilla perusteilla.

## Työnteko työkyvyttömyyseläkkeellä

Vaikka olet työkyvyttömyyseläkkeellä, voit tehdä jonkin verran töitä. Jos teet työtä, ilmoita siitä Kelaan ja työeläkelaitokseesi.

Kela jatkaa eläkkeen maksamista, jos ansiotulosi ovat enintään noin 835 e/kk.

Jos teet työtä jatkuvasti ja ansaitset yli 835 e/kk, voit jättää eläkkeen lepäämään enintään 2 vuodeksi. Tämä tarkoittaa sitä, että sinulle ei makseta eläkettä, mutta sinun ei tarvitse hakea sitä uudelleen, jos työt loppuvat 2 vuoden sisällä.

Jos jätät eläkkeen lepäämään ja olet aiemmin saanut eläkettä saavan hoitotukea, saat palkan lisäksi Kelasta ylintä vammaistukea noin 421 e/kk. Siitä ei mene veroa.

Jos lopetat työnteon, ilmoita siitä heti Kelaan. Kela alkaa taas maksaa eläkettä.

# Muut tuet eläkkeensaajalle

Kela maksaa eläkkeensaajalle seuraavia tukia:

- lapsikorotus
- eläkkeensaajan asumistuki
- eläkettä saavan hoitotuki
- rintamalisä ja ylimääräinen rintamalisä
- toimeentulotuki.

Sinun ei tarvitse maksaa veroa näistä tuista.

## Lapsikorotus

Jos olet eläkkeellä ja kotonasi asuu alle 16-vuotias lapsi, voit hakea Kelasta lapsikorotusta. Sitä saa omista ja puolison lapsista.

Lapsikorotus on noin 22 e/kk lasta kohden. Saat lapsikorotusta myös silloin, jos lapsesi asuu muualla, mutta huolehdit hänen toimeentulostaan vähintään elatustuen määrän (noin 167 e/kk).

Voit saada lapsikorotuksen, vaikka et saisi kansaneläkettä. Myös muut eläkkeet voivat oikeuttaa lapsikorotukseen.

## Eläkkeensaajan asumistuki

Voit saada Kelasta eläkkeensaajan asumistukea, jos et voi saada yleistä asumistukea. Edellytys on, että tulosi ovat pienet ja saat eläkettä, joka oikeuttaa eläkkeensaajan asumistukeen.

Kela voi maksaa tuen myös vuokranantajalle.

Sinulla ei kuitenkaan ole oikeutta eläkkeensaajan asumistukeen, jos saat pelkästään esimerkiksi jotain seuraavista:

- osatyökyvyttömyyseläkettä
- osa-aikaeläkettä
- osittaista varhennettua vanhuuseläkettä.

Voit hakea eläkkeensaajan asumistukea

- jos asut yksin
- jos asut puolisosi kanssa
- jos muutkin asunnossa asuvat saavat eläkettä, joka oikeuttaa eläkkeensaajan asumistukeen.

Jos molemmat puoliset saavat eläkettä, he hakevat yhteisen asumistuen. Tuki maksetaan heille puoliksi.

Muissa tapauksissa selvitä, voitko saada yleistä asumistukea.

## Eläkettä saavan hoitotuki

Jos toimintakykysi on heikentynyt sairauden tai vamman takia, voit saada Kelasta hoitotukea. Se korvaa myös sairaudesta tai vammasta aiheutuvia kustannuksia.

Voit saada hoitotukea, jos kykysi huolehtia itsestäsi on heikentynyt vuoden ajan. Se tarkoittaa, että tarvitset apua tai hoitoa päivittäisissä toimissasi tai sairaudestasi aiheutuu erityisiä kustannuksia.

Et voi saada eläkettä saavan hoitotukea, jos saat

- osatyökyvyttömyyseläkettä
- osa-aikaeläkettä
- osittaista varhennettua vanhuuseläkettä.

Jos saat niitä, voit hakea Kelasta vammaistukea.

Hoitotukea maksetaan eri määrä avuntarpeen ja kustannusten mukaan:

- Perushoitotuki on noin 71 e/kk.
- Korotettu hoitotuki on noin 155 e/kk.
- Ylin hoitotuki on noin 328 e/kk.

Kela maksaa hoitotukeen veteraanilisää noin 107 e/kk niille veteraaneille, jotka saavat ylimääräistä rintamalisää ja eläkettä saavan korotettua tai ylintä hoitotukea.

Tulosi tai omaisuutesi eivät vaikuta hoitotuen saamiseen.

Hoitotuki myönnetään joko toistaiseksi tai määräajaksi.

## Rintamalisä ja ylimääräinen rintamalisä

Kela maksaa rintamalisää miehelle tai naiselle, jolla on jokin seuraavista tunnuksista:

- rintamasotilastunnus
- rintamapalvelustunnus
- rintamatunnus.

Tunnuksia ei voi enää hakea.

Rintamalisää saavat myös henkilöt, joilla on todistus osallistumisesta miinanraivaustehtäviin vuosina 1945–1952.

Rintamalisä on noin 51 e/kk. Tulot tai omaisuus eivät vaikuta rintamalisään.

Kela maksaa myös ylimääräistä rintamalisää niille, jotka saavat rintamalisää ja kansaneläkettä. Suurin ylimääräinen rintamalisä on noin 257 e/kk.

## Perhe-eläke

Lähiomaisen kuolema muuttaa perheen toimeentuloa. Perhe-eläke turvaa lesken ja lapsen toimeentuloa, jos puoliso tai lapsen vanhempi kuolee.

Perhe-eläkkeitä ovat leskeneläke ja lapseneläke.

Kelasta perhe-eläkettä saavat

- alle 65-vuotias leski
- alle 18-vuotias lapsi, jonka vanhempi tai huoltaja on kuollut.

Jos lapsi opiskelee, hän voi saada perhe-eläkettä 21-vuotiaaksi saakka.

Kelan maksaman perhe-eläkkeen lisäksi voit saada perhe-eläkettä kuolleen omaisesi työeläkelaitoksesta. Tietoja saat työeläkelaitoksesta tai Eläketurvakeskuksesta. Maanviljelijöillä ja yrittäjillä on omat eläkevakuutukset.

Jos omainen on asunut tai työskennellyt ulkomailla, perhe voi saada eläkettä myös ulkomailta.

Jos omainen on ollut työelämässä, leski ja lapsi voivat saada myös kertakorvauksen ryhmähenkivakuutuksesta. Lisätietoja saat omaisesi työpaikasta.

Jos omainen on kuollut liikenneonnettomuudessa tai tapaturmassa, leski ja lapsi voivat saada perhe-eläkettä myös tapaturmavakuutuksesta tai liikennevakuutuksesta. Lisätietoja saat vakuutusyhtiöstä.

Muut perhe-eläkkeet ja korvaukset voivat vaikuttaa Kelan maksamiin eläkkeisiin ja asumistukeen.

Maksat veroja perhe-eläkkeistä.



## Leskeneläke

Kela maksaa leskeneläkettä vain alle 65-vuotiaalle leskelle.

Leskeneläkkeeseen kuuluu alkueläke ja mahdollinen jatkoeläke. Jos tulosi ovat pienet, voit hakea myös asumistukea.

Voit saada leskeneläkettä, jos olit puolisosi kanssa naimisissa. Avopuoliso ei voi saada leskeneläkettä, mutta yhteiset lapset voivat saada lapseneläkettä.

Jos teillä ei ole yhteisiä lapsia, voit saada leskeneläkettä vain, jos kaikki seuraavat ehdot täyttyvät:

- Olit vähintään 50-vuotias, kun puolisosi kuoli.
- Olit alle 50-vuotias ja puolisosi alle 65-vuotias, kun menitte naimisiin.
- Olitte naimisissa vähintään 5 vuotta.

Puolison kuoleman jälkeen Kela maksaa alkueläkettä noin 328 e/kk. Alkueläkettä maksetaan 6 kuukautta.

Alkueläkkeen jälkeen voit saada jatkoeläkettä. Se koostuu perusmäärästä ja täydennysmäärästä. Perusmäärä on noin 103 e/kk. Saat sen vain, jos sinulla on huollettavana sinun tai puolisosi alle 18-vuotias lapsi. Täydennysmäärän saamiseen vaikuttavat lähes kaikki tulosi. Täysi täydennysmäärä on noin 532 e/kk.

Eläkkeen määrä voi olla pienempi, jos puolisosi on asunut ulkomailla.

### Jos menet uudelleen naimisiin

Jos menet uudelleen naimisiin ennen kuin täytät 50 vuotta, Kela lopettaa leskeneläkkeen maksamisen. Silloin saat kuitenkin kerralla rahamäärän, joka vastaa 3 vuoden eläkettä. Edellytys on, että olet saanut leskeneläkettä vähintään 1 vuoden ajan.

## Lapseneläke

Jos lapsen vanhempi kuolee, Kela maksaa lapselle lapseneläkettä. Vanhempi tarkoittaa ihmistä, joka on asunut lapsen kanssa ja huolehtinut hänestä. Vanhempi voi olla äiti, isä tai muu henkilö.

Kela maksaa lapseneläkettä siihen asti, että lapsi täyttää 18 vuotta. Jos lapsi opiskelee päätoimisesti, eläke jatkuu 21-vuotiaaksi saakka.

Myös kuolleen vanhemman työeläkelaitos maksaa lapseneläkettä.

Kelan maksaman lapseneläkkeen perusmäärä on noin 60 e/kk. Jos molemmat vanhemmat ovat kuolleet, lapsi saa noin 120 e/kk.

Alle 18-vuotias lapsi voi saada lisäksi täydennysmäärän, johon vaikuttavat hänen saamansa muut perhe-eläkkeet. Täydennysmäärä on enintään noin 91 e/kk.

# Hakeminen ja maksaminen

Hae vanhuuseläkettä, takuueläkettä ja eläkkeensaajan asumistukea verkossa:

[www.kela.fi/asiointi](http://www.kela.fi/asiointi)

Tarkista hakemuksesta, mitä liitteitä siinä pitää olla. Liitteet voi toimittaa verkossa.

Voit hakea eläkettä tai tukea myös lomakkeella, jonka saat Kelan toimistoista ja verkkosivuilta:

[www.kela.fi/lomakkeet](http://www.kela.fi/lomakkeet)

Jos haet tukea lomakkeella, postita se Kelaan.

Kelan postiosoite on

**Kela**  
**PL 10**  
**00056 KELA**

Eläkehakemuksen voit toimittaa myös mihin tahansa eläkelaitokseen.

Työkyvyttömyyseläkettä, kuntoutustukea, lapsikorotusta, leskeneläkettä ja lapseneläkettä voit hakea Kelasta vain paperilomakkeella.

Kelan vanhuuseläkettä ja takuueläkettä voit hakea myös suullisesti puhelimesta tai Kelan toimistossa.

Hae vanhuuseläkettä muutamaa kuukautta ennen kuin olet jäämässä eläkkeelle.

Kela voi maksaa eläkkeitä takautuvasti vain 6 kuukautta.

Kun Kela on käsitellyt hakemuksesi, saat kotiin päätöksen. Päätöksessä kerrotaan eläkkeen tai tuen määrä, perustelut ja maksupäivä. Saat päätöksen myös silloin, jos sinulle ei ole myönnetty eläkettä tai tukea.

Ulkomailla asuminen ja työskentely voivat vaikuttaa kansaneläkkeeseen ja perhe-eläkkeeseen.

Jos olet asunut tai työskennellyt ulkomailla, voit saada eläkettä työskentelymaasta. Leski voi saada perhe-eläkettä maasta, jossa puoliso on työskennellyt.

Tiettyjä ulkomaan eläkkeitä voi hakea samalla lomakkeella kuin Suomen eläkkeitä. Muista täyttää ja liittää hakemukseen myös U-liite.

## Voit pyytää arviota eläkkeestä etukäteen

Jos haluat selvittää etukäteen oikeutesi kansaneläkkeeseen, voit pyytää arvion työeläkkeestäsi omasta eläkelaitoksestasi.

Voit myös hakea sen verkkoasiointipalvelusta

[www.tyoelake.fi](http://www.tyoelake.fi)

Palvelu ohjaa oman työeläkelaitoksesi palveluun.

Pyydä sen jälkeen Kelasta arvio kansaneläkkeestä ja siitä, voitko saada takuueläkettä.

## Ilmoita, jos tilanteesi muuttuu

Jos elämäsi muuttuu, se voi vaikuttaa Kelasta saamiisi tukiin. Muutos voi koskea esimerkiksi asumista, tuloja, työskentelyä tai perhettä.

Muista ilmoittaa muutoksista Kelaan. Voit tehdä sen verkossa, puhelimitse tai toimistossa.

Jos Kela maksaa tukea liikaa virheellisten tietojen takia, se joudutaan perimään sinulta takaisin.

[www.kela.fi/takaisinperinta](http://www.kela.fi/takaisinperinta)

## Hae muutosta Kelan päätökseen

Voit hakea muutosta Kelan päätökseen.

Saat päätöksen mukana ohjeet siitä, miten muutosta haetaan.

Jos sinulla on kysyttävää, ota ensin yhteyttä Kelaan.

## Maksupäivät

Kela maksaa vanhuuseläkkeen, työkyvyttömyyseläkkeen, eläkettä saavan hoitotuen ja rintamalisät joka kuukauden 7. päivä.

Takuueläke maksetaan kuukauden 22. päivä.

Eläkkeensaajan asumistuki maksetaan kuukauden 4. päivä.

Lapsikorotus ja perhe-eläkkeet maksetaan sukunimesi alkukirjaimen mukaan:

- A–K kuukauden 4. päivä
- L–R kuukauden 14. päivä
- S–Ö kuukauden 22. päivä.

Jos pankki on kiinni eläkkeen tai tuen maksupäivänä, saat rahat tilillesi aikaisemmin.

## Esimerkkejä eläkeläisen tuloista 2020

Taulukossa on esimerkkejä pääkaupunkiseudulla yksin asuvan eläkeläisen tuloista ja veroista. Kaikissa esimerkeissä asunnon vuokra on 680 e/kk. Eläkeläisellä ei ole muita tuloja kuin eläkkeet. Rahamäärät on pyöristetty.

Työeläke e/kk	Kansan- eläke e/kk	Takuu- eläke e/kk	Vero e/kk	Asumis- tuki e/kk	Netto- tulot e/kk*
0	0	835	0	513	1 348
0	663	172	0	513	1 348
100	641	94	0	513	1 348
200	591	44	0	513	1 348
400	491	0	0	494	1 385
600	391	0	-10	459	1 440
800	291	0	-49	423	1 465
1 368	7	0	-163	324	1 536

\*Nettotuloilla tarkoitetaan eläkeläisen käytettävissä olevia tuloja, kun verot on vähennetty. Näillä tuloilla pitää maksaa vuokra ja muut elämisen kulut.

## Näin Kela palvelee

### Verkossa

Kelan verkkosivuilta saat tietoa ja voit hoitaa asioitasi:

[www.kela.fi/selkosuomi](http://www.kela.fi/selkosuomi)

Verkossa voit kysyä neuvoa:

[www.kela.fi/kysykelasta](http://www.kela.fi/kysykelasta)

Verkossa voit laskea tuen määrän:

[www.kela.fi/laskurit](http://www.kela.fi/laskurit)

Kelan verkkopalvelussa voit hoitaa useimmat asiat:

[www.kela.fi/asiointi](http://www.kela.fi/asiointi)

Verkkopalveluun pitää kirjautua. Tarvitset pankkitunnukset tai mobiilivarmenteen. Kirjautuneena voit hakea tukia, lähettää liitteitä, tarkistaa hakemuksesi tilanteen, lähettää viestejä, ilmoittaa muutoksista ja lakkauttaa tuen.

### Tarvitsetko tulkkausta?

Jos et osaa suomea, ruotsia tai englantia, voit pyytää tulkkausta:

[www.kela.fi/tulkkaus](http://www.kela.fi/tulkkaus)

### Puhelimessa

Avoimna arkisin 9–16.

Asuminen.....020 692 210

**Eläkkeet.....020 692 202**

Kuntoutus

ja vammaistuet.....020 692 205

Kansainväliset

tilanteet.....020 634 0200

Opiskelu.....020 692 209

Perintä.....020 634 4940

Sairastaminen

ja kortit.....020 692 204

Toimeentulotuki.....020 692 207

Työttömyys.....020 692 210

Vanhemmuus.....020 692 206

### Toimistossa

Tarkista käyntiosoitteet ja aukioloajat verkosta:

[www.kela.fi/toimistot](http://www.kela.fi/toimistot)

### Varaa aika etukäteen

Voit varata ajan puhelinpalveluun tai toimistoon:

[www.kela.fi/ajanvaraus](http://www.kela.fi/ajanvaraus)

# Kela selkokielellä

## Selkokieliset verkkosivut:

[www.kela.fi/selkosuomi](http://www.kela.fi/selkosuomi)

## Selkokieliset esitteet:

- Eläkkeet ja muut eläkkeensaajan tuet
- Lapsiperheet
- Muutto Suomeen tai Suomesta ulkomaille
- Opiskelu ja asevelvollisuus
- Sairastaminen ja kuntoutus
- Toimeentulotuki
- Työttömyys
- Yleinen asumistuki

Esitteitä saa Kelan toimistoista.

Esitteet muilla kielillä verkossa  
[www.kela.fi/muutkielet](http://www.kela.fi/muutkielet)