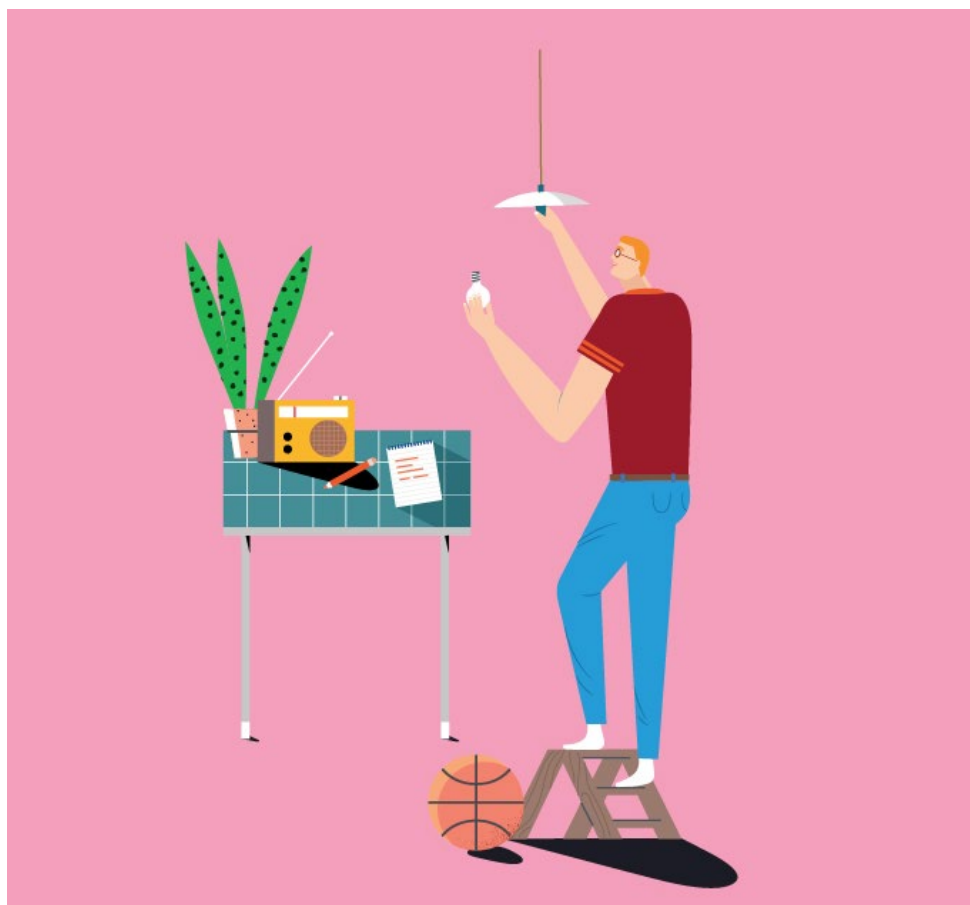


Allmänt bostadsbidrag

KORT OCH LÄTTLÄST



Innehåll

Vem kan få allmänt bostadsbidrag?	1
Hur stort bostadsbidrag kan du få?	3
Ansökan och utbetalning	7
FPA till din tjänst	9

Lättläst

Den här broschyren är skriven i samarbete med LL-Center och Selkokeskus. LL-Center har beviljat broschyren symbolen för lättläst. Symbolen betyder att broschyren är lätt att läsa och förstå.



LÄTTLÄST

Vem kan få allmänt bostadsbidrag?

FPA betalar ut olika stöd för boende:

- allmänt bostadsbidrag
- bostadsbidrag för pensionstagare
- bostadstillägg för studerande
- bostadsunderstöd för värnpliktiga.

I den här broschyren kan du läsa om allmänt bostadsbidrag. Här finns den viktigaste informationen om bidraget år 2020, men alla detaljer finns inte med.

FPA betalar allmänt bostadsbidrag för de utgifter som har att göra med boende. Du kan få allmänt bostadsbidrag om du har låga inkomster. FPA kan betala bostadsbidrag till en person eller till ett hushåll med flera personer.

Vad är ett hushåll?

Med ett hushåll avses alla personer som bor stadigvarande i samma bostad. Vanligen är ett hushåll ett gift par, sambor eller en familj. Ett hushåll kan också bestå av en enda person.

Boendeutgifter

Du kan få allmänt bostadsbidrag för

- en hyresbostad
- en aktiebostad
- ett egnahemshus
- en bostadsrättsbostad
- en delägarbostad.

Du kan få allmänt bostadsbidrag för till exempel följande utgifter:

- **hyresbostad:** hyra, vattenavgifter och uppvärmningskostnader
- **aktiebostad:** vederlag, bolåneräntor, vattenavgifter och uppvärmningskostnader
- **egnahemshus:** utgifter för underhåll av fastigheten och bolåneräntor
- **bostadsrättsbostad:** bruksvederlag, räntor på bostadslån, vattenavgifter och uppvärmningskostnader
- **delägarbostad:** hyra, vattenavgifter och uppvärmningskostnader.

Vattenavgiften godkänns som en skild boendeutgift om den inte ingår i hyran eller vederlaget. FPA godkänner 18 euro per person och per månad i vattenavgift.

Kostnader för uppvärmning godkänns som en skild boendeutgift om de inte ingår i hyran eller vederlaget.

Om du bor ensam godkänner FPA 41 euro per månad för uppvärmningen. Om ni är fler som bor i samma hushåll godkänns 41 euro för den första personen och för de andra 14 euro per person.

Om du bor i ett egnahemshus godkänner FPA underhållsutgifterna som boendeutgifter. Underhållsutgifterna består av de utgifter som man har för ett egnahemshus, till exempel kostnaderna för vattnet, uppvärmningen och liknande kostnader. Det finns bestämmelser i lagen om hur stora underhållsutgifter som kan godkännas.

Om du har bostadslån godkänner FPA en del av de årliga räntorna som boendeutgifter. Det är 73 procent av räntorna som godkänns, alltså nästan tre fjärdedelar.

Hur stort bostadsbidrag kan du få?

Bostadsbidraget kan vara högst 80 procent av boendeutgifterna, alltså fyra femtedelar. Du betalar alltid själv minst 20 procent av dina boendeutgifter, alltså en femtedel.

FPA betalar inte bostadsbidrag för alla boendekostnader som man har, utan bara för det som i lagen kallas godtagbara boendeutgifter.

I lagen står det också vilka maximibeloppen för boendeutgifterna är. Maximibeloppet är det största möjliga belopp som du kan få som bostadsbidrag. Om dina boendeutgifter är större än maximibeloppet kan du bara få bostadsbidrag enligt maximibeloppet.

Maximibeloppet påverkas av hur många vuxna och barn som bor i bostaden och i vilken kommun bostaden finns.

Var bostaden finns

Kommunerna är indelade i 4 grupper enligt hur mycket det kostar att bo i kommunen.

I den första kommungruppen finns bara Helsingfors. Där är det dyrast att bo och där får man det största bostadsbidraget.

Till den andra kommungruppen hör

- Esbo
- Grankulla
- Vanda.

Till den tredje kommungruppen hör

- Björneborg
- Borgå
- Hyvinge
- Joensuu
- Jyväskylä
- Kajana
- Kervo
- Kyrkslätt
- Kouvola
- Kuopio
- Lahtis
- Lojo
- Nokia
- Nurmijärvi
- Reso
- Riihimäki
- Rovaniemi
- Seinäjoki
- Sibbo
- Sjundeå
- S:t Michel
- Tammerfors
- Tavastehus
- Träskända
- Tusby
- Uleåborg
- Vasa
- Vichtis
- Villmanstrand
- Åbo.

Till den fjärde kommungruppen hör de övriga kommunerna i Finland.

Kommunerna på Åland utgör en egen grupp.

Exempel

Maria bor ensam i en hyresbostad i Helsingfors. Hyran är 800 euro per månad. För personer som bor ensamma i Helsingfors kan FPA godkänna boendeutgifter på högst 520 euro per månad. Marias bostadsbidrag räknas alltså enligt 520 euro. Det räknas inte enligt hyran, som är 800 euro per månad.

Tom bor ensam i Kemi som underhyresgäst. Hyran är 291 euro per månad. För personer som bor ensamma i Kemi kan FPA godkänna boendeutgifter på högst 352 euro per månad. Eftersom Toms hyra är mindre än maximibeloppet räknas bostadsbidraget enligt den hyra Tom betalar, alltså 291 euro per månad.

Bassjälvriskan

Innan FPA kan räkna ut det slutliga bostadsbidraget, drar man av en bassjälvriskandel från boendeutgifterna.

Bassjälvriskens storlek beror på

- hushållets bruttoinkomster per månad
- antalet vuxna och barn som bor i hushållet.

Bruttoinkomsten är inkomsten innan skatter har dragits av.

Ju högre inkomsterna är, desto högre är bassjälvriskandelen. Om du har mycket låga inkomster beaktas ingen bassjälvrisk alls.

Inkomster

Hur stort bostadsbidrag du får påverkas av:

- förvärvsinkomster (t.ex. löneinkomster efter förvärvsinkomstavdraget)
- kapitalinkomster (t.ex. hyresinkomster och sparräntor)
- de flesta stöd (t.ex. arbetsmarknadsstöd, pensioner, studiepenning och sjukdagpenning).

Bostadsbidraget påverkas inte av:

- vissa stöd (t.ex. utkomststöd, barnbidrag, studiepenningens försörjarförhöjning eller stöd för närståendevård)
- studielån
- minderåriga barns inkomster om de bor i samma hushåll
- tillfälliga inkomster (t.ex. arv eller gåva)

I din ansökan om bostadsbidrag ska du ange alla dina inkomster. FPA får information om betalda löner också från inkomstregistret.

Kom också ihåg att meddela FPA om dina inkomster ökar eller minskar.

Förvärvsinkomstavrdrag

Förvärvsinkomstavrdraget betyder att FPA drar av 300 euro per månad från de sammanlagda förvärvsinkomsterna för varje person i hushållet.

Den här summan beaktas alltså inte när FPA räknar ut de inkomster som påverkar bostadsbidraget. Förvärvsinkomstavrdrag kan göras av löneinkomst, av inkomst från näringsverksamhet och av inkomst från jordbruk. På FPA:s webbplats hittar du mera information om hur inkomsterna påverkar bostadsbidraget.

Så här räknas bidraget

Bostadsbidraget räknas så här: Först drar FPA av en bassjälvrisk från boendeutgifterna. Bostadsbidraget är 80 procent av summan som bli kvar.

Med en räknare som finns på FPA:s webbplats kan du kolla hur mycket bostadsbidrag du kan få.

www.fpa.fi/berakning

Exempel

Johan bor ensam i en hyresbostad i Åbo. Hyran är 700 euro per månad.

Hans bruttoinkomst är 724 euro per månad. Eftersom Johan har låga inkomster beaktas ingen bassjälvrisk.

I Johans fall kan FPA godkänna boendeutgifter på högst 399 euro per månad.

Bostadsbidraget räknas alltså ut enligt maximibeloppet för boendeutgifterna. Det räknas inte ut enligt Johans hyra på 700 euro.

Johans bostadsbidrag är 80 procent av de maximala boendeutgifterna:
 $399 \times 0,80 =$
319,20 euro per månad.

Johan måste själv betala
 $700 - 319,20 =$
380,80 euro per månad.

Ansökan och utbetalning

Du kan ansöka om allmänt bostadsbidrag på nätet:

www.fpa.fi/etjanst

Läs i ansökan vilka bilagor som du måste skicka med din ansökan. Du kan lägga till bilagorna på nätet.

Du kan också ansöka om stöd med en pappersblankett. Du kan hämta blanketten på en FPA-byrå eller skriva ut den på nätet:

www.fpa.fi/blanketter

Om du ansöker om stöd med en pappersblankett ska du skicka blanketten till FPA per post.

FPA:s postadress är

FPA
PB 10
00056 FPA

Du kan ansöka om bostadsbidrag senast en månad i efterhand. Om du vill ha bostadsbidrag till exempel från januari, ska din ansökan vara hos FPA senast den sista februari.

När FPA har behandlat din ansökan får du ett beslut om ditt bostadsbidrag per post. I beslutet står det hur mycket bostadsbidrag du får och när det betalas till dig. Du får också en förklaring till beslutet. Du får ett beslut också om FPA inte beviljar bostadsbidrag till dig.

Utbetalning

FPA betalar bostadsbidraget till ditt konto den första bankdagen varje månad. Om du vill kan FPA betala bostadsbidraget direkt till din hyresvärd.

FPA kontrollerar en gång per år att bostadsbidraget som du får är rätt. FPA kan göra kontrollen tidigare om din livssituation förändras.

Meddela om din situation förändras

Om ditt liv förändras kan det påverka de stöd som du får från FPA. Det kan till exempel vara förändringar i ditt boende, dina inkomster, ditt arbete eller din familj.

Kom ihåg att meddela förändringarna till FPA. Det kan du göra på nätet, per telefon eller på en FPA-byrå.

Om FPA betalar ut för mycket stöd på grund av felaktiga uppgifter måste du betala tillbaka stödet.

www.fpa.fi/indrivning

Att söka ändring i FPA:s beslut

Om du tycker att det finns ett fel i FPA:s beslut kan du söka ändring i beslutet. Tillsammans med beslutet får du anvisningar om hur man söker ändring. Om du har frågor om beslutet ska du först kontakta FPA.

FPA till din tjänst

På nätet

På FPA:s webbplats hittar du information:

www.fpa.fi

Du kan ställa frågor och få råd:

www.fpa.fi/fraga-fpa

Du kan beräkna stödets belopp:

www.fpa.fi/berakning

I e-tjänsten kan du sköta många olika FPA-ärenden:

www.fpa.fi/etjanst

Man måste logga in i e-tjänsten med bankkoder eller mobil-ID. När du har loggat in kan du ansöka om olika förmåner, skicka bilagor, se om FPA har behandlat din ansökan, skicka meddelanden, meddela förändringar och be att en förmån dras in.

Behöver du tolk?

Om du inte kan finska, svenska eller engelska, kan du få tolkning:

www.fpa.fi/tolkning

Per telefon

Öppen vardagar 9–16.

Arbetslöshet.....	020 692 230
Boende.....	020 692 230
Föräldraskap.....	020 692 226
Indrivning.....	020 634 4940
Internationella situationer.....	020 634 0300
Pensioner.....	020 692 222
Rehabilitering och handikappbidrag....	020 692 225
Sjukdom och kort.....	020 692 224
Studier och värnplikt.....	020 692 229
Utkomststöd.....	020 692 227

På byrån

Se besöksadresser och öppettider på nätet:

www.fpa.fi/byraer

Boka tid på förhand

Du kan boka tid till telefonservicen eller servicestället:

www.fpa.fi/boka-tid

FPA på lätt svenska

Webbsidor (publiceras 2020):

www.fpa.fi/lattlast

Broschyrer:

- Allmänt bostadsbidrag
- Arbetslöshet
- Barnfamiljer
- Flyttning till eller från Finland
- Pensioner och andra stöd för pensionstagare
- Sjukdomstid och rehabilitering
- Studier och värnplikt
- Utkomststöd

Du kan hämta broschyrer på FPA-byråerna.

Broschyrerna på andra språk finns på nätet
www.fpa.fi/andrasprak