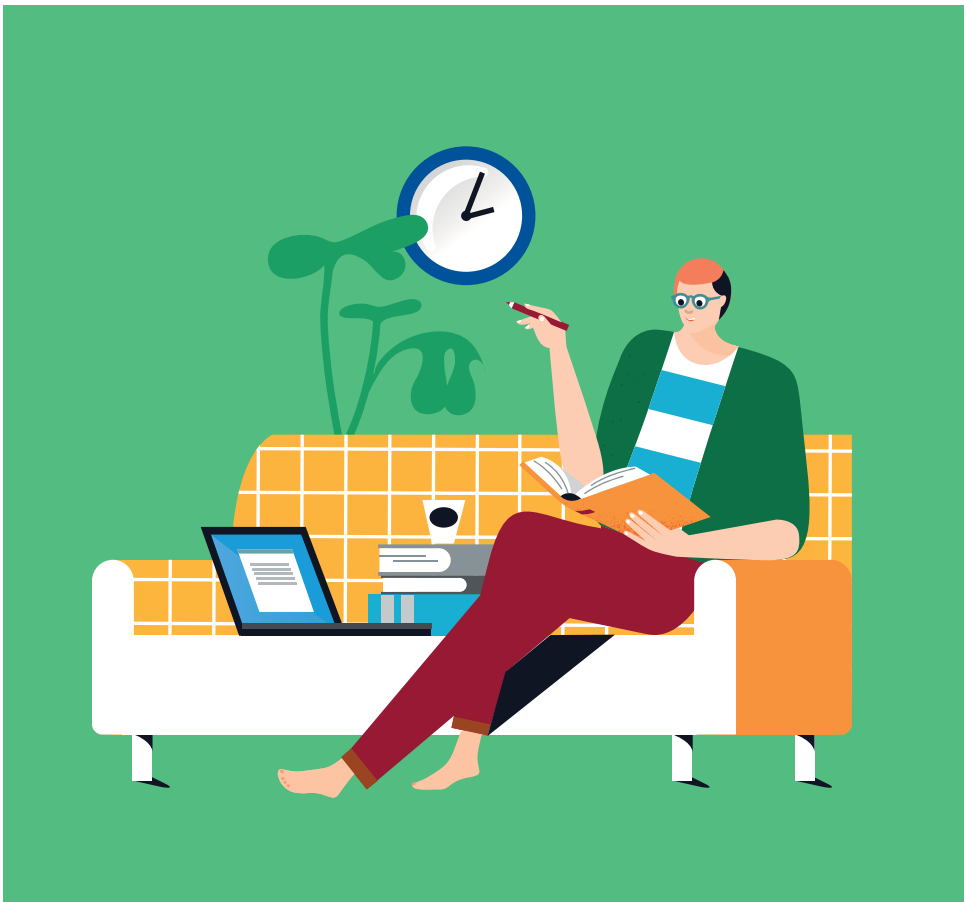


Kela[®]

Opiskelijan ja asevelvollisen tuet

LYHYESTI JA SELKEÄSTI



Sisällys

Opiskelijan ja asevelvollisen tuet	1
Kelan tuet opiskelijalle	2
Opintotuki lukiolaiselle ja ammattiin opiskelevalle	3
Opintotuki korkeakouluopiskelijalle	3
Kuinka paljon opintotukea saa?	4
Opintoraha	4
Asumislisä	5
Yleinen asumistuki	5
Opintolainan valtioneuvoston tuki	6
Korkeakouluavustus	7
Miten tulot vaikuttavat opintotukeen?	7
Koulumatkatuki	8
Ateriatuki	9
Aikuiskoulutustuki	9
Sairastuminen	9
Armeija ja siviilipalvelus	9
Kelan tuet asevelvolliselle	10
Hakeminen ja maksaminen	11
Kela palvelee	12
Muutoksen hakeminen	13

Opiskelijan ja asevelvollisen tuet

Tässä esitteessä kerrotaan, miten Kela tukee opiskelijoita ja armeijassa tai siviilipalveluksessa olevia.

Esite kertoo vuoden 2018 tilanteesta. Mukana ei ole kaikkia tukien yksityiskohtia.

Tukien tarkat määrät ovat erillisessä liitteessä, jonka voit pyytää Kelan toimistosta tai tulostaa verkossa:



www.kela.fi/opintotuki

Kelan maksamia tukia pitää hakea. Voit hakea niitä verkossa:



www.kela.fi/asiointi

Voit hakea tukia myös lomakkeilla, joita saat Kelan toimistosta ja verkosta:



www.kela.fi/lomakkeet

Kelan maksamien tukien perusteet on määritelty laissa. Kun Kela päättää jostakin tuesta, jokaisen hakijan tilanne arvioidaan yksilöllisesti. Hakijoiden elämäntilanne ja tuen tarve ovat usein hyvin erilaisia. Siksi kaikki eivät saa samaa määrää tukia.

Selkokieltä

Tämä esite on tehty yhteistyössä Selkokeskuksen kanssa. Selkokeskus on antanut esitteelle selkoesitteen tunnuksen. Se on merkki siitä, että esite on helppo lukea.

Kelan tuet opiskelijalle

Kela voi myöntää opiskelijalle opintotukea.

Opintotukeen kuuluvat:

- opintoraha
- opintolainan valtioneuvoston takaus
- asumislisä.

Asumislisää voi saada vain, jos opiskelee esimerkiksi kansanopistossa tai ulkomailla.

Suomessa vuokralla asuva opiskelija voi saada yleistä asumistukea.

Muita Kelan maksamia tukia opiskelijalle ovat esimerkiksi koulumatkatuki, opintolainahyvitys ja ateriatuki.

Kuka saa opintotukea?

Voit hakea opintorahaa ja opintolainan valtioneuvoston takautta, kun olet täyttänyt 17 vuotta ja opiskelet Suomessa tai ulkomailla.

Joissain tilanteissa voit saada lainataukauksen tai asumislisän alle 17-vuotiaana.

Opiskelun pitää olla päätoimista, ja sen pitää kestää ilman taukoa vähintään 2 kuukautta.

Opintotukea voivat saada:

- lukiolaiset (aikuislukiolaisista vain ne, jotka suorittavat yhdistelmäutkintoa)
- ammatillisessa oppilaitoksessa opiskelevat
- korkeakoulussa opiskelevat
- opiskelijat, jotka suorittavat muita erikseen määriteltyjä opintoja.

Jos tulet ulkomailta Suomeen opiskelemaan, et yleensä voi saada opintotukea.

Jos opiskelet ulkomailla, voit saada opintotukea Suomesta. Edellytys kuitenkin on, että sinulla on esimerkiksi asumisen tai perhesuhteiden takia kiinteät siteet Suomeen.

Jos opiskelet ulkomailla yli vuoden, hae Kelasta Suomen sosiaaliturvaan kuulumista.

Omat tulot ja joskus myös vanhempien tulot voivat vaikuttaa opintotuen saamiseen.

Kuka ei saa opintotukea?

Et voi saada opintotukea, jos saat esimerkiksi seuraavia tukia:

- opintotukea ulkomailta
- työttömyyspäivärahaa tai työmarkkinatukea
- sairauspäivärahaa

- aikuiskoulutustukea (voit saada sen lisäksi opintolainan valtiontakauksen)
- vuorotteluvapaakorvausta
- kuntoutusrahaa samaan koulutukseen, johon haet opintotukea
- eläkettä (ei koske perhe-eläkettä).

Et saa opintotukea myöskään, jos

- olet työvoimakoulutuksessa
- olet oppisopimuskoulutuksessa
- suoritat ase- tai siviilipalvelusta.

Opintotuki lukiolaiselle ja ammattiin opiskelevalle

Kela voi myöntää opintotukea lukio-opintoihin ja ammatilliseen koulutukseen.

Aikuislukiossa opiskeluun voit saada tukea vain, jos suoritat yhdistelmäututkintoa.

Voit saada myös tukea muihin opintoihin, esimerkiksi:

- opintoihin kansanopistossa
- opintoihin liikunnan koulutuskeskuksessa
- valmentavaan koulutukseen
- maahanmuuttajien lukioon valmistavaan koulutukseen.

Saat opintotukea määräajan. Lukio-opintoihin tuki myönnetään aluksi 3 ensimmäisen opiskeluvuoden ajaksi.

Ammatillisissa opinnoissa tuki myönnetään opintojen laajuutta vastaavaksi ajaksi.

Voit saada tukea myös lisäajalle, jos opintosi jatkuvat päätoimisina.

Jos valmistut suunniteltua aikaisemmin tai keskeytät opintosi, muista lakkauttaa opintotuki.

Opintotukea saa vain päätoimiseen opiskeluun. Lisätietoja saat Kelan verkkosivuilta.



www.kela.fi/opintotuki

Opintotuki korkeakouluopiskelijalle

Voit saada opintotukea, kun suoritat

- korkeakoulututkintoa
- maahanmuuttajien ammattikorkeakouluopintoihin valmistavaa koulutusta
- erillistä ammatillista täydennyskoulutusta
- erillistä arvosanaa tai opintokokonaisuutta korkeakoulututkinnon jälkeen.

Opintojesi laajuudesta riippuu, kuinka kauan voit saada opintotukea.

Yhden lukuvuoden aikana opintotukea maksetaan yleensä 9 kuukaudelta.

Jotta voit saada opintotukea, opintojen pitää edistyä. Kela seuraa opintojen edistymistä.

Kuinka paljon opintotukea saa?

Opiskelija, jolla ei ole lapsia, voi saada opintorahaa ja opintolainaa enintään noin 900 euroa kuukaudessa (lyhennetty jatkossa e/kk).

Jos opiskelija on alaikäisen lapsen huoltaja, hän voi saada opintorahaa ja opintolainaa yhteensä 975 e/kk.

Lisäksi opiskelija voi saada yleistä asumistukea.

Opintoraha

17 vuotta täyttänyt opiskelija voi saada opintorahaa. Pienimmät opintorahat ovat 8–38 e/kk (2018). Sen voi saada 17–19-vuotias opiskelija, joka asuu vanhempansa luona.

Opintoraha suurenee, kun ikää tulee lisää. Opintorahan määrään vaikuttaa iän lisäksi se, miten asut, oletko naimisissa ja onko sinulla lapsia.

Joskus opintotuen määrään vaikuttavat myös vanhempien tulot. Lapsettoman opiskelijan suurin mahdollinen opintoraha on 250,28 e/kk.

Opintorahasta pitää maksaa vero. Et kuitenkaan joudu maksamaan opintorahastasi veroa, jos se on alle 170 e/kk tai jos sinulla ei ole muita tuloja.

Opintorahan huoltajakorotus

Jos olet alle 18-vuotiaan lapsen huoltaja, opintorahaasi lisätään huoltajakorotus 75 e/kk.

Huoltajakorotusta ei voi hakea. Kela myöntää sen automaattisesti.

Vanhempien tulot

Vanhempien tulot voivat pienentää tai korottaa opintorahaa tai estää sen saamisen, jos opiskelet lukiossa tai ammattikoulussa ja

- olet 17-vuotias tai
- olet 18–19-vuotias ja asut vanhempasi luona.

Vanhempien tulot voivat myös kokonaan estää opintorahan saamisen.

Jos vanhempien tulot ovat vuodessa yhteensä alle 41 810 euroa, ne eivät pienennä opintorahaa. Jos vanhempien tulot ovat vuodessa yhteensä 61 000 euroa tai yli, et saa opintorahaa. Jos vanhempien tulot ovat vuodessa yhteensä 39 000 euroa tai vähemmän, voit saada opintorahaan korotuksen. Voit selvittää opintorahan määrän verkossa laskurin avulla.



www.kela.fi/laskurit

Asumislisä

Asumislisää voivat saada ulkomailla tai Ahvenanmaalla opiskelevat. Heidän asumislisänsä on yleensä 210 e/kk.

Sitä voivat myös saada Suomessa kansanopistossa, liikunnan koulutuskeskuksessa tai Saamelaisalueen koulutuskeskuksessa opiskelevat, joiden opinnot ovat maksullisia ja jotka asuvat oppilaitoksen asuntolassa. Näissä tilanteissa asumislisä on yleensä 88,87 e/kk.

Voit saada asumislisää vain niiltä kuukausilta, joiden aikana opiskelet päätoimisesti.

Asumislisän saamisessa ei ole ikärajaa.

Jos olet alle 18-vuotias, naimaton ja lapseton, myös vanhempiesi tulot vaikuttavat asumislisään. Vanhempien tulorajat ovat samat kuin opintorahassa. Puolison tulot eivät vaikuta asumislisään.

Yleinen asumistuki

Suomessa asuva opiskelija voi saada yleistä asumistukea. Sitä voi saada asumiseen vuokra-asunnossa tai omistusasunnossa.

Samaan ruokakuntaan kuuluvat hakevat yhteistä asumistukea. Asumistuen määrään vaikuttavat ruokakuntaan kuuluvien henkilöiden bruttotulot.

Ruokakunta tarkoittaa henkilöitä, jotka asuvat pysyvästi samassa asunnossa. Myös yksi henkilö voi olla ruokakunta.

Lisätietoja Kelan verkkosivuilta



www.kela.fi/asumistuki

Voit selvittää yleisen asumistuen määrän verkossa laskurin avulla.

Opintolainan valtioneuvosto

Voit rahoittaa opintojasi myös ottamalla pankista opintolainaa.

Maksat lainan takaisin, kun opintosi ovat päättyneet. Hae opintolainan valtioneuvostosta Kelasta. Valtioneuvosto tarkoittaa, että Kela ottaa vastuun lainan maksamisesta takaisin, jos et itse pysty maksamaan lainaa pankille. Kela kuitenkin perii lainan sinulta myöhemmin takaisin.

Opintolainan myöntää pankki. Sinun pitää itse neuvotella lainasta ja sen ehtoista, kuten korosta ja takaisinmaksusta.

Voit saada takauksen opintolainaan, jos saat opintorahaa tai aikuiskoulutustukea.

(Tästä on eräitä poikkeuksia.) Opintolainan valtioneuvosto myönnetään automaattisesti, jos opiskelet korkeakoulussa ja saat opintorahaa. Takauksen määrään vaikuttavat ikäsi ja se, missä opiskelet.

Alle 18-vuotias saa lainaa 300 e/kk. 18-vuotias ja sitä vanhempi saa 650 e/kk. Ulkomailla opiskeleva saa 800 e/kk.

Päätät itse, nostatko lainaa tai kuinka paljon lainaa nostat kerralla.

Opintolainan korot lisätään lainasummaan sinä aikana, kun saat opintotukea. Kun et enää saa opintotukea, saat pankilta laskun korkojen maksamiseksi.

Opintolainahyvitys tai opintolainavähennys korkeakouluopiskelijalle

Kela voi maksaa osan opintolainastasi, jos suoritat korkeakoulututkinnon määrääjässä. Sitä kutsutaan opintolainahyvitykseksi. Opintolainahyvitys voi olla jopa kolmasosa opintolainasi määrästä.

Opintolainahyvitys koskee vain niitä korkeakouluopiskelijoita, jotka ovat aloittaneet ensimmäiset korkeakouluopintonsa 1.8.2014 tai sen jälkeen.

Jos olet aloittanut ensimmäiset korkeakouluopintosi ennen 1.8.2014 ja suorittanut tutkinnon määrääjässä, voit ehkä saada verotuksessa opintolainavähennyksen.

Opintolainahyvitys on 40 % ja opintolainavähennys on 30 % siitä huomioon otettavasta opintolainan määrästä, joka ylittää 2 500 euroa.

Yleensä opintolainahyvitystä ja opintolainavähennystä ei tarvitse hakea.

Korkeavustus

Jos olet lopettanut opintosi ja sinulla on pienet tulot ja opintolainaa, voit hakea Kelasta korkeavustusta. Tällöin Kela maksaa opintolainasi korot ilman, että joudut maksamaan niitä Kelalle takaisin.

Miten tulot vaikuttavat opintotukeen?

Sinulla saa olla tuloja samalla, kun nostat opintotukea.

Yhden vuoden aikana tuloja saa olla vuositulorajan verran. Vuosituloraja määräytyy sen mukaan, kuinka monta kuukautta olet nostanut opintotukea.

Voit saada tulot milloin tahansa kalenterivuoden aikana.

Opintotukea ja asumistukea ei lasketa tuloksi.

Tukikuukausia kalenterivuoden aikana	Vuosituloraja, euroa/kalenterivuosi
1	22 557
2	21 234
3	19 911
4	18 588
5	17 265
6	15 942
7	14 619
8	13 296
9	11 973
10	10 650
11	9 327
12	8 004

Jos aloitat opinnot tai valmistut kesken vuotta, saat ansaita vapaasti tuloja ennen opintojesi alkua ja valmistumisesi jälkeen. Tarkkaile tulorajoja kuitenkin opiskelukuukausien aikana. Huolehdi tällöin siitä, että sinulla on tuloja opiskeluaikana enintään 667 e/kk tukikuukautta kohti ja 1 990 e/kk tuetonta kuukautta kohti.

Joudut tällöin ehkä selvittämään Kelalle, milloin olet saanut tulosi. Yleensä tulosi kohdistetaan opiskeluajalle ja muulle ajalle sen perusteella, milloin ne on maksettu.

Jos keskeytät opintosi kesken vuotta, tulosi otetaan huomioon koko vuodelta.

Katso Kelan verkkosivuilta, mitkä tulot vaikuttavat opintotukeesi:



www.kela.fi/opintotuki

Jos vuosituloraja ylittyy

Sinun pitää itse huolehtia siitä, että vuosituloraja ei ylitä.

Jos tuloraja ylittyy, Kela perii takaisin liikaa maksetun opintotuen korotettuna 7,5 prosentilla.

Jos huomaat, että saat tuloja vuositulorajaa enemmän, voit toimia seuraavasti:

- hae opintotukea vain osalle opiskelukuukausista
- peru opintotuki joiltakin kuukausilta
- palauta opintotuki valitsemiltasi kuukausilta takaisin Kelalle.

Jos saat tuloja vuositulorajaa enemmän, muista palauttaa ylimääräiset opintotuet seuraavan vuoden toukokuun loppuun mennessä.

Arvioi laskurin avulla:



www.kela.fi/laskurit

Voit tarkistaa tulorajasi ja tehdä opintotukea koskevat muutokset verkossa:



www.kela.fi/asiointi

Jos käytät paperilomaketta (OT 16), toimita se Kelaan.

Koulumatkatuki

Voit saada tukea päivittäisiin koulumatkoihisi, jos suoritat

- lukio-opintoja
- ammatillista perustutkintokoulutusta
- ammatilliseen koulutukseen
- valmentavaa koulutusta.

Tukea voi saada, jos

- matka yhteen suuntaan on vähintään 10 kilometriä
- kustannukset ovat yli 54 e/kk (ei koske Waltti-bussimatkoja).

Waltti on matkakortti, jolla voi maksaa matkoja useilla eri paikkakunnilla.

Maksat matkoista itse aina omavastuun, joka on vähintään 43 e/kk. Waltti-bussimatkoissa ja koulukuljetuksessa omavastuu on kuitenkin enintään 43 e/kk.

Koulumatkatuen hakeminen

Täytä hakemus koulumatkatuesta ja toimita se omaan oppilaitokseesi. Jos käytät bussia, saat oppilaitokseltasi erillisen ostotodistuksen. Kun ostat matkalipun ostotodistuksella, maksat lipusta enintään 43 e/kk. Sinun pitää hakea koulumatkatukea joka vuosi erikseen. Kela maksaa tuen kulkutapasi mukaan suoraan lipunmyyjälle, oppilaitokselle tai sinulle.

Ateriatuki

Korkeakouluopiskelija voi saada alennusta ateriaista ravintoloissa, jotka ovat mukana ateriatuessa. Saat ateriatuen, kun näytät opiskelijakorttia tai Kelan ateriatukikorttia.

Aikuiskoulutustuki

Jos olet ollut työelämässä vähintään 8 vuotta, voit saada aikuiskoulutustukea. Sitä ei myönnä Kela. Lisätietoja saat osoitteesta: **www.koulutusrahasto.fi**.

Jos saat aikuiskoulutustukea vähintään 8 viikon ajan, Kela voi myöntää sinulle opintolainan valtiontakauksen. Takaus on 650 e/kk.

Sairastuminen

Jos sairastut kesken opintojen, voit jäädä sairauslomalle ja hakea Kelasta sairauspäivärahaa.

Jos sinulle myönnetään sairauspäiväraha, Kela lakkauttaa opintotukesi automaattisesti.

Voit ilmoittaa muutoksista verkossa:



www.kela.fi/asiointi

Armeija ja siviilipalvelus

Et voi saada opintotukea armeijan tai siviilipalveluksen aikana. Jos saat opintotukea, se pitää lakkauttaa.

Voit hakea tukea uudelleen, kun jatkat opintoja.

Voit lakkauttaa opintotuen ja hakea sitä uudelleen verkossa.

Kelan tuet asevelvolliselle

Asevelvollisuuden suorittaminen tarkoittaa menemistä armeijaan tai siviilipalvelukseen. Silloin tulot usein pienenevät. Armeijassa tai siviilipalveluksessa oleva saa palveluspaikastaan pientä päivärahaa. Sen lisäksi Kela voi maksaa sotilasavustusta. Sitä voidaan maksaa armeijassa tai siviilipalveluksessa olevalle ja hänen omaisilleen. Sotilasavustusta voidaan maksaa myös henkilölle, joka tulee ulkomailta Suomeen palvelukseen.

Sotilasavustukseen kuuluvat:

- perusavustus
- asumisavustus
- elatusavustus
- erityisavustus
- opintolainan korkoavustus.

Sotilasavustusta voivat saada:

- asevelvollinen
- aviopuoliso
- avopuoliso, jos puolisoilla on yhteinen lapsi
- asevelvollisen oma lapsi tai aviopuolison lapsi.

Perusavustus

Perusavustus maksetaan asevelvollisen omaisille. Se kattaa puolison ja lasten jokapäiväiset menot, joihin muut tulot eivät riitä. Niitä ovat esimerkiksi ruokaan, vaatteisiin ja terveydenhoitoon liittyvät menot.

Perusavustuksen täysi määrä on 628,85 e/kk (vuonna 2018). Avustuksen määrään vaikuttavat perheen tulot ja lasten määrä.

Asumisavustus

Kela maksaa asevelvollisen ja hänen omaisensa kohtuulliset asumismenot. Asumismenoihin lasketaan vuokra, vesi- ja sähkömaksut, yhtiövastike, asuntolainojen korot sekä omakotitalon hoitomenot.

Elatusavustus

Jos asevelvollinen ei kykene maksamaan lapselle elatusapua, Kela voi maksaa palvelusaikana elatusavustuksen. Se on yhtä suuri kuin elatusapu.

Muut avustukset

Kela voi maksaa asevelvollisen omaiselle erityisavustuksena esimerkiksi terveydenhoitoon tai lastenhoitoon liittyviä menoja.

Kela voi myös maksaa asevelvollisen ja hänen omaisensa opintolainan korot. Opintolainan korkoihin voi hakea Kelasta myös korkoavustusta.

Vaikka et saa sotilasavustusta, tarkista Kelasta, voitko saada yleistä asumistukea.

Jos varusmies tai siviilipalvelusmies on isyysvapaalla, hän voi saada isyysrahaa.

Hakeminen ja maksaminen

Hae opintotukea, yleistä asumistukea ja sotilasavustusta verkossa:



www.kela.fi/asiointi

Tarkista hakemuksesta, mitä liitteitä siinä pitää olla. Liitteet voi toimittaa verkossa.

Voit hakea etuuksia myös lomakkeilla, joita saa Kelan verkkosivuilta:



www.kela.fi/lomakkeet

Saat lomakkeita myös Kelan toimistosta. Jos haet tukea lomakkeella, postita se Kelaan.

Katso verkkosivulta, mihin osoitteeseen kirje pitää lähettää: www.kela.fi/postiosoitteet

Voit kysyä osoitetta myös palvelunumerosta



020 692 209 (opiskelijat)
020 692 200 (asevelvolliset).

Kun Kela on käsitellyt hakemuksesi, saat kotiin päätöksen siitä, saatko tukea.

Päätöksessä kerrotaan tuen määrä, perustelut ja maksupäivä.

Saat päätöksen myös silloin, jos sinulle ei ole myönnetty tukea.

Kela maksaa tuen pankkitilillesi.

Opintotuen ja sotilasavustuksen maksupäivä on kuukauden

1. pankkipäivä.

Toimeentulotuki on viimesijainen tuki

Sinulla voi olla mahdollisuus saada Kelasta perustoimeentulotukea, jos kaikki tulosi, varasi ja sinulle myönnettyt tuet eivät riitä välttämättömiin arjen menoihin, kuten ruokaan ja asumiseen.

Opiskelijan täytyy ensin hakea opintotukea eli opintorahaa ja opintolainan valtiontakausta.

Kela palvelee

Verkossa

Kelan verkkosivuilta saat tietoa ja voit hoitaa siellä asioitasi.

Kelan verkkosivut ovat osoitteessa:



www.kela.fi

Voit myös kysyä verkossa Kelasta neuvoa:



www.kela.fi/kysykelasta

Laskureilla voit laskea tukien euromääriä:



www.kela.fi/laskurit

Kelan asiointipalvelussa on turvallista hoitaa asioita. Se on verkossa osoitteessa:



www.kela.fi/asiointi

Kirjaudu asiointipalveluun omilla verkkopankkitunnuksillasi tai kännykkäsi mobiilivarmenteella.

Kelan asiointipalvelussa voit:

- hakea Kelan maksamia tukia
- lähettää liitteitä
- tarkistaa hakemuksesi tilanteen
- ilmoittaa muutoksista
- lakkauttaa tuen.

Puhelimessa



Opiskelijat 020 692 209
Asevelvolliset 020 692 200

Toimistossa tai asiointipisteessä

Lähimmän Kelan toimiston tai asiointipisteen osoitetiedot löydät osoitteesta:



www.kela.fi/yhteystiedot

Ajanvarauksella

Voit varata ajan Kelan toimistoon tai puhelinneuvontaan.

Varaa aika, jos elämässäsi on tapahtunut iso muutos, tai jos asiasi on monimutkainen. Varaa aika osoitteessa:



www.kela.fi/ajanvaraus

tai soita Kelaan.

Tarvitsetko tulkkia?

Jos tarvitset asiointiin tulkin apua, ota yhteys Kelaan tai katso lisätietoja osoitteesta:



www.kela.fi/tulkkaus

Ilmoita muutoksista

Jos saat jotain tukea Kelasta, muista ilmoittaa pikaisesti Kelaan, jos tilanteessasi tapahtuu muutoksia. Sellaisia tilanteita voivat olla opinnoissa tai asumisessa tapahtuvat muutokset.

Takaisinperintä

Jos Kela maksaa tukea liikaa virheellisten tietojen takia, se joudutaan perimään sinulta takaisin.



www.kela.fi/takaisinperinta



Perintäkeskuksen palvelunumero on 020 634 4940 (ma–pe klo 9–16).

Muutoksen hakeminen

Voit hakea muutosta Kelan antamaan päätökseen. Saat päätöksen mukana ohjeet siitä, miten muutosta haetaan. Jos sinulla on kysyttävää, ota yhteyttä ensin Kelaan:



**Opiskelijat 020 692 209
Asevelvolliset 020 692 200**

Opintotuen muutoksenhakulautakunta

Puhelin 0295 333 000

www.opintotuenmuutoksenhakulautakunta.fi

Sosiaaliturva-asioiden muutoksenhakulautakunta

Puhelin 0295 163 800

www.samu.fi

Jos sinulla on kysyttävää tuesta tai saamastasi päätöksestä, ota yhteyttä!

Ma–pe klo 9–16. Tarkista poikkeavat palveluajat: www.kela.fi/palvelunumerot

Asevelvollisen tuet	020 692 200	Maasta- ja maahanmuutto	020 634 0200
Asumisen tuet	020 692 201	Opiskelijan tuet	020 692 209
Eläkeasiat	020 692 202	Sairastaminen	020 692 204
Kela-kortti ja EU-sairaanhoitokortti	020 692 203	Toimeentulotuki	020 692 207
Kuntoutus	020 692 205	Työttömyysajan tuet	020 692 210
Lapsiperheiden tuet	020 692 206	Vammaistuet	020 692 211
Omaisien kuoltua	020 692 208		

Kelan esitteet

Lapsiperheiden tuet

Yleinen asumistuki

Sairausajan tuet ja kuntoutus

Opiskelijan ja asevelvollisen tuet

Työttömyysajan tuet

Eläkeläisen tuet

Muutto Suomeen tai Suomesta ulkomaille

Perustoimeentulotuki

Esitteitä saa Kelan toimistoista ja yhteispalvelupisteistä.
Esitteet muilla kielillä verkossa www.kela.fi/muutkielet